

JK-06 PROFI TEL KIT

Installatie instructies

Deze kit is voorbereid, voor installatie

1. Kit contents

Alle items in dit pakket zijn reeds ingelezen en geprogrammeerd..

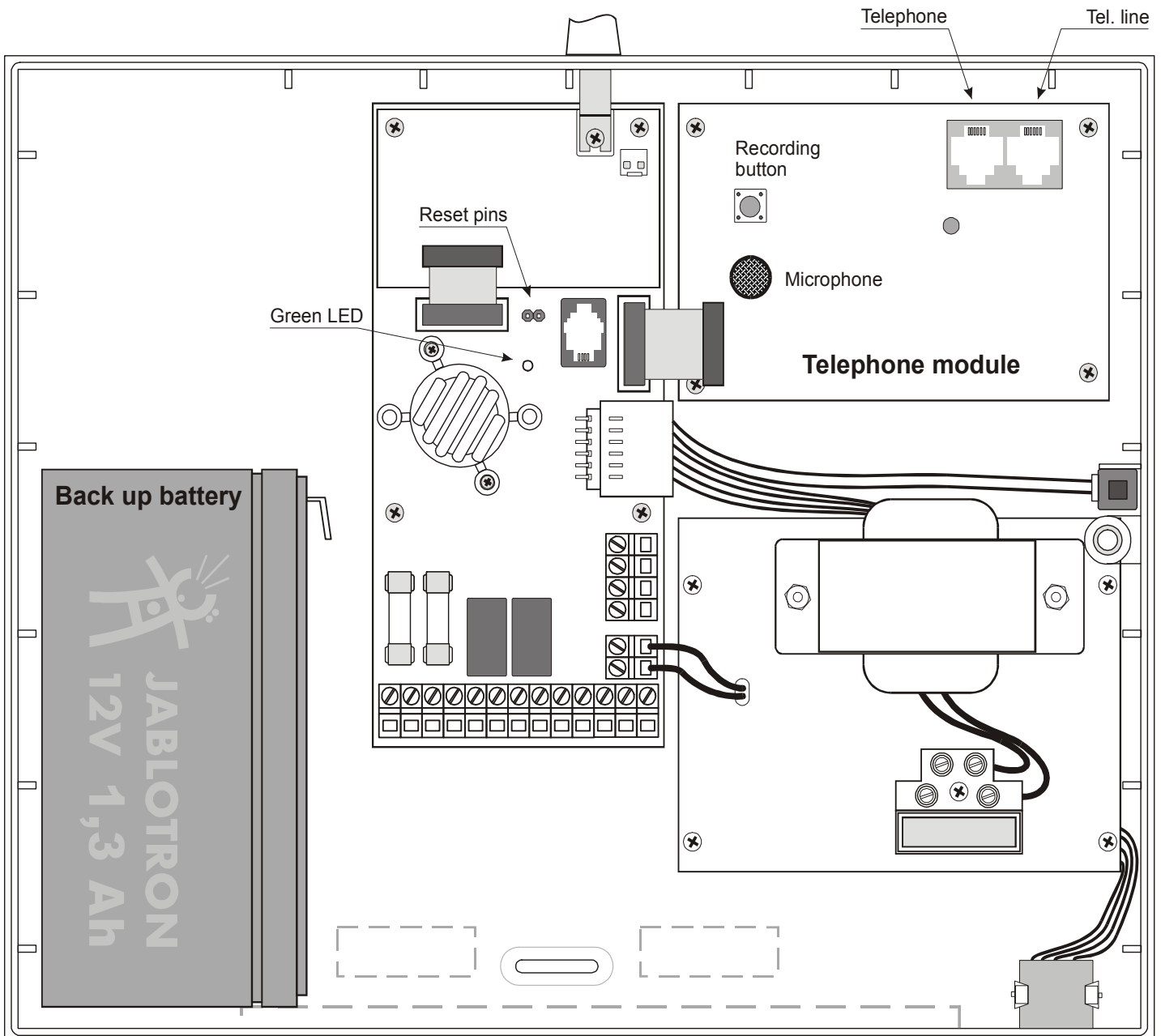
Item	beschrijving	adres
JA-60N	Draadloos raam/deurcontact	1
JA-60P	Draadloos P.I.R. detector	2
JA-60F	Draadloos bedienpaneel	c1
RC-40	Afstandbediening	c2
UC-260	Draadloze binnensirene	paneel is ingelezen
RC-28	Draadloze deurbeldrukker	Ingelezen op UC-260

2. Voor u gaat installeren

Maak eerst een keuze waar alle componenten worden geplaatst. Het draadloze codebedienpaneel werkt vanaf 20 meter van het controlepaneel. Er moet een voeding en een vaste telefoonlijn voor dit beveiligingssysteem aanwezig zijn.

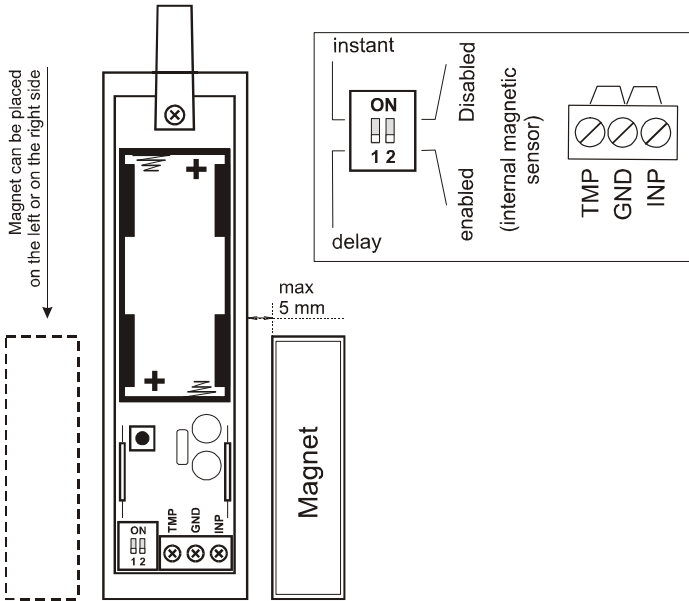
3. Installatie controlepaneel

- Installeer het controlepaneel volgens de tekening van deze handleiding * zie laatste pagina.
- Verbindt de telefoonlijn en telefoonbekabeling op de daarvoor beschikbare verbindingssluggen.
- Controleer of de telefoon werkt als voorheen.
- Installeer en verbindt de **back-up batterij** op het controlepaneel.
- Verbindt de **AC voeding met het controlepaneel**
- Het groene licht, zal oplichten in het controlepaneel.
- Trek het rode label uit de batterijbehuizing van het bedienpaneel, (batterijen worden geactiveerd). **De letter P licht op.** (programming modes).
 - Als F oplicht is er geen communicatie met het controlepaneel.
 - Druk op **F0 6060 om de P modes** opnieuw te openen. Plaats opnieuw de batterijen in de behuizing van het bedienpaneel.
 - Om batterijen van het bedienpaneel te sparen, sluit u het deksel.



4. Installatie van detectoren en assessoires

- a) Installeer de **JA-60N magneet detector op een deur of raam** (antenne altijd verticaal plaatsen).



- b) Installeer de **JA-60P bewegings (PIR) detector**.
 c) Selecteer het direct alarm of vertraagde alarm (**Direct of Vertraagd**) via de DIP switches in de detectoren.
 d) **Plaats de batterijen** (verwijder het rode label in de detector)
 e) **Plaats het bedienpaneel op de deur u gewenste locatie**.
 f) Plaats de UC-260 draadloze sirene in een 230V stopcontact.

Test de draadloze deurbelddrukker en bevestig deze.

5. Inlezen van extra detectoren

Als u extra detectoren wil inlezen (max. 32), moet u deze inlezen. Het systeem moet hiervoor in de **P** mode staan (F0 6060):

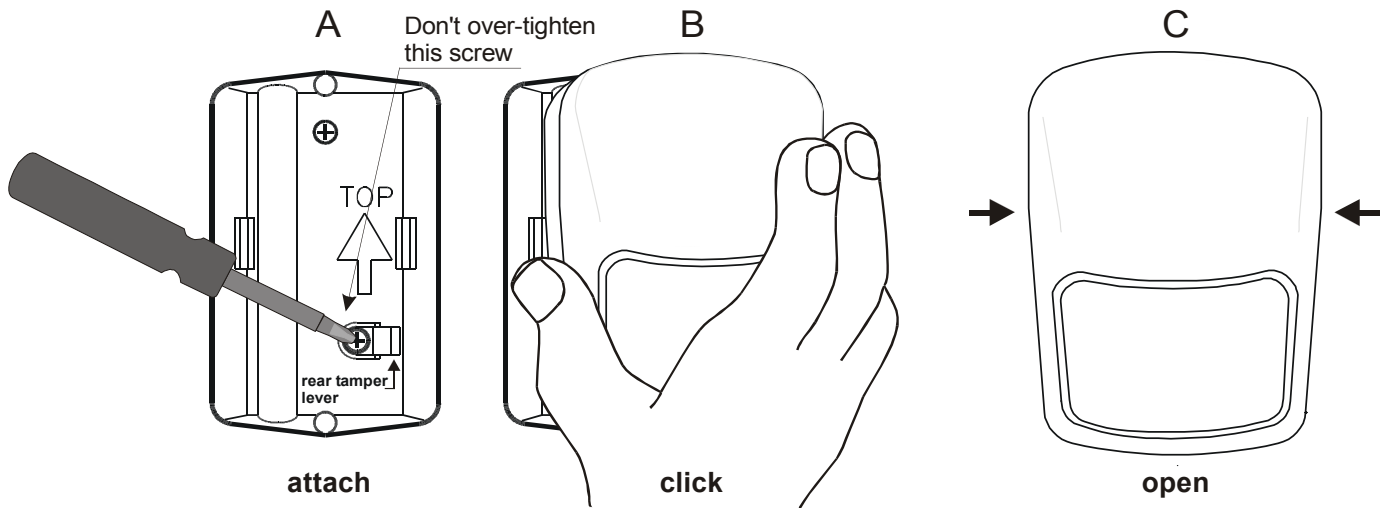
- toets daarna op **1** om in de inleesmode te komen.
- De eerste vrije plaats voor het inlezen van een detector zal worden weergegeven op het display van het bedienpaneel.
- Plaats één voor één alle batterijen in de gekozen detectoren het systeem zet automatisch deze detectoren in een vrije positie.
- Om de zones te bekijken of te bepalen, druk op **1** voor hoger en op **7** voor lager.
- Om een tweede detector in dezelfde zone in te leren drukt u op **5** voordat u de batterijen plaatst
- Om deze mode te verlaten drukt u op **N**.
- Het draadloze bedienpaneel (JA-60F) leest zich zelf in wanneer de batterijen in de inlees mode is geactiveerd
- De afstand bediening (RC-40 of RC-11) wordt ingeleerd wanneer u in de inlees mode koppen A en B tegelijkertijd ingedrukt houdt zij zoeken zelf een vrije plaats.

De draadloze buiten sirene (JA-60A) leest zichzelf in nadat deze op de voeding is aangesloten. Op het display **A**

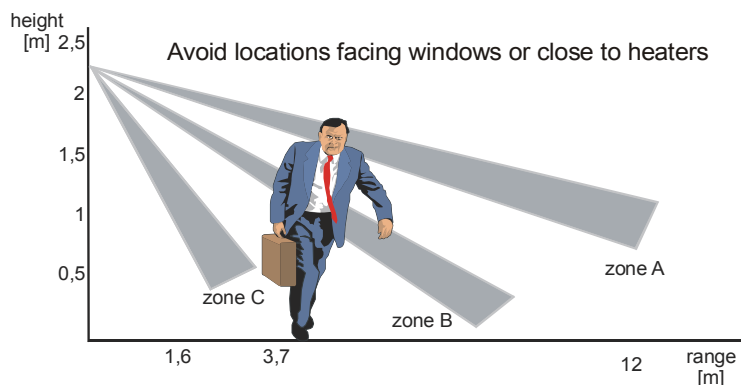
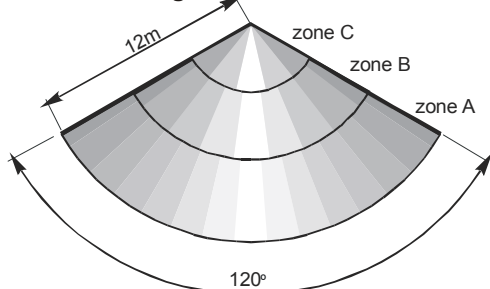
Om UC ontvangers in te leren drukt u op **299** in de **P** mode Controleer dit via de bijgeleverde handleidingen voor verdere details*

6. Testen van detectoren en bediendelen.

- Het systeem moet hiervoor in de **P** mode staan (F0 6060)
- Activeer de detectoren – de posities (1=magneet en 2=PIR) worden weergegeven op het display (als de detector niet reageert open de behuizing, sluit deze weer en activeer detecto5r
- Druk op **A** van de RC-40afstandbediening– c2 zal worden weergegeven op het display.



JA-60P coverage



7. Testen van positie RF signalen (sterkte)

- Ga naar de **P** modes, druk op **1** en gebruik **1** en **7** om naar een positie te gaan.
- Druk hierna op **8** om in de geadresseerde RF test te komen, activeer de detector en lees het display.
- Activeer** de detector om de sterkte van het signaal te lezen.
- Druk op de **1** of **7** toets, om naar een volgende positie te gaan druk op **8** om te testen, activeer de detector. Als de detector geen reactie geeft, open dan de behuizing van detector sluit deze weer en voer de test nogmaals uit.
- Herhaal deze stap voor alle detectoren)
- Het **draadloze bedienpaneel** (c1) signaal licht op wanneer de tamper wordt ingedrukt (achterkant paneel)
- Afstandbediening** (c2) licht op, wanneer de A knop van deze wordt ingedrukt.
- Verander de locatie van de detector als het signaal minder is als **2**.
- Terug naar de P** modes door op **N** toets te drukken

8. Programmeren van het systeem

- Het systeem moet in de **P** modes staan. (F0 6060)
Programmatie instellingen naar behoefte

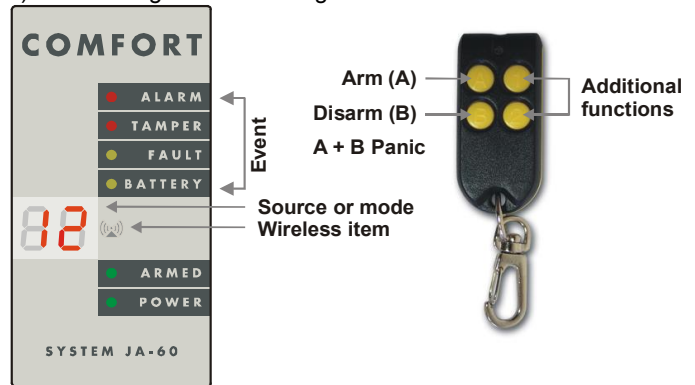
Functie	Instellingen	beschrijving
installateurcode*	5 xxxx xxxx	6060 fabriek instelling xxxx nieuwecode
Uitgang vertraging	20x	3=30sec fabriek inst.
Inloop vertraging	21x	3=30 sec fabriek inst.
Alarm duur	22x	4=4min fabriek inst.
Telefoonnummers invoeren	7 yy...y F n	yy...y=tel. nummer n=geheugen 1 tot 4 7F0Fn is geheugen wissen
Alarm spaak boodschap opname	85	druk en houd de REC knop in op de telefoon module en spreek in (max. 10 seconden).
Tijd & datum	4 hh mm DD MM YY	
inbel Comlink acces code*	07xxxxxxxx	00000000 fabriek inst. xx..x=nieuwe code, 8 digits
Inbel Comlink accesscode (beantwoording)	05x	x=0 uitschakelen x=6 beschikbaar na 6 x overgaan

Lees installatie handleiding voor verdere details.

* Moet worden veranderd

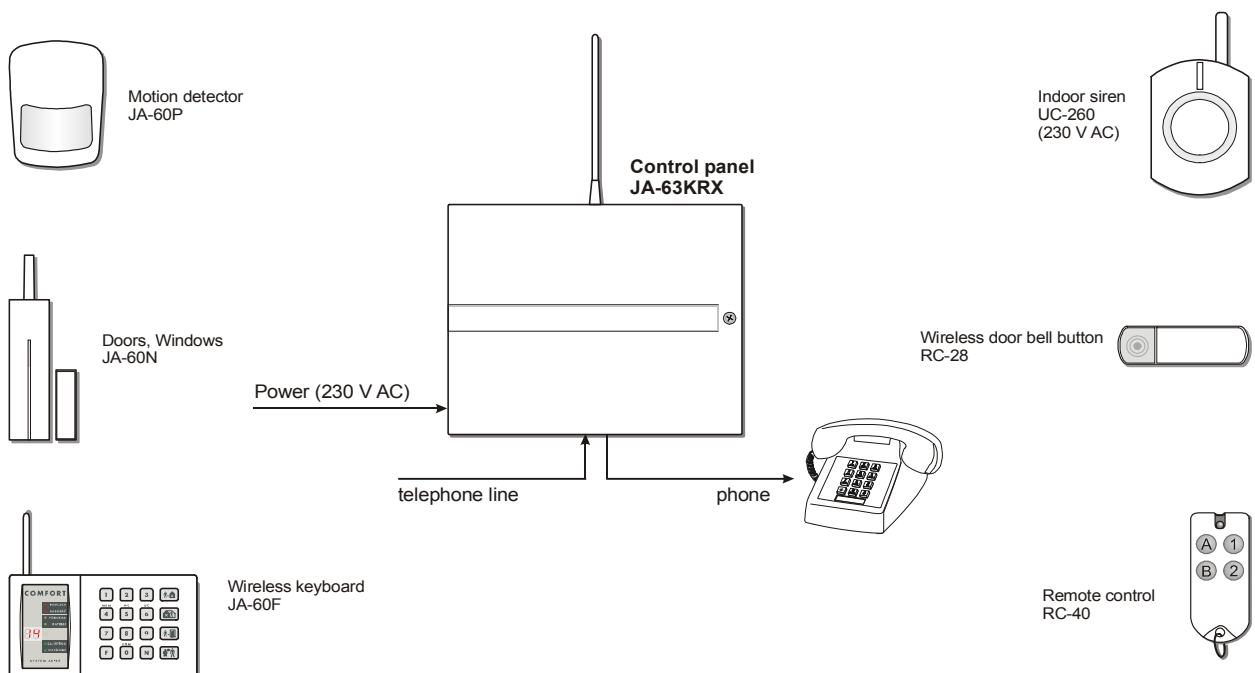
9. Beëindigen installatie procedure

- Noteer de informatie op de bijgeleverde sticker van het bedienpaneeldeksetl..
- Zet het systeem in de stand-by mode (door op de N toets te drukken)
- Geef alle gebruikers een goede instructie.

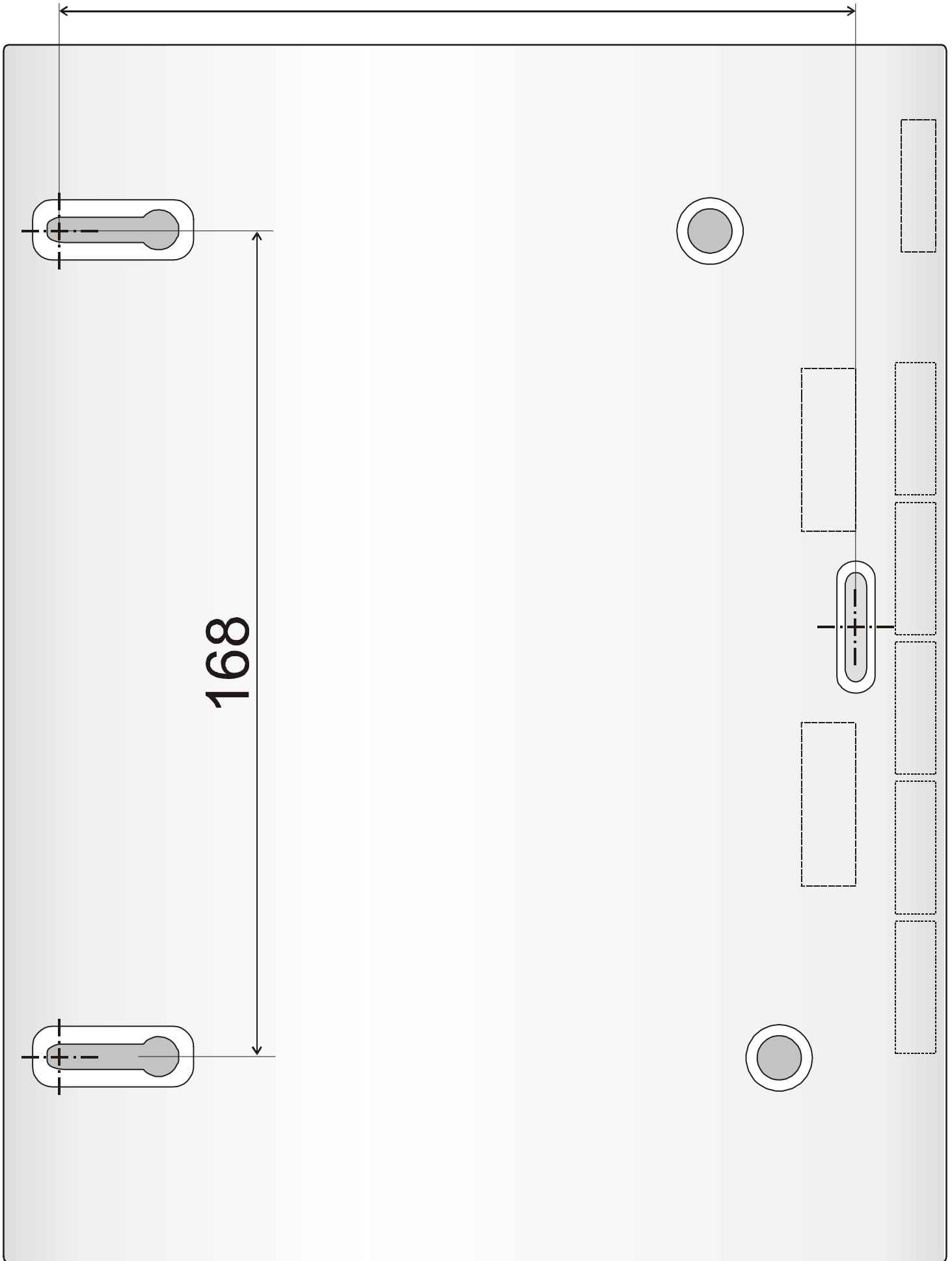


10. Bedienpaneel gebruikers

Entry	Functies
Gebruiker code	Inschakelen / uitschakelen
F1 /	Inschakelen zonder code
F2 /	Gedeeltelijke inschakeling
F3 /	Elektrisch slot openen
F4	Geheugen uitlezen
F5	Nieuwe hoofdcode (voorbeeld: F5 1234 2789)
F6	Nieuwe gebruiker invoeren (voorbeeld: F6 1234 03 3344)
F7 /	Code uitzetten onder dwang
F8	Toepassingscontroles (F81 = ON, F80 = OFF)
F0 M.code	Gebruikers test mode (voorbeeld F0 1234)
N	Verlaten van mode & storing details uitlezen



162



Control panel drill plan