



Printserver



Instructies voor een snelle installatie

NEDERLANDS

Instructies voor een snelle installatie

1.1 Procedure voor het installeren van de hardware

1. Sluit de printserver aan op de printer die u wenst te delen in het netwerk.
2. Sluit de printserver aan op uw netwerk door het aansluiten van de netwerkkabel op de UTP poort van de printserver.
3. Sluit de adapter aan op de printserver. The printserver voert automatisch de Power-On-Self-Test (POST) uit. Tijdens deze test zal de status LED knipperen. Als deze LED uit gaat is de printserver klaar voor gebruik.

Opmerking: u dient uitsluitend de bijgeleverde adapter te gebruiken. Gebruik geen andere adapters van andere apparaten.

1.2 Installatie/instellen administrator

Het administrator installatieprogramma voert een aantal procedures uit die de volgende taken bevatten:

- Installeer alle noodzakelijke voorzieningen en drivers op uw PC (inclusief de clientvoorzieningen).
- Verander het IP adres van uw PC in 192.168.2.xx (xx is 10 tot 253), Netmask = 255.255.255.0 (Start -> Instellingen -> Netwerkverbindingen -> Rechterklik op LAN verbinding -> Kies TCP/IP -> Klik op eigenschappen).
- “ping” de printserver (Start -> Uitvoeren -> voer "cmd" in -> voer in "ping 192.168.2.2"), als OK vervolg dan de webconfiguratie van de

printserver en verander het IP van de printserver naar wens.

- Verander het IP van de PC naar de oorspronkelijke.
- “ping” de printserver met het nieuwe IP dat je de printserver gegeven hebt. Als OK, vervolg dan.

Voer, na de installatie, de procedure “printer toevoegen” uit (hoofdstuk 1.4) en kies de “netwerkpoort” in de lijst van beschikbare poorten van de printserver. Het is nu mogelijk om de printfunctie te testen van de administrator PC.

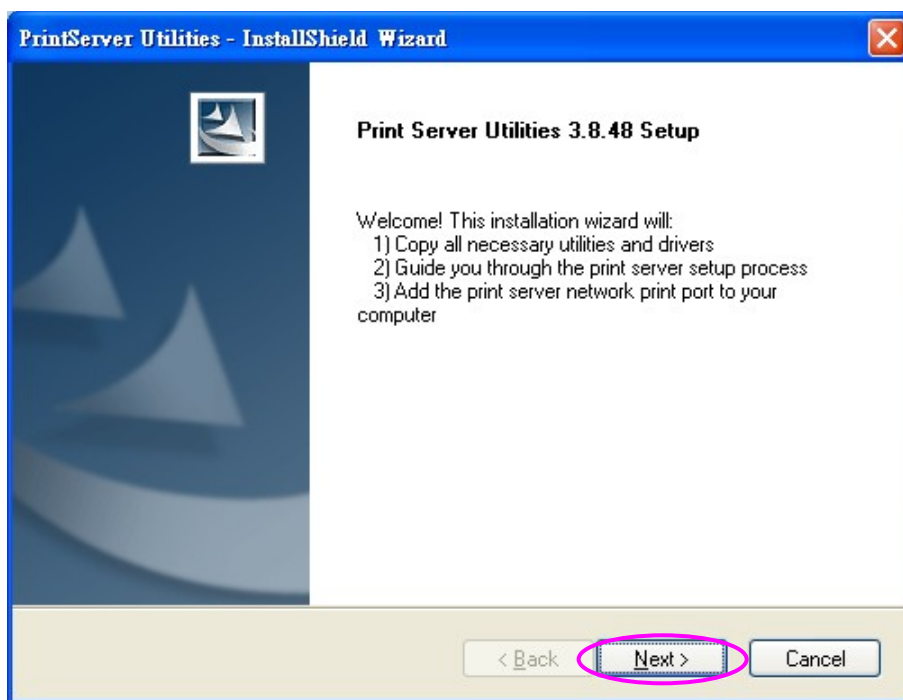
De installatie van de administrator kan uitgevoerd worden op Windows 95/98SE/Me/NT/2000/XP/2003/Vista met dezelfde gebruikersinterface.

Controleer, voor de installatie, of uw netwerkprotocol (TCP/IP, IPX en/of NetBEUI) op uw PC geïnstalleerd is. Volg de onderstaande stappen om de installatie te starten.

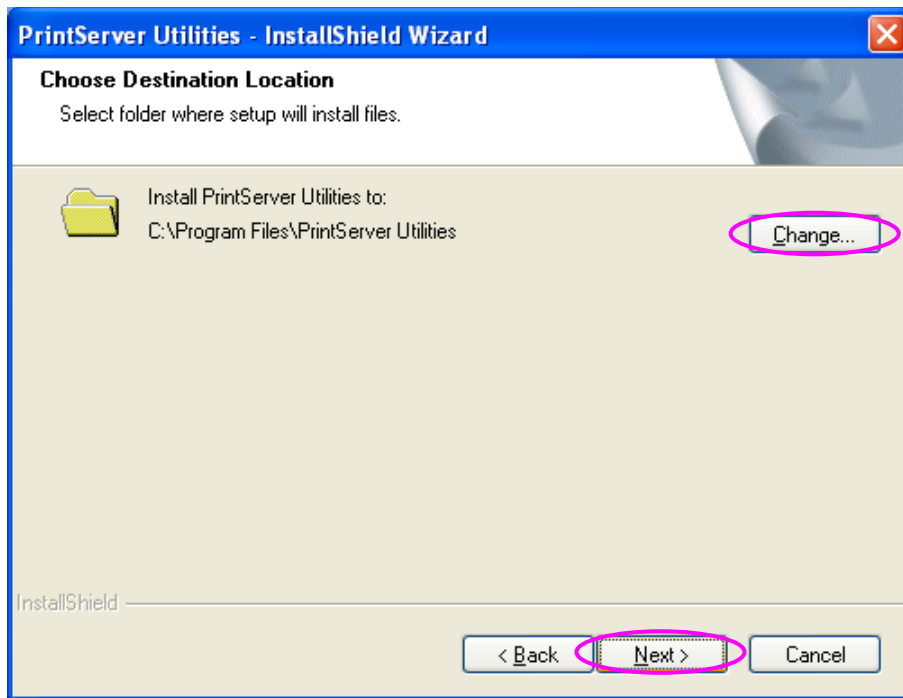
1. Plaats de bijgeleverde CD in uw CD-ROM speler. Het “Autorun.exe” programma dient automatisch uitgevoerd te worden. Indien dit niet het geval is, doe dit dan handmatig vanaf de directory van de CD.
2. De “Installation Manager” wordt als volgt op het scherm getoond. Klik op “Administrator Installation”



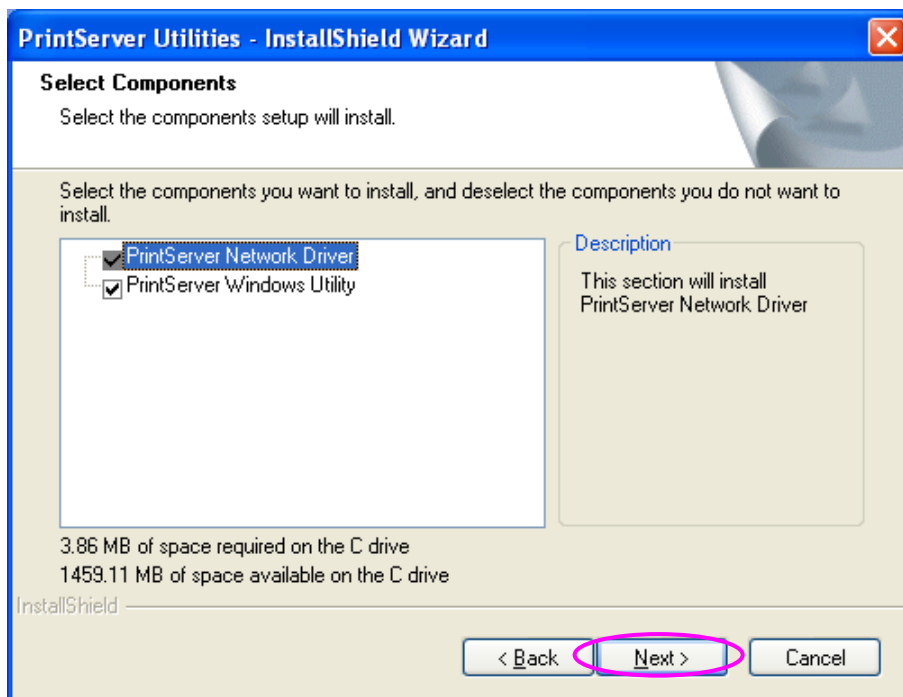
3. Het "Print Server Utilities" scherm wordt getoond. Klik op "Next".



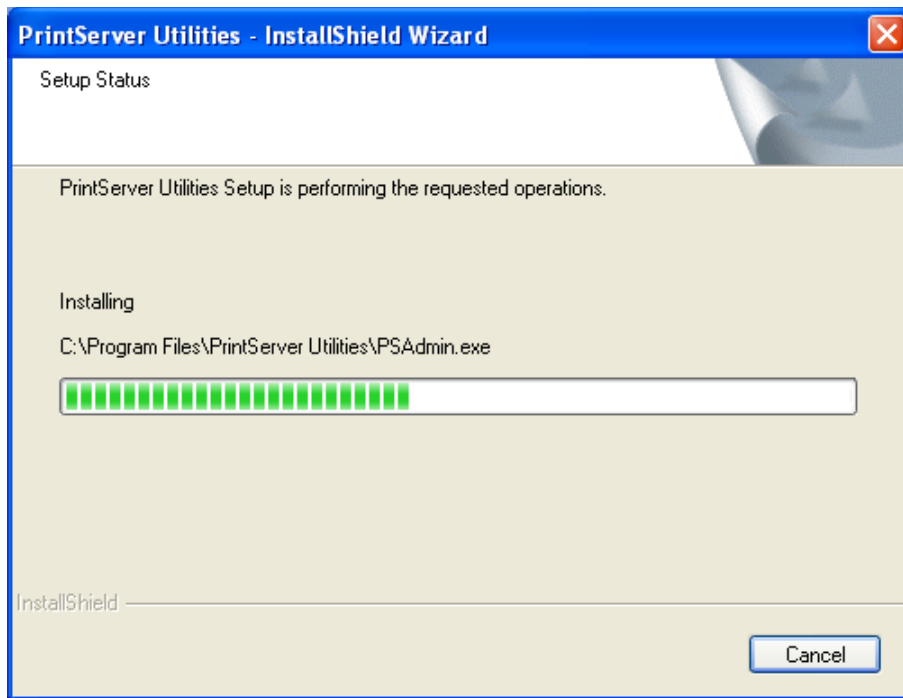
4. Klik op "Next" om de utilities in de standaard map te installeren of klik op "Change" om de specifieke map te selecteren waar u de utilities wenst te installeren.



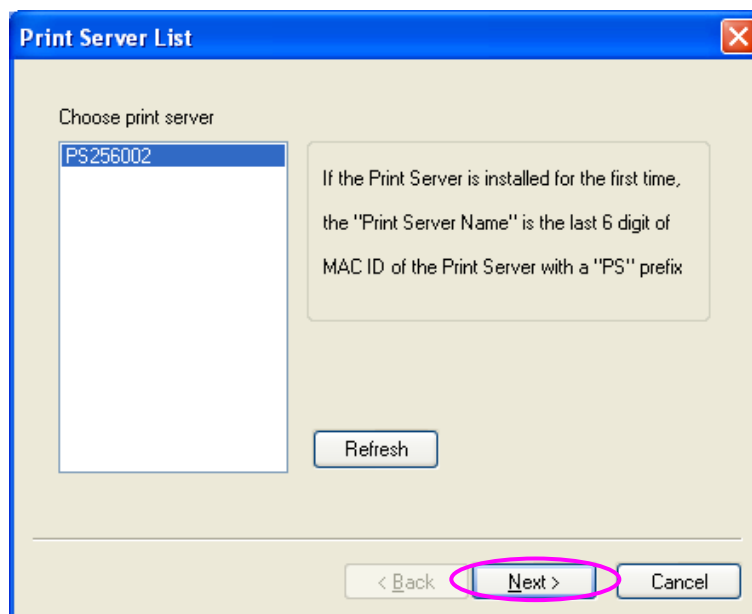
5. Selecteer de “components” die u wenst te installeren. Het ten zeerste aanbevolen om alle aangeboden “components” te installeren. Klik op “Next” om te vervolgen.



6. Het systeem start automatisch met het installeren met de utilities.



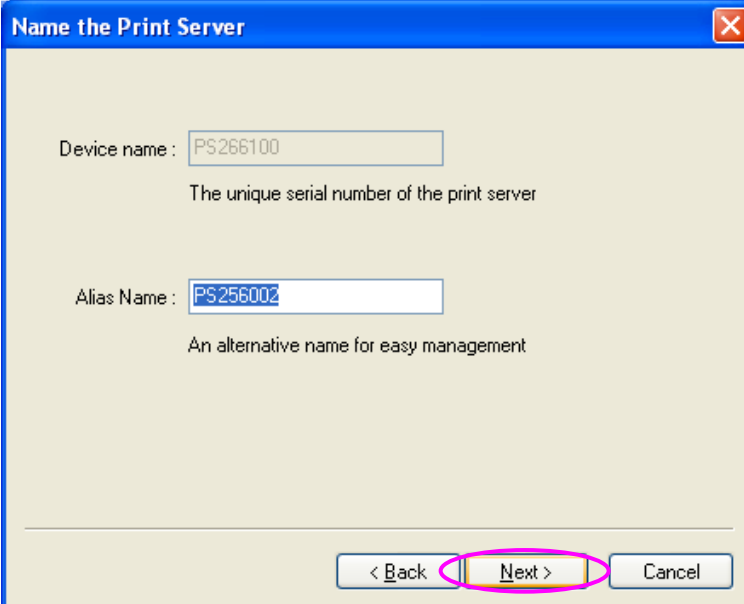
7. De installatiefase is voltooid en nu dient de printserver geconfigureerd te worden. De “Choose Print Server” lijst toont alle printservers in het netwerk, Selecteer de printserver die u wenst te configureren en klik op “Next”.



Opmerking 1: indien dit de eerste keer is dat u de printserver configureerd, dan is de naam van de printserver de laatste 6 karakters van de MAC ID met als toevoeging “PS”. Controleer de MAC ID aan de achterzijde van de printserver.

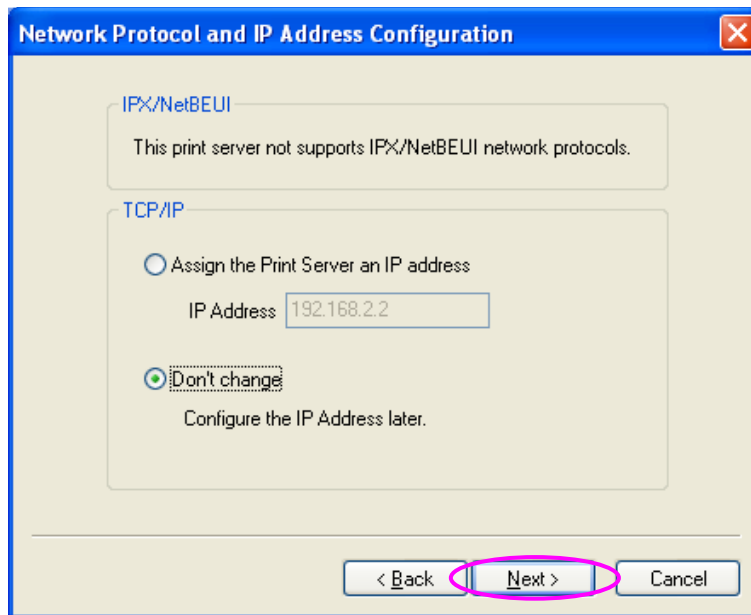
Opmerking 2: de lijst kan alleen getoond worden met apparaten van dezelfde fabrikant.

8. Specificeer een herkenbare naam voor de printserver en klik op “Next”.

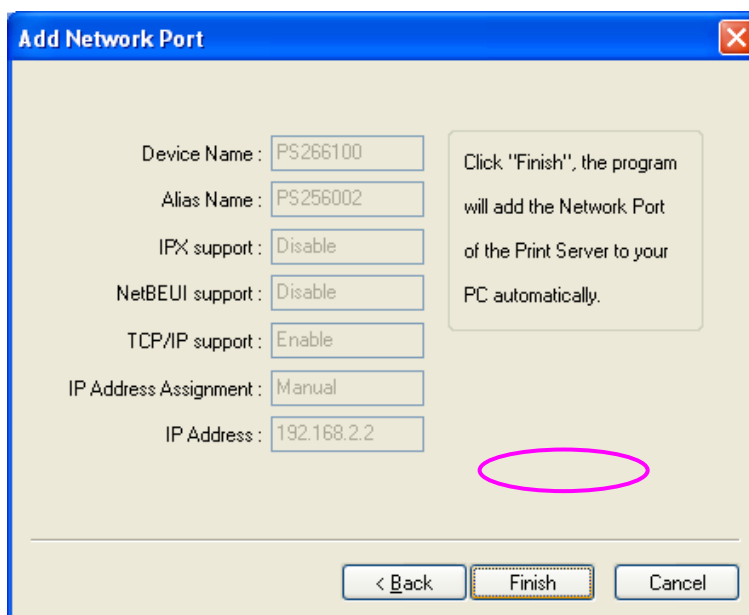


The screenshot shows a dialog box titled "Name the Print Server". It has two input fields: "Device name" with the value "PS266100" and a description "The unique serial number of the print server"; and "Alias Name" with the value "PS256002" and a description "An alternative name for easy management". At the bottom, there are three buttons: "< Back", "Next >", and "Cancel". The "Next >" button is highlighted with a pink oval.

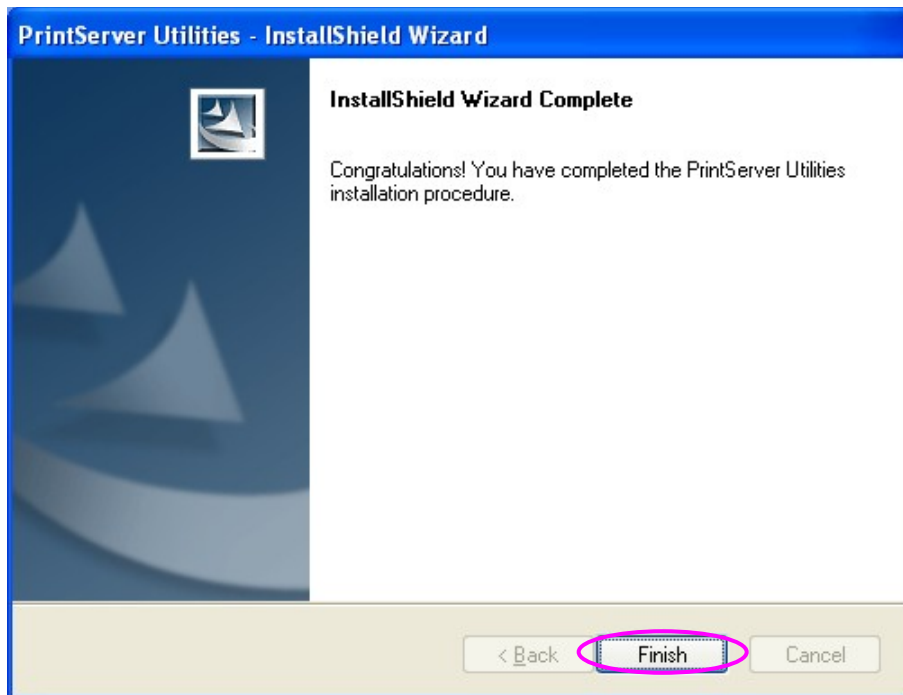
9. Specificeer handmatig het IP Adres voor de printserver of klik op “Next” om het standaard IP adres te behouden.



10. De samenvatting van de configuratie wordt getoond in het scherm. Nu is het instellen van de printserver voltooid. Klik op "Finish" en uw systeem zal automatisch de netwerkpoort van de printserver toevoegen aan uw PC.



11. De installatie van de Administrator procedure is voltooid. Klik op “Finish”.



1.3 Installatie/instellen Client

Het Client installatieprogramma voert een aantal procedures uit die de volgende taken bevatten:

- Installatie van client utilities en drivers op uw PC.
- Automatische toevoeging van alle netwerkpoorten op uw PC.

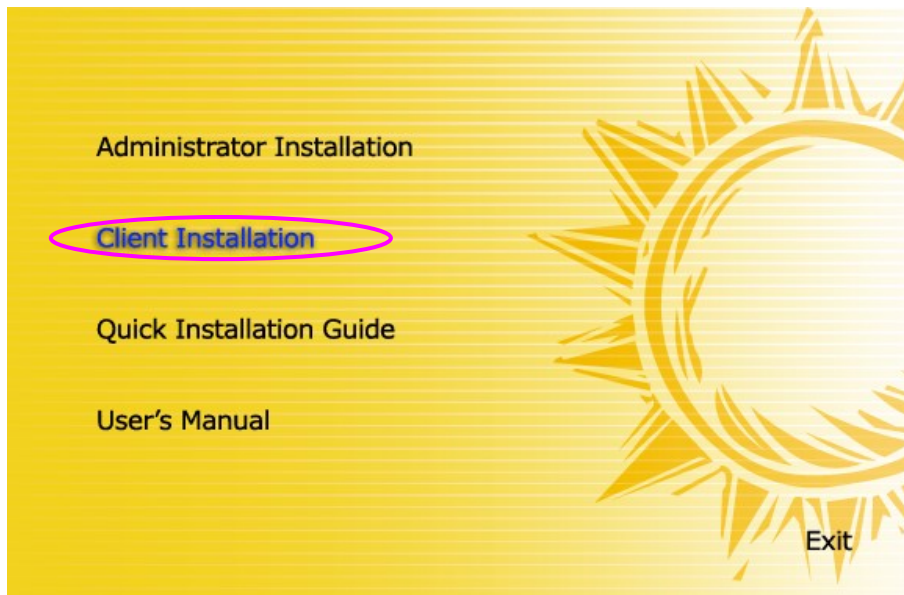
De netwerkpoort driver ondersteunt automatisch het netwerkprotocol “auto-detection”. Een beschikbaar netwerkprotocol (TCP/IP, IPX or NetBEUI) van de client computer wordt automatisch gekozen voor de verbinding met de printserver.

Omdat zowel de printserver en de client computer meerdere protocols ondersteunen, wordt het configuratieproces bij de client computer automatisch uitgevoerd.

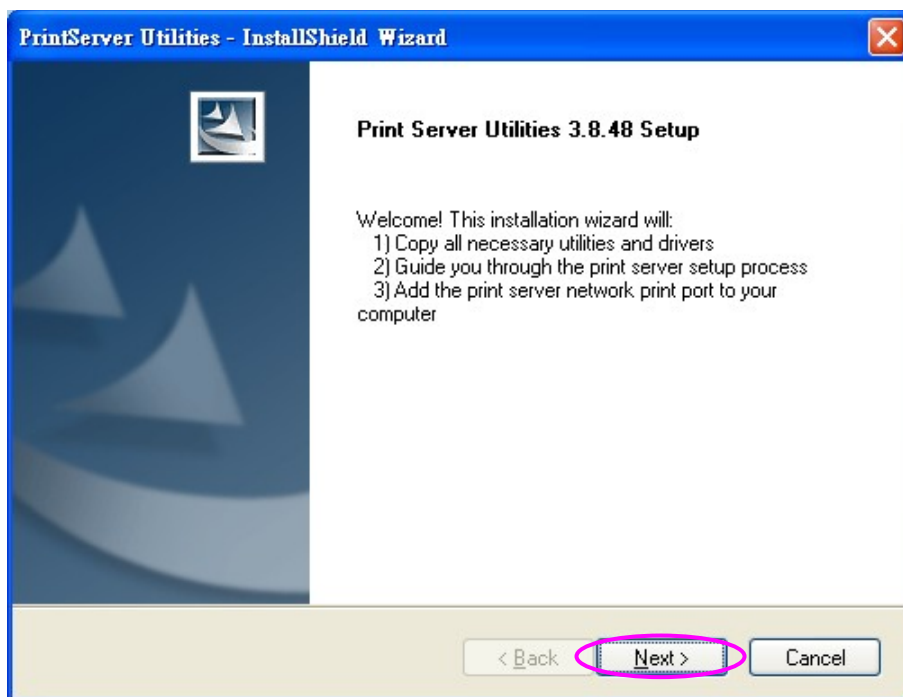
Voer, na de installatie, de standaard "Add Printer" procedure uit en kies de "Network Port" van de printserver in de "Available Ports" lijst. U kunt het printen van de PC naar de printserver uit testen als uw lokale printer.

De installatie van de Client kan uitgevoerd worden op Windows 95/98SE/Me/NT/2000/XP/2003/Vista met dezelfde gebruikersinterface. Bevestig, voor de installatie, dat uw PC reeds verbonden is met het netwerk en dat tenminste één netwerkprotocol is geïnstalleerd. Volg onderstaande stappen om de installatie te starten.

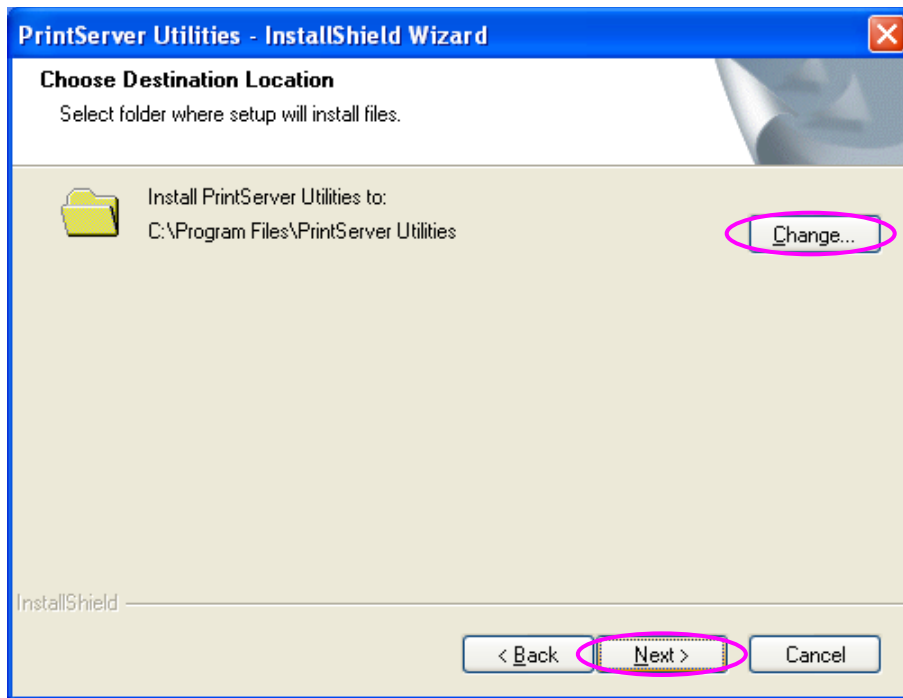
1. Plaats de bijgeleverde CD in uw CD-ROM speler. Het "Autorun.exe" programma dient automatisch uitgevoerd te worden. Indien dit niet het geval is, doe dit dan handmatig vanaf de directory van de CD.
2. De "Installation Manager" wordt in het scherm getoond. Klik op "Client Installation".



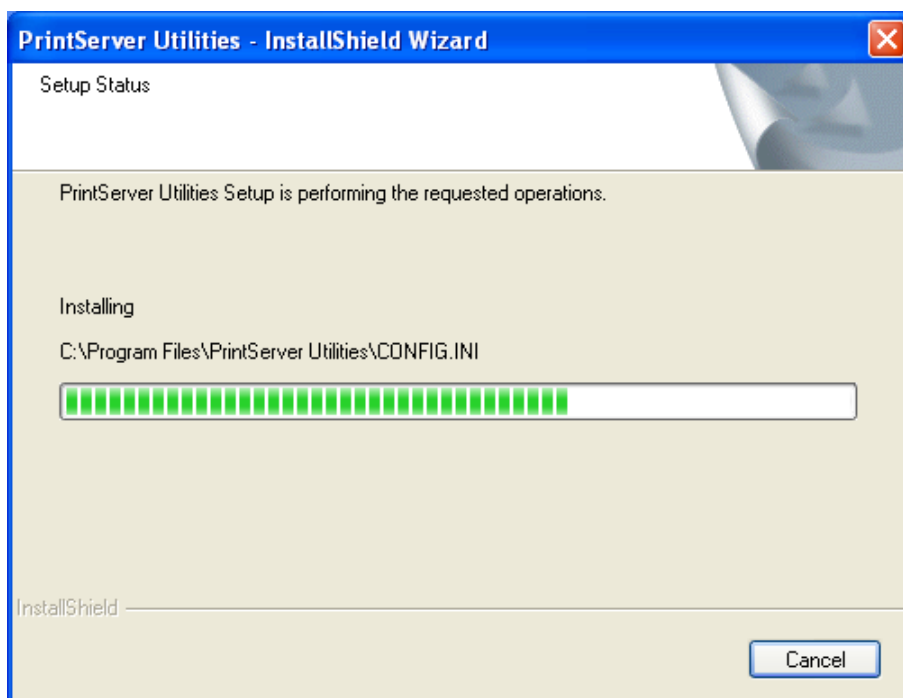
3. Het “Print Server Utilities” scherm wordt getoond. Klik op “Next”.



4. Klik op “Next” om de utilities in de standaard map te installeren of klik op “Browse” om de specifieke map te selecteren waar u de utilities wenst te installeren.



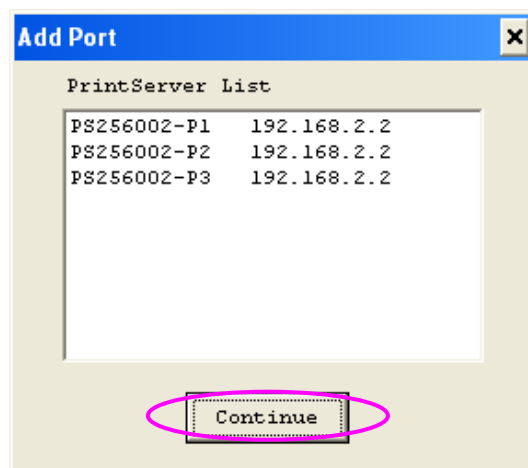
5. Het systeem start automatisch met het installeren van de utilities.



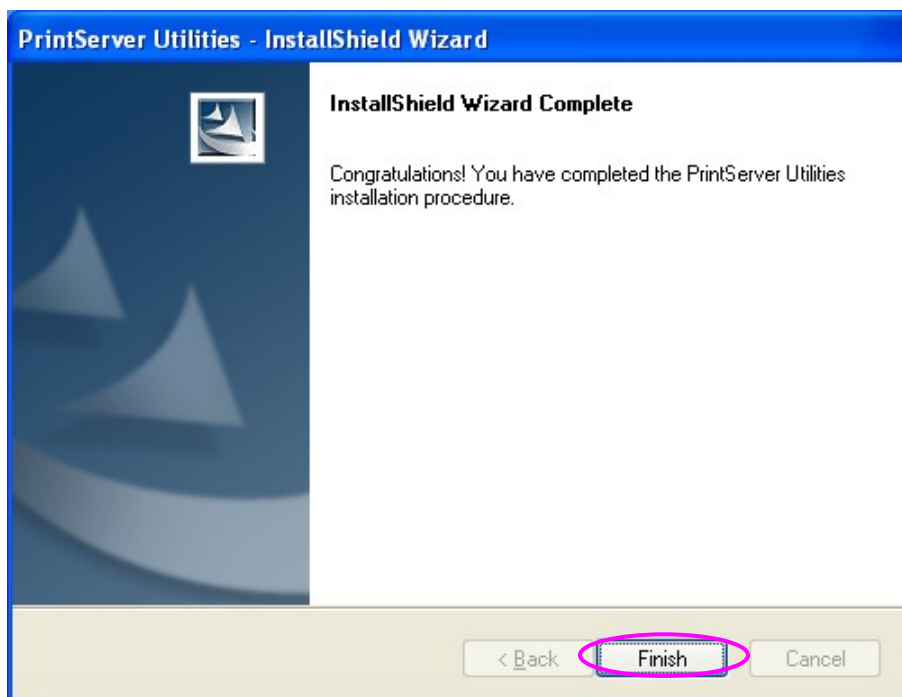
6. De installatieprocedure is voltooid. U bent nu klaar om de client computer in te stellen. Alle netwerkpoorten van de printserver die gedetecteerd worden zullen

automatisch toegevoegd worden op uw PC. Klik op “Continue”.

Indien er geen huidige printservers in het netwerk gedetecteerd worden, klik dan op “Continue” om de installatie te voltooien. Zie hoofdstuk 3.5.1 in de gebruiksaanwijzing om netwerkpoorten van printservers handmatig toe te voegen.



7. De Client installatieprocedure is voltooid. Klik op “Finish”.



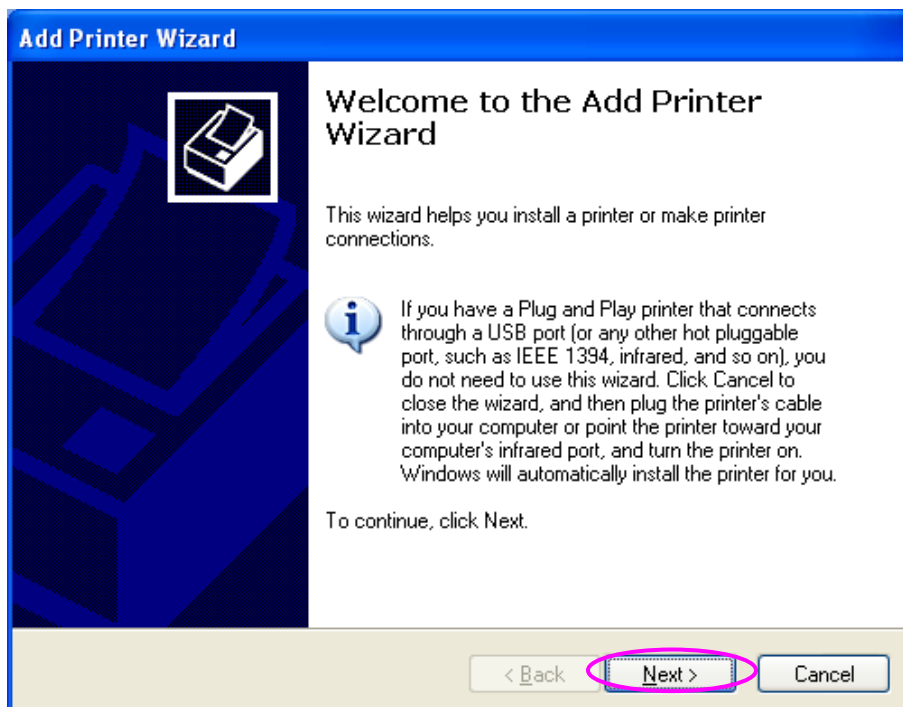
1.4 Windows procedure voor het toevoegen van een printer

Na het toevoegen van een netwerkpoort van de printserver op uw PC met het Administrator en Client programma, kunt u de procedure in Windows volgen voor het toevoegen van een printer. Let op, de volgende stappen betreffen de werking met Windows XP. De stappen met andere systemen zijn vergelijkbaar.

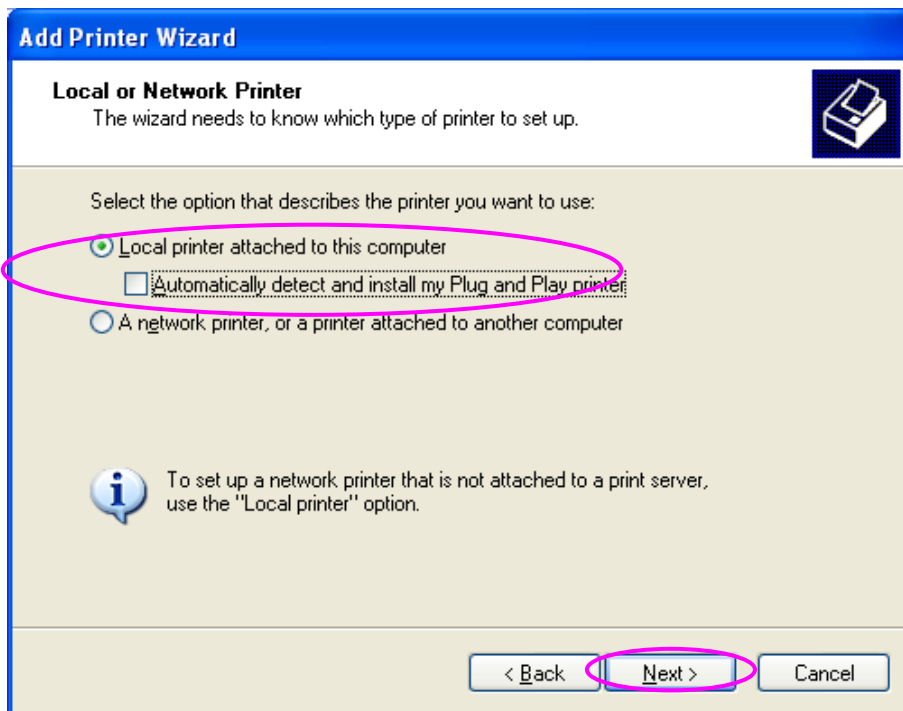
Stap 1. Klik op “Start”, kies “Instellingen” en selecteer “Printers en Faxen”.

Stap 2. Klik op “printer toevoegen”.

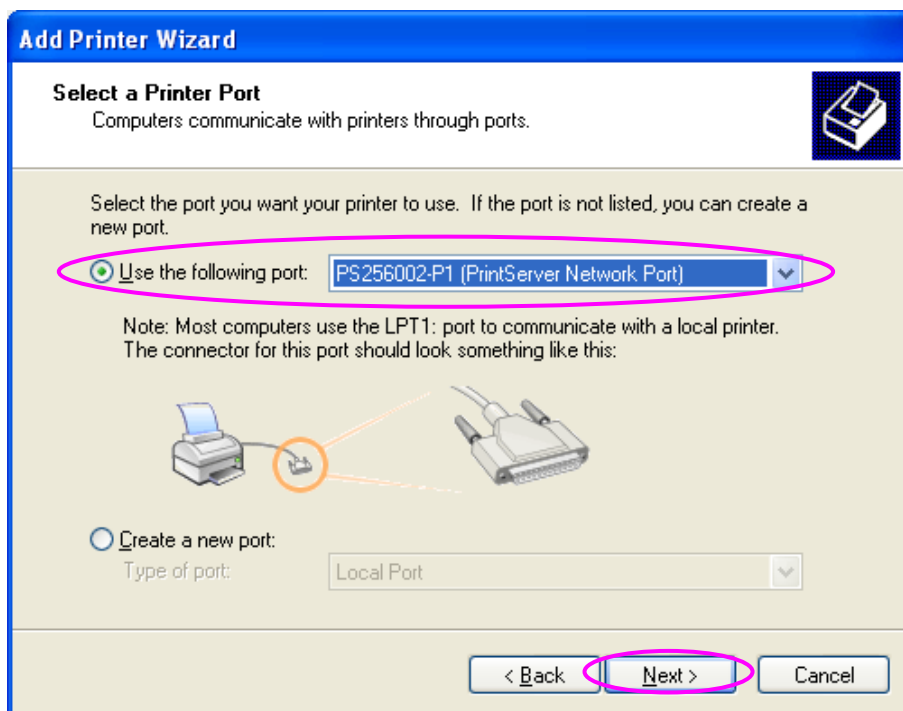
Stap 3. De “Add Printer Wizard” wordt getoond. Klik op “Next”.



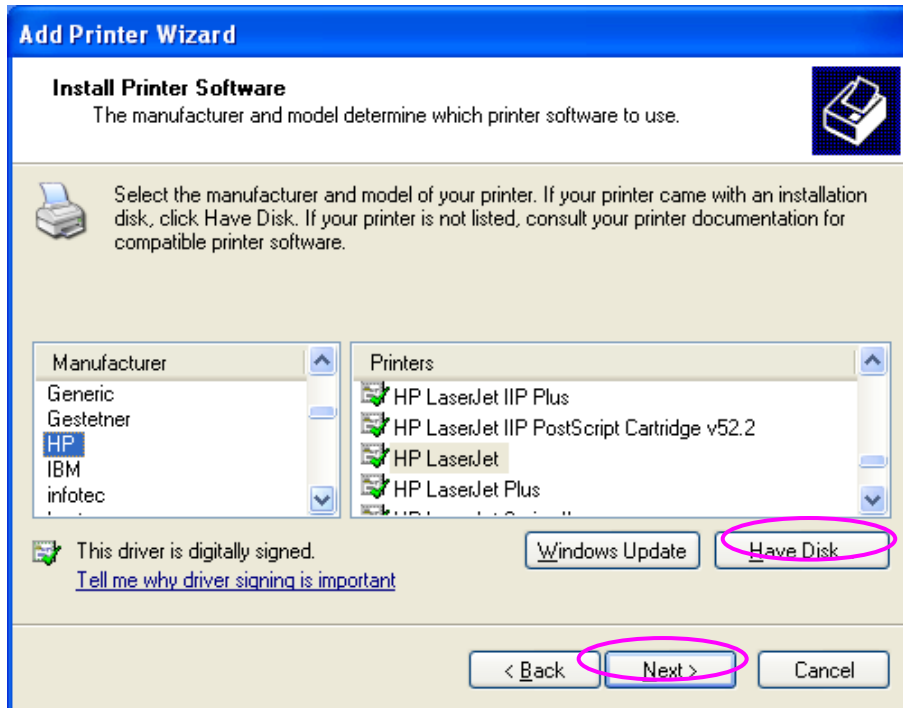
Stap 4. Selecteer “Local printer attached to this computer” en zorg ervoor dat “Automatically detect and install my Plug and Play printer” niet geselecteerd is. Klik op “Next”.



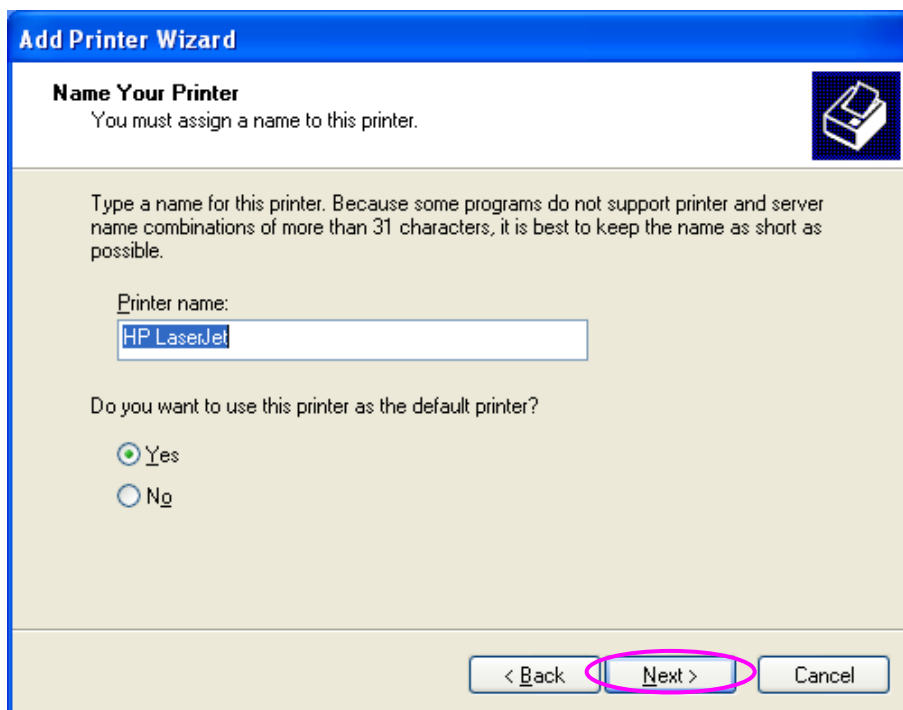
Stap 5. Kies de passende “Print Server Network Port” die gecreëerd is door het Administrator en Client Installatieproces. Klik op “Next”.



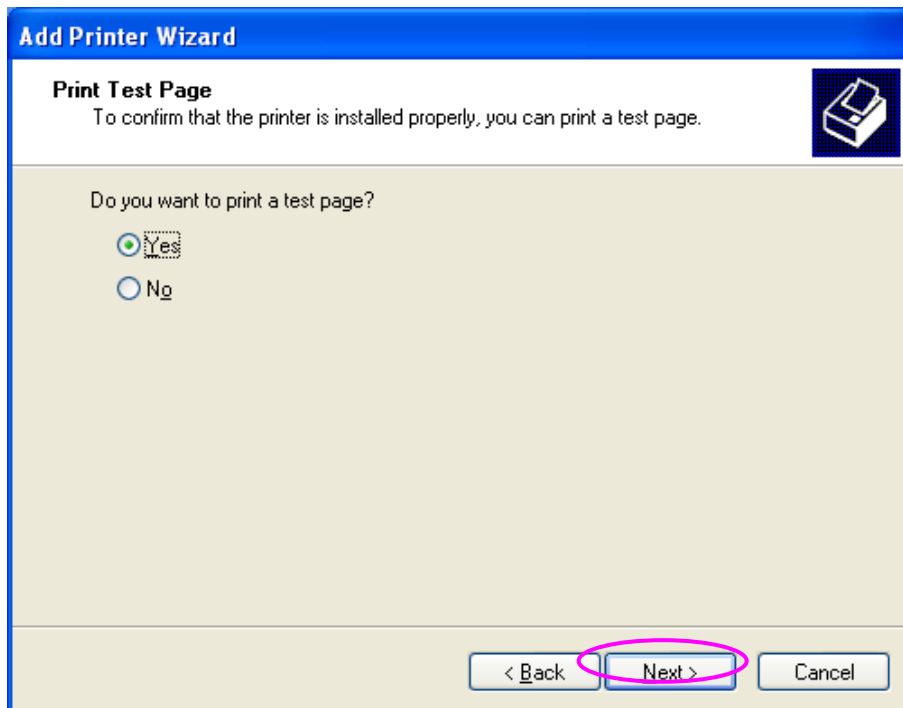
- Stap 6. Selecteer een passend merk printer en model en klik op “Next”. Indien uw printer niet in de lijst voorkomt, klik dan op “Have Disk...” om de driver van de printer te installeren. Na installatie zal het model toegevoegd zijn aan de lijst.



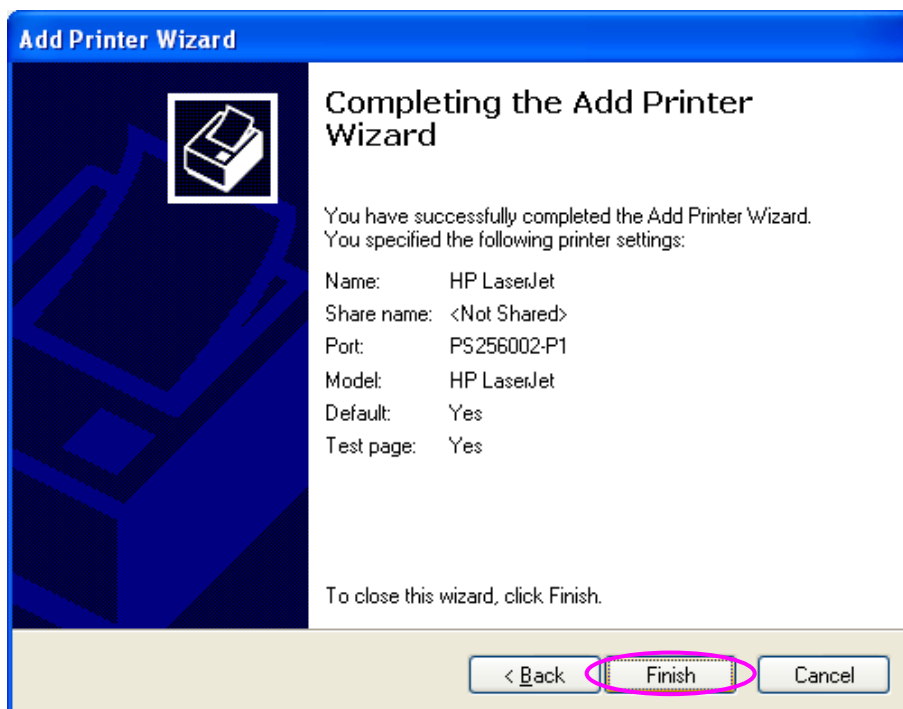
- Stap 7. Benoem uw printer en stel de standaard printer in. Klik op “Next”.



Stap 8. Maak de keuze om een testpagina te printen. Het is aanbevolen om een proefafdruk te maken. Klik op “Next”.



Stap 9. U heeft de printer op uw PC succesvol toegevoegd. De informatie van de printer wordt in het scherm getoond. Klik op “Finish”.



U kunt nu starten met het printen vanaf uw PC naar de printserver.



www.konigcomputer.com