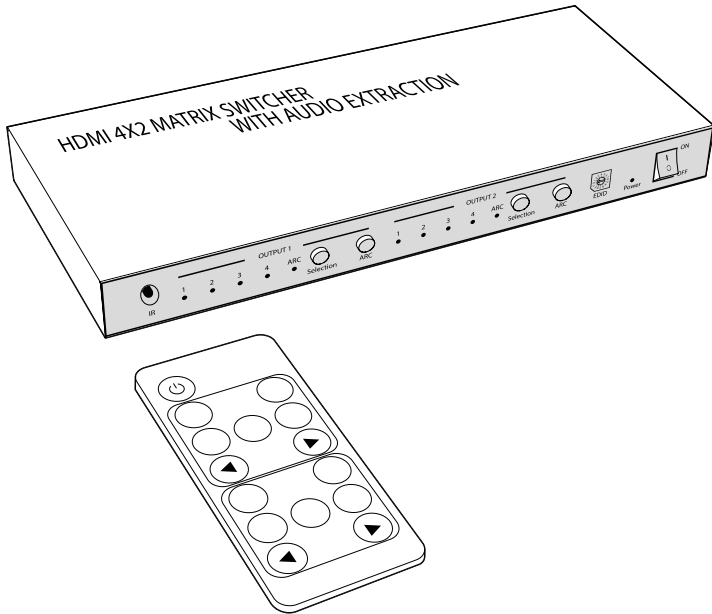


nedis

## HDMI Matrix

4× HDMI™ input → 2× HDMI™ output

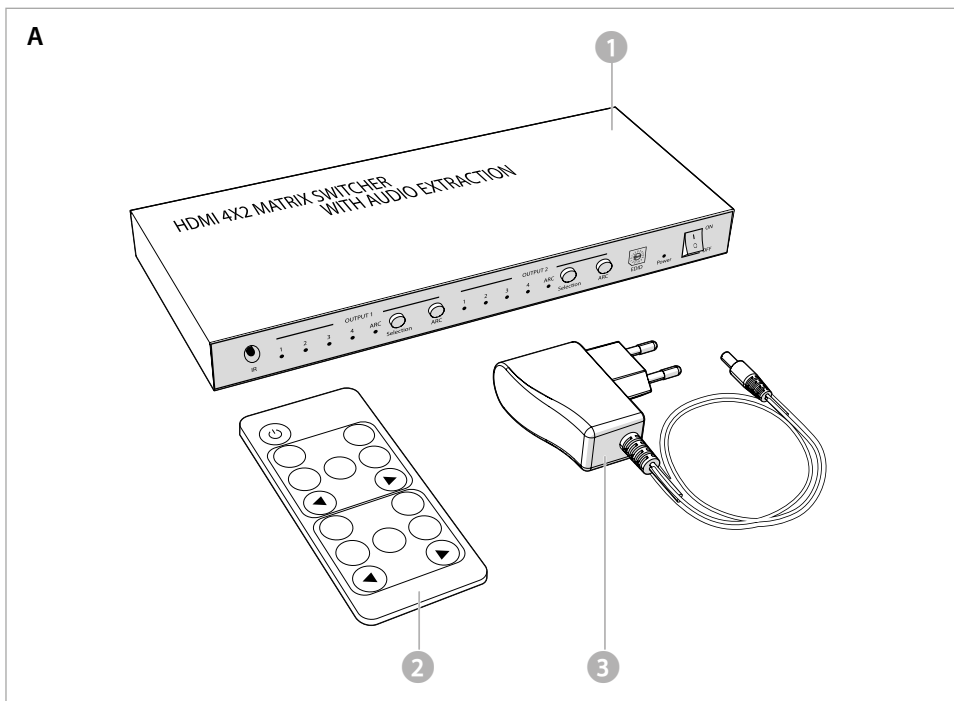
VMAT3482AT

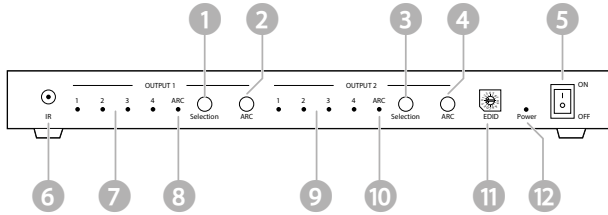
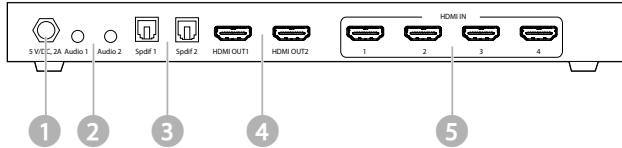
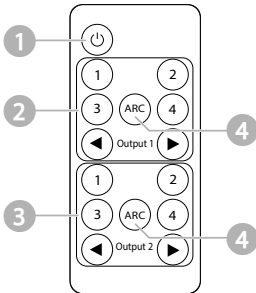
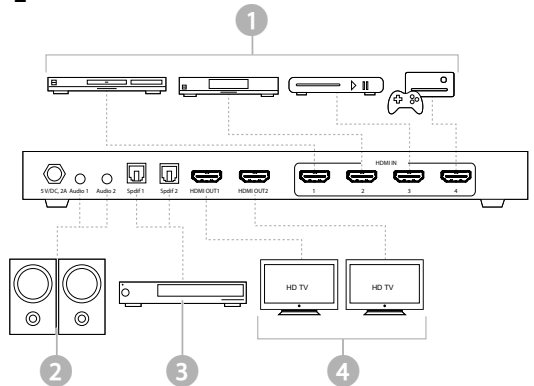


[ned.is/vmat3482at](https://ned.is/vmat3482at)

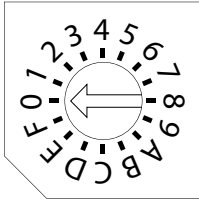
EN	Quick start guide	4
DE	Kurzanleitung	5
FR	Guide de démarrage rapide	7
NL	Snelstartgids	8
IT	Guida rapida all'avvio	9
ES	Guía de inicio rápido	10
PT	Guia de iniciação rápida	11
SV	Snabbstartsguide	12
FI	Pika-aloitusopas	13

NO	Hurtigguide	14
DA	Vejledning til hurtig start	16
HU	Gyors beüzemelési útmutató	17
PL	Przewodnik Szybki start	18
EL	Οδηγός γρήγορης εκκίνησης	19
SK	Rýchly návod	20
CS	Rychlý návod	21
RO	Ghid rapid de inițiere	22



**B****C****D****E**

F



### EDID management switch (image F)

Icon	Description
0	Auto (Mix EDID)
1	2D 4K@30Hz 5.1 CH (LPCM/Dolby/DTS)
2	2D 1080p 5.1 CH (LPCM/Dolby/DTS)
3	2D 4K@60Hz 5.1 CH (LPCM/Dolby/DTS)
4	Copy the EDID from Output 2
5	3D 4K@Hz 5.1 CH (LPCM/Dolby/DTS)
6	3D 1080p 5.1 CH (LPCM/Dolby/DTS)
7	3D 4K@60Hz 5.1 CH (LPCM/Dolby/DTS)
8	Copy the EDID from Output 1
9	3D 4K@Hz 2 CH (LPCM)
A	3D 1080p 2 CH (LPCM)
B	3D 4K@60Hz 2 CH (LPCM)
C	2D 1080p 2 CH (LPCM)
D	2D 4K@60Hz 2 CH (LPCM)
E	2D 4K@30Hz 2 CH (LPCM)
F	Reserved

## Specifications

Product	HDMI Matrix
Article number	VMAT3482AT
Dimensions (l x w x h)	270 x 110 x 25 mm
HDMI version	HDMI 2.0
HDCP version	HDCP 2.2
Video Bandwidth	600 MHz
Supported HDMI resolution	4K @ 60 Hz 4K @ 30 Hz 1080p @ 24 Hz 1080p @ 60 Hz 1080p @ 120 Hz 1080i @ 120 Hz 720p @ 120 Hz 576p @ 120 Hz 576i @ 120 Hz 480p @ 120 Hz 480i @ 120 Hz
Audio output	HDMI pass-through Up to 7.1 ch Toslink output up to 5.1 ch RCA L / R output stereo audio
Max baud rate per display	18 Gbps
Input / Output TMDS signal	0.5 ~ 1.5 V p-p (TTL)
Input / Output DDC signal	5 V p-p (TTL)
Input cable distance	≤ 50 ft / 15 m 24 AWG HDMI high speed Cable at 1080p @ 24 bit 60 Hz
Output cable distance	≤ 50 ft / 15 m 24 AWG HDMI high speed Cable at 1080p @ 24 bit 60 Hz
Operating temperature	-15 °C ~ 55 °C / 5 °F ~ 131 °F
Humidity	5 - 90% RH (no condensation)
Max working current	1 A
Power supply	5 VDC ; 2 A

## EN Quick start guide

### HDMI Matrix

VMAT3482AT



For more information see the extended manual online:  
[ned.is/vmat3482at](http://ned.is/vmat3482at)

The Nedis VMAT3482AT is a true 4K @ 60Hz 4x2 HDMI matrix switch. The 4 HDMI inputs and 2 HDMI outputs support fully matrixed switching.

The HDMI outputs can be combined with 2 digital or analogue audio outputs.

### Intended use

This product is intended to connect up to 4 HDMI inputs with up to 2 HDMI outputs and switch between them.

The product also splits video and audio.

Any modification of the product may have consequences for safety, warranty and proper functioning.

### Main parts (image A)

- ① HDMI Matrix
- ② Remote control
- ③ 5 VDC ; 2 A Power adapter

## Front panel (image B)

- 1 Select button, to switch HDMI input (1-4) to HDMI output 1
- 2 ARC button, to enable or disable ARC for HDMI output 1
- 3 Select button, to switch HDMI input (1-4) to HDMI output 2
- 4 ARC button, to enable or disable ARC for HDMI output 2
- 5 Power switch
- 6 Remote control sensor
- 7 HDMI input indicator LEDs for HDMI output 1
- 8 ARC indicator LED for HDMI output 1
- 9 HDMI input indicator LEDs for HDMI output 2
- 10 ARC indicator LED for HDMI output 2
- 11 EDID management switch
- 12 Power indicator LED

## Rear panel (image C)

- 1 Power supply port
- 2 L/R analog stereo audio output port
- 3 Optical digital output port
- 4 HDMI outputs (1-2)
- 5 HDMI inputs (1-4)

## Remote control (image D)

- 1 Power button
- 2 HDMI input selection buttons for HDMI output 1
- 3 HDMI input selection buttons for HDMI output 2
- 4 Audio Return Channel (ARC) buttons

## Safety instructions

### WARNING

- Ensure you have fully read and understood the instructions in this document before you install or use the product. Keep the packaging and this document for future reference.
- Only use the product as described in this document.
- Do not use the product if a part is damaged or defective. Replace a damaged or defective product immediately.
- Do not drop the product and avoid bumping.
- This product may only be serviced by a qualified technician for maintenance to reduce the risk of electric shock.
- Do not expose the product to water or moisture.
- Disconnect the product from the power source and other equipment if problems occur.
- If the power cable is damaged, it must be replaced by the manufacturer, its service agent or similarly qualified persons in order to avoid a hazard.
- Do not expose the product to direct sunlight, naked flames or heat.
- Place the product on a stable and flat surface.
- Do not open the product.
- Keep the product out of reach from children.

## Connection diagram (image E)

- Connect HDMI input devices **E1** to the HDMI inputs **C5** using a HDMI cable. A HDMI input device can be for example a DVD player, a set top box or a game console.
- For audio, the following connections are possible:

Audio L/R	Connect stereo audio equipment <b>E2</b> using a L/R cable.
Toslink (Optical)	Connect Toslink supported audio equipment <b>E3</b> using Toslink cable. Note: Toslink does not support Dolby Digital plus. You maybe need to change the audio settings of your input device.
HDMI pass-through	Connect an audio receiver <b>E4</b> between your HDMI output <b>C4</b> and the HDMI splitter. The audio receiver must support a HDMI pass-through. You will need 2 HDMI cables.

- Connect the HDMI output devices **E4** to the HDMI outputs **C4** using a HDMI cable.
- Connect the power supply port **C1** to a power outlet using the supplied DC 5 V, 2 A power adapter **A3**.

## Using the product

For the following options, use the remote control **D234**:

- Press the HDMI input buttons **D23** to select the input for each HDMI output (1, 2).
- ARC **D4**: Enable or disable Audio Return Channel (ARC).

Use ARC if your HDMI output device is the audio source (for example if your TV has a built-in tuner) and you want to return the audio signal through the HDMI connection.

- 1 Make sure the HDMI cable supports ARC.

## Kurzanleitung

VMAT3482AT

## HDMI-Matrix



Weitere Informationen finden Sie in der erweiterten

Anleitung online: [ned.is/vmat3482at](http://ned.is/vmat3482at)

Der Nedis VMAT3482AT ist ein 4K @ 60Hz 4x2 HDMI-Matrix-Switch. Die 4 HDMI-Eingänge und 2 HDMI-Ausgänge unterstützen eine umfassende Matrix-Schaltung.

Die HDMI-Ausgänge können mit 2 digitalen oder analogen Audioausgängen kombiniert werden.

## Bestimmungsgemäße Verwendung

Dieses Produkt verbindet bis zu 4 HDMI-Eingänge mit bis zu 2 HDMI-Ausgängen und schaltet zwischen diesen um.

Das Produkt kann auch Video und Audio splitten.

Jegliche Modifikation des Produkts kann Folgen für die Sicherheit, Garantie und ordnungsgemäße Funktionalität haben.

## Hauptbestandteile (Abbildung A)

- 1 HDMI-Matrix
- 2 Fernbedienung
- 3 5 VDC ; 2 A Netzteil

## Vorderseite (Abbildung B)

- 1 Select-Taste zum Umschalten des HDMI-Eingangs (1-4) zum HDMI-Ausgang 1
- 2 ARC-Taste, um ARC für den HDMI-Ausgang 1 zu aktivieren oder zu deaktivieren
- 3 Select-Taste zum Umschalten des HDMI-Eingangs (1-4) zum HDMI-Ausgang 2
- 4 ARC-Taste, um ARC für den HDMI-Ausgang 2 zu aktivieren oder zu deaktivieren
- 5 Ein/Aus-Schalter
- 6 Fernbedienungssensor
- 7 HDMI-Eingangsanzeige-LEDs für HDMI-Ausgang 1
- 8 ARC-Anzeige-LED für HDMI-Ausgang 1
- 9 HDMI-Eingangsanzeige-LEDs für HDMI-Ausgang 2
- 10 ARC-Anzeige-LED für HDMI-Ausgang 2
- 11 EDID-Management-Schalter
- 12 Betriebsanzeige-LED

## Rückseite (Abbildung C)

- 1 Stromversorgungsanschluss
- 2 L/R analoger Stereo-Audioausgang
- 3 Optischer digitaler Ausgangsanschluss
- 4 HDMI-Ausgänge (1-2)
- 5 HDMI-Eingänge (1-4)

## Fernbedienung (Abbildung D)

- 1 Ein/Aus-Taste
- 2 HDMI-Eingauswahlstasten für HDMI-Ausgang 1
- 3 HDMI-Eingauswahlstasten für HDMI-Ausgang 2
- 4 Audio-Rückkanal (ARC)-Tasten

## Sicherheitshinweise

### ⚠️ WARNUNG

- Vergewissern Sie sich, dass Sie die Anweisungen in diesem Dokument vollständig gelesen und verstanden haben, bevor Sie das Produkt installieren oder verwenden. Heben Sie die Verpackung und dieses Dokument zum späteren Nachschlagen auf.
- Verwenden Sie das Produkt nur wie in diesem Dokument beschrieben.
- Verwenden Sie das Produkt nicht, wenn ein Teil beschädigt ist oder es einen Mangel aufweist. Ersetzen Sie ein beschädigtes oder defektes Produkt unverzüglich.

- Lassen Sie das Produkt nicht herunterfallen und vermeiden Sie Kollisionen.
- Dieses Produkt darf nur von einem ausgebildeten Techniker gewartet werden, um die Gefahr eines Stromschlags zu reduzieren.
- Setzen Sie das Produkt keinem Wasser oder Feuchtigkeit aus.
- Trennen Sie das Produkt von der Stromquelle und anderer Ausrüstung, falls Probleme auftreten.
- Wenn das Netzkabel beschädigt ist, muss es vom Hersteller, seinem Kundendienst oder vergleichbaren, qualifizierten Personen ersetzt werden, um eine Gefährdung zu vermeiden.
- Setzen Sie das Produkte keiner direkten Sonneneinstrahlung, offenen Flammen oder Hitze aus.
- Stellen Sie das Produkt auf eine stabile, ebene Oberfläche.
- Öffnen Sie das Produkt nicht.
- Halten Sie das Produkt stets von Kindern fern.

## Anschlussdiagramm (Abbildung E)

- Verbinden Sie HDMI-Eingangsgeräte **E1** mithilfe eines HDMI-Kabels mit den HDMI-Eingängen **C5**. Ein HDMI-Eingangsgerät kann beispielsweise ein DVD-Player, eine Set-Top-Box oder eine Spielekonsole sein.
- Für Audio sind folgende Anschlüsse möglich:

Audio L/R	<b>E2</b> Stereo-Audio-Geräte über ein L/R-Kabel anschließen.
Toslink (optisch)	Toslink-unterstützte Audio-Geräte <b>E3</b> über ein Toslink-Kabel anschließen. Hinweis: Dolby Digital Plus wird nicht von Toslink unterstützt. Sie müssen möglicherweise die Audioeinstellungen Ihres Eingabegeräts ändern.
Durchleiten von HDMI-Signalen (HDMI-Pass-Through)	Schließen Sie einen Audioempfänger <b>E4</b> zwischen Ihrem HDMI-Ausgang <b>E4</b> und dem HDMI-Splitter an. Der Audioempfänger muss die Durchleitung von HDMI-Signalen (HDMI-Pass-Through) unterstützen. Sie benötigen 2 HDMI-Kabel.

- Verbinden Sie HDMI-Ausgabegeräte **E4** mithilfe eines HDMI-Kabels mit den HDMI-Ausgängen **C4**.
- Verbinden Sie den Stromversorgungsanschluss **C1** mit einer Steckdose über das mitgelieferte DC 5 V, 2 A Netzteil **A3**.

## Verwenden des Produkts

Verwenden Sie die Fernbedienung **D2** **3** **4** für die folgenden Optionen:

- Drücken Sie die HDMI-Eingang-Tasten **D2** **3**, um den Eingang für jeden HDMI-Ausgang (1, 2) auszuwählen.
  - ARC **D4**: Audio-Rückkanal (ARC) aktivieren oder deaktivieren. Verwenden Sie ARC, wenn Ihr HDMI-Gerät die Audioquelle ist (wenn Ihr TV beispielsweise einen integrierten Tuner besitzt) und Sie das Audiosignal über den HDMI-Anschluss übertragen möchten.
- 1** Achten Sie darauf, dass das HDMI-Kabel ARC unterstützt.

## Matrice HDMI

VMAT3482AT



Pour plus d'informations, consultez le manuel détaillé en ligne : [ned.is/vmat3482at](http://ned.is/vmat3482at)

Le VMAT3482AT Nedis est un véritable commutateur matriciel HDMI 4x2 4K à 60 Hz.

Les 4 entrées HDMI et 2 sorties HDMI prennent en charge une commutation entièrement matricielle.

Les sorties HDMI peuvent être combinées avec 2 sorties audio numériques ou analogiques.

### Utilisation prévue

Ce produit est destiné à connecter jusqu'à 4 entrées HDMI avec jusqu'à 2 sorties HDMI et à commuter entre elles.

Le produit divise également la vidéo et le son.

Toute modification du produit peut avoir des conséquences sur la sécurité, la garantie et le bon fonctionnement.

### Pièces principales (image A)

- 1 Matrice HDMI
- 2 Télécommande
- 3 5 VDC ; 2 A Adaptateur secteur

### Panneau avant (image B)

- 1 Bouton de sélection pour commuter une entrée HDMI (1-4) sur une sortie HDMI 1
- 2 Bouton ARC, pour activer ou désactiver le système ARC pour la sortie HDMI 1
- 3 Bouton de sélection pour commuter une entrée HDMI (1-4) sur une sortie HDMI 2
- 4 Bouton ARC, pour activer ou désactiver le système ARC pour la sortie HDMI 2
- 5 Interrupteur
- 6 Capteur de télécommande
- 7 Voyants LED d'entrée HDMI pour sortie HDMI 1
- 8 Voyant LED ARC pour sortie HDMI 1
- 9 Voyants LED d'entrée HDMI pour sortie HDMI 2
- 10 Voyant LED ARC pour sortie HDMI 2
- 11 Commutateur de gestion EDID
- 12 Voyant LED d'alimentation

### Panneau arrière (image C)

- 1 Port d'alimentation
- 2 Port de sortie audio stéréo analogique G/D
- 3 Port de sortie numérique optique
- 4 Sorties HDMI (1-2)
- 5 Entrées HDMI (1-4)

### Télécommande (image D)

- 1 Bouton d'alimentation
- 2 Boutons de sélection d'entrée HDMI pour sortie HDMI 1
- 3 Boutons de sélection d'entrée HDMI pour sortie HDMI 2
- 4 Boutons Canal de retour audio (ARC)

### Consignes de sécurité

#### AVERTISSEMENT

- Assurez-vous d'avoir entièrement lu et compris les instructions de ce document avant d'installer ou d'utiliser le produit. Conservez l'emballage et le présent document pour référence ultérieure.
- Utilisez le produit uniquement comme décrit dans le présent document.
- Ne pas utiliser le produit si une pièce est endommagée ou défectueuse. Remplacez immédiatement un produit endommagé ou défectueux.
- Ne pas laisser tomber le produit et éviter de le cogner.
- Ce produit ne peut être réparé que par un technicien qualifié afin de réduire les risques d'électrocution.
- Ne pas exposer le produit à l'eau ou à l'humidité.
- Débranchez le produit de la source d'alimentation et tout autre équipement en cas de problème.
- Si le câble d'alimentation est endommagé, il doit être remplacé par le fabricant, son agent de service ou des personnes de qualification similaire afin d'éviter tout danger.
- N'exposez pas le produit aux rayons directs du soleil, aux flammes ou à la chaleur.
- Placez le produit sur une surface stable et plane.
- Ne pas ouvrir le produit.
- Gardez le produit hors de portée des enfants.

### Schéma de connexion (image E)

- Connecter des périphériques d'entrée HDMI **E1** aux entrées HDMI **C5** à l'aide d'un câble HDMI. Par exemple, un périphérique d'entrée HDMI peut être un lecteur de DVD, un décodeur ou une console de jeux.
- Pour le son, les connexions suivantes sont possibles :

Audio G/D	Connectez un équipement audio stéréo <b>E2</b> en utilisant un câble G/D.
Toslink (optique)	Connectez un équipement audio pris en charge par Toslink <b>E3</b> en utilisant un câble Toslink. Remarque : Toslink ne prend pas en charge Dolby Digital plus. Il est possible que vous deviez modifier les paramètres audio de votre appareil d'entrée.
Pass-through HDMI	Connectez un récepteur audio <b>E4</b> entre votre sortie HDMI <b>E4</b> et le répartiteur HDMI. Le récepteur audio doit prendre en charge un pass-through HDMI. Vous aurez besoin de 2 câbles HDMI.

- Connectez les périphériques de sortie HDMI **E** 4 aux sorties HDMI **C** 4 à l'aide d'un câble HDMI.
- Connectez le port d'alimentation **C** 1 à une prise de courant à l'aide de l'adaptateur secteur **A** 3 5 V CC 2 A fourni.

## Utiliser le produit

Pour les options suivantes, utilisez la télécommande **D** 2 3 4 :

- Appuyez sur les boutons d'entrée HDMI **D** 2 3 pour sélectionner l'entrée pour chaque sortie HDMI (1, 2).
- ARC **D** 4 : Activer ou désactiver le Canal de retour audio (ARC). Utilisez ARC si votre périphérique de sortie HDMI est la source audio (par exemple si votre téléviseur est équipé d'un tuner intégré) et que vous souhaitez renvoyer le signal audio via la connexion HDMI.

**i** Assurez-vous que le câble HDMI prene en charge le système ARC.

NL Snelstartgids

## HDMI-matrix

VMAT3482AT



Zie voor meer informatie de uitgebreide handleiding online: [ned.is/vmat3482at](http://ned.is/vmat3482at)

De Nedis VMAT3482AT is een echte 4K @ 60Hz 4x2 HDMI matrix schakelaar.

De 4 HDMI-ingangen en 2 HDMI-uitgangen ondersteunen volledig gematrixte schakelingen.

De HDMI-uitgangen kunnen met 2 digitale of analoge audio-uitgangen worden gecombineerd.

## Bedoeld gebruik

Dit product is bedoeld om maximaal 4 HDMI-ingangen met maximaal 2 HDMI-uitgangen aan te sluiten en tussen deze uitgangen te schakelen.

Het product splitst ook video en audio.

Elke wijziging van het product kan gevolgen hebben voor de veiligheid, garantie en correcte werking.

## Belangrijkste onderdelen (afbeelding A)

- 1 HDMI-matrix
- 2 Afstandsbediening
- 3 5 VDC ; 2 A Stroomadapter

## Voorpaneel (afbeelding B)

- 1 Keuzeknop, om HDMI-ingang (1-4) om te schakelen naar HDMI-uitgang 1
- 2 ARC-knop om ARC in of uit te schakelen voor HDMI output 1
- 3 Keuzeknop, om HDMI-ingang (1-4) om te schakelen naar HDMI-uitgang 2
- 4 ARC-knop om ARC in of uit te schakelen voor HDMI output 2
- 5 Aan-/ uitschakelaar
- 6 Afstandsbedieningssensor

- 7 HDMI-ingangsindicator-LED's voor HDMI-uitvoer 1
- 8 ARC-ledcontrolelampje voor HDMI-uitvoer 1
- 9 HDMI-ingangsindicator-LED's voor HDMI-uitvoer 2
- 10 ARC-ledcontrolelampje voor HDMI-uitvoer 2
- 11 EDID-beheerschakelaar
- 12 Voedingsindicatie LED

## Achterpaneel (afbeelding C)

- 1 Voedingspoort
- 2 L/R analoge stereo-audio-uitgangspoort
- 3 Optische digitale uitgangspoort
- 4 HDMI-uitgangen (1-2)
- 5 HDMI-ingangen (1-4)

## Afstandsbediening (afbeelding D)

- 1 Aan/uit-knop
- 2 HDMI-ingangselectie voor HDMI-uitvoer 1
- 3 HDMI-ingangselectie voor HDMI-uitvoer 2
- 4 Audio Return Channel (ARC)-knoppen

## Veiligheidsvoorschriften

### **A** WAARSCHUWING

- Zorg ervoor dat u de instructies in dit document volledig gelezen en begrepen heeft voordat u het product installeert of gebruikt. Bewaar de verpakking en dit document voor toekomstig gebruik.
- Gebruik het product alleen zoals in dit document beschreven.
- Gebruik het product niet als een onderdeel beschadigd of defect is. Vervang een beschadigd of defect product onmiddellijk.
- Laat het product niet vallen en voorkom stoten.
- Dit product mag voor onderhoud alleen worden geopend door een erkend technicus om het risico op elektrische schokken te verkleinen.
- Stel het product niet bloot aan water of vocht.
- Koppel het product los van de voedingsbron en van andere apparatuur als er zich problemen voordoen.
- Om gevaar te voorkomen moet een beschadigd netsnoer worden vervangen door de fabrikant, zijn onderhoudsmonteur of iemand met vergelijkbare kwalificaties.
- Stel het product niet bloot aan direct zonlicht, open vuur of hitte.
- Plaats het product op een stabiele en vlakke ondergrond.
- Open het product niet.
- Houd het product buiten bereik van kinderen.

## Aansluitschema (afbeelding E)

- Sluit HDMI-ingangsapparaten **E** 1 aan op de HDMI-ingangen **C** 5 m.b.v. een HDMI-kabel. Een HDMI-invoerapparaat kan bijvoorbeeld een DVD-speler, een settopbox of een spelconsole zijn.
- De volgende aansluitingen zijn mogelijk voor audio:



<b>Audio L/R</b>	Sluit stereo-audioapparatuur <b>E 2</b> aan met behulp van een L/R-kabel.
<b>Toslink (Optisch)</b>	Sluit Toslink ondersteunde audioapparatuur <b>E 3</b> aan met behulp van een Toslink-kabel. Let op: Toslink ondersteunt Dolby Digital plus niet. Misschien moet u de audio-instellingen van uw invoerapparaat wijzigen.
<b>HDMI-doorvoer</b>	Sluit een audio-ontvanger <b>E 4</b> aan tussen uw HDMI-uitgang <b>E 4</b> en de HDMI-splitter. De audio-ontvanger moet een HDMI-doorvoer ondersteunen. U heeft 2 HDMI-kabels nodig.

- Sluit HDMI-uitgangsapparaten **E 4** aan op de HDMI-uitgangen **C 4** m.b.v. een HDMI-kabel.
- Sluit de voedingspoort **C 1** m.b.v. van de meegeleverde DC 5 V, 2 A voedingsadapter **A 3** aan op een stopcontact.

## Het product gebruiken

Gebruik voor de volgende opties de afstandsbediening **D 2 3 4**:

- Druk op de HDMI-ingangsknoppen **D 2 3** om de ingang voor elke HDMI-uitgang (1, 2) te selecteren.
  - ARC **D 4**: Schakel Audio Return Channel (ARC) in of uit. Gebruik ARC als uw HDMI-uitvoerapparaat de audiobron is (bijvoorbeeld als uw TV een ingebouwde tuner heeft) en u het audiosignaal via de HDMI-aansluiting wilt terugsturen.
- i** Zorg ervoor dat de HDMI-kabel ARC ondersteunt.

## IT Guida rapida all'avvio

VMAT3482AT

## Matrice HDMI



Per maggiori informazioni vedere il manuale esteso online: [ned.is/vmat3482at](http://ned.is/vmat3482at)

Nedis VMAT3482AT è un vero switch a matrice HDMI 4K a 60 Hz 4x2. I 4 ingressi HDMI e le 2 uscite HDMI supportano pienamente lo scambio a matrice.

Le uscite HDMI possono essere combinate con 2 uscite audio digitali o analogiche.

## Uso previsto

Questo prodotto è inteso per il collegamento di un massimo di 4 ingressi HDMI con un massimo di 2 uscite HDMI e per l'alternanza fra di essi.

Il prodotto inoltre separa il video e l'audio.

Eventuali modifiche al prodotto possono comportare conseguenze per la sicurezza, la garanzia e il corretto funzionamento.

## Parti principali (immagine A)

- 1 Matrice HDMI
- 2 Telecomando
- 3 5 VDC ; 2 A Adattatore di alimentazione

## Pannello anteriore (immagine B)

- 1 Pulsante di selezione per cambiare l'ingresso HDMI (1-4) all'uscita HDMI 1
- 2 Pulsante ARC per abilitare o disabilitare la funzione ARC per l'uscita HDMI 1
- 3 Pulsante di selezione per cambiare l'ingresso HDMI (1-4) all'uscita HDMI 2
- 4 Pulsante ARC per abilitare o disabilitare la funzione ARC per l'uscita HDMI 2
- 5 Interruttore di alimentazione
- 6 Sensore del telecomando
- 7 Spie LED di ingresso HDMI per uscita HDMI 1
- 8 Spia LED della funzione ARC per l'uscita HDMI 1
- 9 Spie LED di ingresso HDMI per uscita HDMI 2
- 10 Spia LED della funzione ARC per l'uscita HDMI 2
- 11 Commutatore EDID
- 12 Spia LED di alimentazione

## Pannello posteriore (immagine C)

- 1 Porta di alimentazione
- 2 Porta di uscita audio stereo analogica Dx/Sx
- 3 Porta di uscita digitale ottica
- 4 Uscite HDMI (1-2)
- 5 Ingressi HDMI (1-4)

## Telecomando (immagine D)

- 1 Pulsante di accensione
- 2 Pulsanti di selezione dell'ingresso HDMI per l'uscita HDMI 1
- 3 Pulsanti di selezione dell'ingresso HDMI per l'uscita HDMI 2
- 4 Pulsanti per il canale di ritorno audio (ARC)

## Istruzioni di sicurezza

### ATTENZIONE

- Assicurarsi di aver letto e compreso pienamente le istruzioni presenti nel documento prima di installare o utilizzare il prodotto. Conservare la confezione e il presente documento per farvi riferimento in futuro.
- Utilizzare il prodotto solo come descritto nel presente documento.
- Non utilizzare il prodotto se una parte è danneggiata o difettosa. Sostituire immediatamente un prodotto danneggiato o difettoso.
- Non far cadere il prodotto ed evitare impatti.
- Il prodotto può essere riparato e sottoposto a manutenzione esclusivamente da un tecnico qualificato per ridurre il rischio di scosse elettriche.
- Non esporre il prodotto all'acqua o all'umidità.
- Scollegare il prodotto dalla sorgente elettrica e da altre apparecchiature se si verificano problemi.
- Se il cavo di alimentazione è danneggiato, deve essere sostituito dal produttore, da un agente di servizio o da persone con simile qualifica per evitare un pericolo.

- Non esporre il prodotto alla luce diretta del sole, a fiamme libere o al calore.
- Posizionare il prodotto su una superficie piana e stabile.
- Non aprire il prodotto.
- Tenere il prodotto lontano dalla portata dei bambini.

## Schema di collegamento (immagine E)

- Collegare i dispositivi di ingresso HDMI **E1** agli ingressi HDMI **C5** utilizzando un cavo HDMI. Ad esempio, un dispositivo di ingresso HDMI può essere un lettore di DVD, un set top box o una console da gioco.
- Per l'audio sono possibili le seguenti connessioni:

Audio Dx/Sx	Collegare l'apparecchiatura audio stereo <b>E2</b> con un cavo Dx/Sx.
Toslink (ottico)	Collegare l'apparecchiatura audio supportata Toslink <b>E3</b> utilizzando il cavo Toslink. Nota: Toslink non supporta Dolby Digital plus. Potrebbe essere necessario modificare le impostazioni audio del proprio dispositivo di ingresso.
HDMI passante	Collegare un ricevitore audio <b>E4</b> fra l'uscita HDMI <b>E4</b> e lo splitter HDMI. Il ricevitore audio deve supportare un HDMI passante. Saranno necessari 2 cavi HDMI.

- Collegare i dispositivi di uscita HDMI **E4** alle uscite HDMI **C4** tramite un cavo HDMI.
- Collegare la porta di alimentazione **C1** a una presa elettrica utilizzando l'adattatore CC 5 V, 2 A in dotazione **A5**.

## Utilizzo del prodotto

Per le opzioni seguenti, utilizzare il telecomando **D2 3 4**:

- Premere i pulsanti degli ingressi HDMI **D2 3** per selezionare l'ingresso per ciascuna uscita HDMI (1, 2).
- ARC **D4**: Abilita o disabilita il canale di ritorno audio (ARC).

Utilizzare ARC se il dispositivo di uscita HDMI è la sorgente audio (ad esempio se la TV ha un sintonizzatore integrato) e si desidera far ritornare l'audio tramite la connessione HDMI.

- 1 Assicurarsi che il cavo HDMI supporti la funzione ARC.

## ES Guía de inicio rápido

## Matriz HDMI

VMAT3482AT



Para más información, consulte el manual ampliado en línea: [ned.is/vmat3482at](http://ned.is/vmat3482at)

Nedis VMAT3482AT es un interruptor de matriz verdadera HDMI 4K a 60Hz 4x2.

Las entradas HDMI 4 y salidas HDMI 2 soportan conmutación totalmente matricial.

Las salidas HDMI se pueden combinar con 2 salidas de audio analógicas o digitales.

## Uso previsto por el fabricante

Este producto está diseñado para conectar hasta 4 entradas HDMI con hasta 2 salidas HDMI y conmutar entre ellas.

El producto también divide el vídeo y el audio.

Cualquier modificación del producto puede tener consecuencias para la seguridad, la garantía y el funcionamiento adecuado.

## Partes principales (imagen A)

- 1 Matriz HDMI
- 2 Mando a distancia
- 3 5 VDC ; 2 A Adaptador de corriente

## Panel frontal (imagen B)

- 1 Botón de selección, para conmutar la entrada HDMI (1-4) a salida HDMI 1
- 2 Botón ARC para habilitar o deshabilitar el ARC de la salida HDMI 1
- 3 Botón de selección, para conmutar la entrada HDMI (1-4) a salida HDMI 2
- 4 Botón ARC para habilitar o deshabilitar el ARC de la salida HDMI 2
- 5 Interruptor de alimentación
- 6 Sensor del control remoto
- 7 Indicadores LED de entrada HDMI para salida HDMI 1
- 8 Indicador LED de ARC para salida HDMI 1
- 9 Indicadores LED de entrada HDMI para salida HDMI 2
- 10 Indicador LED de ARC para salida HDMI 2
- 11 Interruptor de control EDID
- 12 Indicador LED de alimentación

## Panel trasero (imagen C)

- 1 Puerto del suministro de corriente
- 2 Puerto de salida de audio estéreo analógico L/R
- 3 Puerto de salida digital óptica
- 4 Salidas HDMI (1-2)
- 5 Entradas HDMI (1-4)

## Control remoto (imagen D)

- 1 Botón de encendido
- 2 Botones de selección de entrada HDMI para salida HDMI 1
- 3 Botones de selección de entrada HDMI para salida HDMI 2
- 4 Botones del canal de retorno de audio (ARC)

## Instrucciones de seguridad

### ⚠ ADVERTENCIA

- Asegúrese de que ha leído y entendido completamente las instrucciones en este documento antes de instalar o utilizar el producto. Guarde el embalaje y este documento para futuras consultas.
- Utilice el producto únicamente tal como se describe en este documento.

- No use el producto si alguna pieza está dañada o presenta defectos. Sustituya inmediatamente un producto si presenta daños o está defectuoso.
- No deje caer el producto y evite que sufra golpes.
- Este producto solo puede recibir servicio de un técnico cualificado para su mantenimiento para así reducir el riesgo de descargas eléctricas.
- No exponga el producto al agua o a la humedad.
- Desconecte el producto de la fuente de corriente y de otros equipos si surgen problemas.
- Si el cable de alimentación está dañado, deberá ser sustituido por el fabricante, su agente de servicio o por personas con una cualificación similar para evitar situaciones de peligro.
- No exponga el producto a la luz solar directa, a llamas abiertas ni al calor.
- Coloque el producto en una superficie estable y plana.
- No abra el producto.
- Mantenga el producto fuera del alcance de los niños.

## Diagrama de conexiones (imagen E)

- Conecte dispositivos de entrada HDMI **E 1** a las entradas HDMI **C 5** usando un cable HDMI. Un dispositivo de entrada HDMI puede ser, por ejemplo, un reproductor de DVD, un descodificador o una consola de videojuegos.
- Para el audio son posibles las conexiones siguientes:

<b>Audio L/R</b>	Conecte el equipo de audio estéreo <b>E 2</b> utilizando un cable L/R.
<b>Toslink (óptico)</b>	Conecte el equipo de audio compatible Toslink <b>E 3</b> utilizando un cable Toslink. Nota: Toslink no es compatible con Dolby Digital plus. Es posible que tenga que cambiar la configuración de audio de su dispositivo de entrada.
<b>HDMI pass-through</b>	Conecte un receptor de audio <b>E 4</b> entre su salida HDMI <b>E 4</b> y el divisor HDMI. El receptor de audio debe ser compatible con un HDMI pass-through. Necesitará 2 cables HDMI.

- Conecte dispositivos de salida HDMI **E 4** a las salidas HDMI **C 4** usando un cable HDMI.
- Conecte el puerto del suministro de corriente **C 1** a una toma de corriente usando el adaptador de corriente CC 5 V, 2 A suministrado **A 3**.

## Uso del producto

Para las opciones siguientes utilice el control remoto **D 2 3 4**:

- Pulse los botones de entrada HDMI **D 2 3** para seleccionar la entrada para cada salida HDMI (1, 2).
- ARC **D 4**: Habilitar o deshabilitar el canal de retorno de audio (ARC).

Utilice ARC si su dispositivo de salida HDMI es la fuente de audio (por ejemplo, si su TV posee un sintonizador incorporado) y quiere devolver la señal de audio a través de la conexión HDMI.

- 1 Asegúrese de que el cable HDMI empleado es compatible con ARC.

## PT Guia de iniciação rápida

### Matriz HDMI

VMAT3482AT



Para mais informações, consulte a versão alargada do manual on-line: [ned.is/vmat3482at](http://ned.is/vmat3482at)

O VMAT3482AT da Nedis é um autêntico interruptor matricial HDMI 4K a 60Hz 4x2.

As entradas HDMI 4 e as saídas HDMI 2 suportam a comutação totalmente matricial.

As saídas HDMI podem ser combinadas com 2 saídas de áudio digitais ou analógicas.

### Utilização prevista

Este produto destina-se a ligar até 4 entradas HDMI com até 2 saídas HDMI e alternar entre elas.

Este produto também reparte vídeo e áudio.

Qualquer alteração do produto pode ter consequências em termos de segurança, garantia e funcionamento adequado.

### Peças principais (imagen A)

- 1 Matriz HDMI
- 2 Control remoto
- 3 5 VDC ; 2 A Adaptador de corrente

### Painel frontal (imagen B)

- 1 Botão Select, para passar da entrada HDMI (1-4) para a saída HDMI 1
- 2 Botão ARC, para ativar ou desativar o ARC para saída HDMI 1
- 3 Botão Select, para passar da entrada HDMI (1-4) para a saída HDMI 2
- 4 Botão ARC, para ativar ou desativar o ARC para saída HDMI 2
- 5 Interruptor de alimentação
- 6 Sensor de controlo remoto
- 7 LED indicadores de entrada HDMI para saída HDMI 1
- 8 LED indicador de ARC para saída HDMI 1
- 9 LED indicadores de entrada HDMI para saída HDMI 2
- 10 LED indicador de ARC para saída HDMI 2
- 11 Interruptor de gestão EDID
- 12 LED indicador de corrente

### Painel posterior (imagen C)

- 1 Porta de alimentação
- 2 Porta de saída de áudio estéreo analógico L/R
- 3 Porta de saída digital ótica

- 4 Saídas HDMI (1-2)
- 5 Entradas HDMI (1-4)

## Controlo remoto (imagem D)

- 1 Botão de ligar/desligar
- 2 Botões de seleção de entrada HDMI para saída HDMI 1
- 3 Botões de seleção de entrada HDMI para saída HDMI 2
- 4 Botões de canal de retorno de áudio (ARC)

## Instruções de segurança

### AVISO

- Certifique-se de que leu e compreendeu as instruções deste documento na íntegra antes de instalar ou utilizar o produto. Guarde a embalagem e este documento para referência futura.
- Utilize o produto apenas conforme descrito neste documento.
- Não utilize o produto caso uma peça esteja danificada ou defeituosa. Substitua imediatamente um produto danificado ou defeituoso.
- Não deixe cair o produto e evite impactos.
- Este produto pode ser reparado apenas por um técnico qualificado para manutenção a fim de reduzir o risco de choque elétrico.
- Não exponha o produto à água ou humidade.
- Em caso de problema, desligue o produto da fonte de alimentação bem como outros equipamentos.
- Se o cabo de alimentação estiver danificado, deve ser substituído pelo fabricante, pelo seu agente de reparação ou por pessoas com qualificações semelhantes, de modo a evitar situações de perigo.
- Não exponha o produto à luz solar direta, chamas expostas ou calor.
- Coloque o produto sobre uma superfície estável e plana.
- Não abra o produto.
- Mantenha o produto fora do alcance das crianças.

## Esquema de ligação (imagem E)


- Ligue dispositivos de entrada HDMI **E1** às entradas HDMI **C5** utilizando um cabo HDMI. Um dispositivo de entrada HDMI pode ser, por exemplo, um leitor de DVD, uma set top box ou uma consola de jogos.
- Para o áudio, são possíveis as seguintes ligações:

<b>Áudio L/R</b>	Ligar equipamento de áudio estéreo <b>E2</b> com um cabo L/R.
<b>Toslink (ótico)</b>	Ligar equipamento compatível com Toslink <b>E3</b> com um cabo Toslink. Observação: Toslink não é compatível com Dolby Digital plus. Poderá ter de alterar as definições de áudio do seu dispositivo de entrada.
<b>Passagem HDMI</b>	Ligue um recetor de áudio <b>E4</b> entre a sua saída HDMI <b>E4</b> e o repartidor HDMI. O recetor de áudio tem de ser compatível com passagem HDMI. Necessitará de 2 cabos HDMI.

- Ligue os dispositivos de saída HDMI **E4** às entradas HDMI **C4** com um cabo HDMI.
- Ligue a porta da fonte de alimentação **C1** a uma tomada elétrica utilizando o DC fornecido de 5 V, o adaptador de alimentação de 2 A **A3**.

## Utilização do produto

Para as seguintes opções, utilize o controlo remoto **D2** **3** **4**:

- Prima os botões de entrada HDMI **D2** **3** para selecionar a entrada para cada saída HDMI (1, 2).
- ARC **D4**: Ativar ou desativar canal de retorno de áudio (ARC). Utilize o ARC se o seu dispositivo de saída HDMI for a fonte de áudio (por exemplo se o seu televisor tiver sintonizador integrado) e pretender devolver o sinal de áudio através da ligação HDMI.
-  Certifique-se de que o cabo HDMI é compatível com ARC.

## Snabbstartsguide

VMAT3482AT

### HDMI-matris



För ytterligare information, se den utökade manualen online: [ned.is/vmat3482at](http://ned.is/vmat3482at)

Nedis VMAT3482AT är en sann 4K @ 60Hz 4x2 HDMI matrisomkopplare.

4 HDMI-ingångarna och 2 HDMI-utgångarna stöder helt matrisomkoppling.

HDMI-utgångarna kan kombineras med två digitala eller analoga ljudutgångar.

### Avsedd användning

Denna produkt är avsedd för anslutning av upp till 4 HDMI-ingångar med upp till 2 HDMI-utgångar och växling mellan dem. Produkten delar även video och audio. Modifiering av produkten kan medföra konsekvenser för säkerhet, garanti och korrekt funktion.

### Huvuddelar (bild A)

- 1 HDMI-matris
- 2 Fjärrkontroll
- 3 5 VDC ; 2 A Nätdapter

### Frontpanel (bild B)

- 1 Valknapp för att växla HDMI-ingång (1 - 4) till HDMI-utgång 1
- 2 ARC-knapp, för att aktivera och avaktivera ARC för HDMI-utgång 1
- 3 Valknapp för att växla HDMI-ingång (1 - 4) till HDMI-utgång 2
- 4 ARC-knapp, för att aktivera och avaktivera ARC för HDMI-utgång 2
- 5 Strömbrytare
- 6 Fjärrkontrollensser
- 7 HDMI-ingångarnas LED-lampor för HDMI-utgång 1
- 8 ARC LED-lampa för HDMI-utgång 1

- 9 HDMI-ingångarnas LED-lampor för HDMI-utgång 2
- 10 ARC LED-lampa för HDMI-utgång 2
- 11 EDID management-omkopplare
- 12 LED-strömindikator

## Bakre panel (bild C)

- 1 Kraftförsörjningsport
- 2 V/H analog stereoaudioutgångsport
- 3 Optisk digital utgångsport
- 4 HDMI-utgångar (1-2)
- 5 HDMI-ingångar (1 - 4)

## Fjärrkontroll (bild D)

- 1 Kraftknapp
- 2 HDMI-ingångsknapp för att välja HDMI-utgång 1
- 3 HDMI-ingångsknapp för att välja HDMI-utgång 2
- 4 Knappar för Audio Return Channel - ARC (ljudreturskanal)

## Säkerhetsanvisningar

### VARNING

- Säkerställ att du har läst och förstått alla instruktioner i detta dokument innan du installerar och använder produkten. Behåll förpackningen och detta dokument som framtida referens.
- Använd produkten endast enligt anvisningarna i detta dokument.
- Använd inte produkten om en del är skadad eller defekt. Byt omedelbart ut en skadad eller defekt produkt.
- Tappa inte produkten och skydda den mot slag.
- Denna produkt får, för att minska risken för elchock, endast servas av en kvalificerad underhållstekniker.
- Exponera inte produkten till vatten eller fukt.
- Koppla bort produkten från kraftkällan och annan utrustning i händelse av problem.
- Om nätsladden är skadad måste den bytas av tillverkaren, dennes serviceagent eller liknande kvalificerad person för att undvika en fara.
- Utsätt inte produkten för direkt solljus, öppen låga eller värme.
- Placera produkten på en stabil och plan yta.
- Öppna inte produkten.
- Förvara produkten utom räckhåll för barn.

## Inkopplingschema (bild E)

- Anslut HDMI ingångsenheter **E 1** till HDMI-ingångarna **C 5** med användning av en HDMI-kabel. En HDMI ingångsenhet kan vara till exempel en DVD-spelare, en TV-konverter eller en spelkonsol.
- Följande anslutningar är möjliga för audio:

<b>Audio V/H</b>	Anslut stereo audioutrustning <b>E 2</b> med en V/H-kabel.
<b>Toslink (optisk)</b>	Anslut Toslink-stödd audioutrustning <b>E 3</b> med en Toslink-kabel. Anmärkning: Toslink stöder inte Dolby Digital plus. Du kan behöva ändra audiointställningarna på din ingångsenhet.
<b>HDMI-genomgång</b>	Anslut en audiomottagare <b>E 4</b> mellan din HDMI-utgång <b>E 4</b> och HDMI-delaren. Audiomottagaren måste stödja en HDMI-genomgång. Du kommer att behöva 2 HDMI-kablar.

- Anslut HDMI utgångsenheter **E 4** till HDMI-utgångarna **C 4** med användning av en HDMI-kabel.
- Anslut kraftförsörjningsporten **C 1** till ett eluttag med användning av den medföljande nätadaptern 5 VDC, 2 A **A 5**.

## Att använda produkten

För följande alternativ, använd fjärrkontrollen **D 2 3 4**:

- Tryck på HDMI-ingångsknapparna **D 2 3** för att välja ingång för varje HDMI-utgång (1, 2).
- ARC **D 4**: Aktivera eller avaktivera Audio Return Channel (ARC). Använd ARC om din HDMI-utgångsenhet är audiokällan (till exempel om din TV har en inbyggd tuner) och du önskar returnera audiosignalen via HDMI-förbindelsen.

**1** Säkerställ att HDMI-kabeln stöder ARC.

## Pika-aloitusopas

VMAT3482AT

## HDMI-matriisi



Katso tarkemmat tiedot käyttöoppaan laajemmasta verkkoversiosta: [ned.is/vmat3482at](http://ned.is/vmat3482at)  
Nedis VMAT3482AT on todellinen 4K @ 60Hz 4x2 HDMI-matriisiytkin.

4 HDMI-tulot ja 2 HDMI-lähdöt tukevat täysin matriisoihtua vaihtamista.

HDMI-lähdöt voidaan yhdistää 2 digitaaliseen tai analogiseen äänilähtöön.

## Käyttötarkoitukset

Tämä tuote on tarkoitettu yhdistämään enintään 4 HDMI-tuloa ja 2 HDMI-lähtöä ja vaihtamaan niiden välillä.

Tuote myös jakaa videota ja ääntä.

Tuotteen muutokset voivat vaikuttaa turvallisuuteen, takuuseen ja asianmukaiseen toimintaan.

## Tärkeimmät osat (kuva A)

- 1** HDMI-matriisi
- 2** Kaukosäädin
- 3** 5 VDC ; 2 A Virtasovitin

## Etupaneeli (kuva B)

- 1 Valintapainike, HDMI-tulon (1–4) vaihtamiseksi HDMI-lähtöön 1
- 2 ARC-painike, ottaa käyttöön tai pois käytöstä äänen paluukanavan (ARC) HDMI-lähdölle 1
- 3 Valintapainike, HDMI-tulon (1–4) vaihtamiseksi HDMI-lähtöön 2
- 4 ARC-painike, ottaa käyttöön tai pois käytöstä äänen paluukanavan (ARC) HDMI-lähdölle 2
- 5 Virtakytkin
- 6 Kaukosäätimen anturi
- 7 HDMI-tulon LED-merkkivalot HDMI-lähdölle 1
- 8 ARC-toiminnon LED-merkkivalo HDMI-lähdölle 1
- 9 HDMI-tulon LED-merkkivalot HDMI-lähdölle 2
- 10 ARC-toiminnon LED-merkkivalo HDMI-lähdölle 2
- 11 EDID-hallintakytkin
- 12 Virran LED-merkkivalo

## Takapaneeli (kuva C)

- 1 Virtaportti
- 2 L/R analoginen stereoäänilähtöportti
- 3 Optinen digitaalinen äänilähtöportti
- 4 HDMI-lähdöt (1-2)
- 5 HDMI-tulot (1–4)

## Kaukosäädin (kuva D)

- 1 Virtapainike
- 2 HDMI-tulon valintapainikkeet HDMI-lähdölle 1
- 3 HDMI-tulon valintapainikkeet HDMI-lähdölle 2
- 4 Äänen paluukanava (ARC) -painikkeet

## Turvallisuushojeet

### VAROITUS

- Huolehdi siitä, että olet lukenut ja ymmärtänyt tämän asiakirjan sisältämät ohjeet kokonaan ennen kuin asennat tuotteen tai käytät sitä. Säilytä pakkaus ja tämä asiakirja tulevaa tarvetta varten.
- Käytä tuotetta vain tässä asiakirjassa kuvatun mukaisesti.
- Älä käytä tuotetta, jos jokin sen osa on vaurioitunut tai viallinen. Vaihda vahingoittunut tai viallinen tuote välittömästi.
- Varo pudottamasta ja tönäisemästä tuotetta.
- Tämän tuotteen saa huoltaa vain pätevä teknikko sähköiskun vaaran vähentämiseksi.
- Älä altista tuotetta vedelle tai kosteudelle.
- Irrota tuote virtalähteestä ja muista laitteista, jos ongelmia ilmenee.
- Jos virtajohto vaurioituu, se on vaihdettava valmistajalla, sen huoltoedustajalta tai vastaavan pätevyyden omaavalla henkilöllä vaaran välttämiseksi.
- Älä altista laitetta suoralle auringonvalolle, avotullellei tai kuumuudelle.

- Aseta tuote vakaalle ja tasaiselle alustalle.
- Älä avaa tuotetta.
- Pidä tuote poissa lasten ulottuvilta.

## Kytkenäkaavio (kuva E)

- Kytke HDMI-tulolaitteet **E1** HDMI-tuloihin **C5** HDMI-kaapeleilla. HDMI-tulolaitte voi olla esimerkiksi DVD-soitin, tv-soitin tai pelikonsoli.
- Äänelle ovat mahdollisia seuraavat yhteydet:

<b>Audio L/R</b>	Yhdistä stereoäänilaitte <b>E2</b> L/R-kaapeleilla.
<b>Toslink (optinen)</b>	Yhdistä Toslink-tuettu äänilaitte <b>E3</b> Toslink-kaapeleilla. Huomautus: Toslink ei tue Dolby Digital Plus -teknologiaa. Tulolaitteen ääniasetuksia saattaa olla tarpeen muuttaa.
<b>HDMI-signaalien kuljettaminen läpi (Pass Through)</b>	Yhdistä äänivastaanotin <b>E4</b> HDMI-lähdön <b>E4</b> ja HDMI-jaottimen väliin. Äänivastaanottimen on tuettava HDMI-signaalien läpikuljettamista (Pass Through). Tarvitset 2 HDMI-kaapelia.

- Kytke HDMI-lähtölaitteet **E4** HDMI-lähtöihin **C4** HDMI-kaapeleilla.
- Yhdistä virtaportti **C1** pistorasiaan mukana toimitetulla DC 5 V, 2 A verkkovirta-adapterilla **A3**.

## Tuotteen käyttäminen

Käytä seuraaville vaihtoehdoille kaukosäätimen painikkeita

### **D2 3 4:**

- Paina HDMI-tulopainikkeita **D2 3** valitaksesi tulon kummallekin HDMI-lähdölle (1, 2).
- ARC **D4**: Ota käyttöön tai pois käytöstä äänen paluukanava (ARC).

Käytä äänen paluukanavaa (ARC), jos HDMI-lähtölaitteesi on äänilähde (esimerkiksi jos televisiossasi on sisäänrakennettu viritin) ja haluat palauttaa äänisignaalin HDMI-yhteyden kautta.

- 1 Varmista, että HDMI-kaapeli tukee äänen paluukanavaa (ARC).

## Hurtigguide

VMAT3482AT

## HDMI Matrix



For mer informasjon, se den fullstendige bruksanvisningen på nett: [ned.is/vmat3482at](http://ned.is/vmat3482at)  
Nedis VMAT3482AT er en ekte 4K @ 60Hz 4x2 HDMI-matriksbryter. 4 HDMI-ingangene og 2 HDMI-utgangene støtter fullstendig matrikser bytting.  
HDMI-utgangene kan kombineres med 2 digitale eller analoge lydutgangene.

## Tiltenkt bruk

Dette produktet er tiltenkt å koble opptil 4 HDMI-utganger med opptil 2 HDMI-utganger mellom dem.

Produktet deler også video og lyd.  
Eventuelle modifikasjoner av produktet kan ha konsekvenser for sikkerhet, garanti og funksjon.

## Hoveddeler (bilde A)

- 1 HDMI Matrix
- 2 Fjernkontroll
- 3 5 VDC ; 2 A Strømadapter

## Frontpanel (bilde B)

- 1 Velg knapp for å bytte fra HDMI-inngang (1-4) til HDMI-utgang 1
- 2 ARC-knapp, for å aktivere eller deaktivere ARC for HDMI-utgang 1
- 3 Velg knapp for å bytte fra HDMI-inngang (1-4) til HDMI-utgang 2
- 4 ARC-knapp, for å aktivere eller deaktivere ARC for HDMI-utgang 2
- 5 Strømbryter
- 6 Fjernkontrollsensor
- 7 LED-inngangsindikatorer for HDMI-utgang 1
- 8 ARC-indikatorlys for HDMI-utgang 1
- 9 LED-inngangsindikatorer for HDMI-utgang 2
- 10 ARC-indikatorlys for HDMI-utgang 2
- 11 EDID-styringsbryter
- 12 Strømindikatorlys

## Bakpanel (bilde C)

- 1 Strømforsyningsport
- 2 L/R analog stereo lydutgang
- 3 Optisk digital utgang
- 4 HDMI-utganger (1-2)
- 5 HDMI-innganger (1-4)

## Fjernkontroll (bilde D)

- 1 På/av-knapp
- 2 HDMI-inngangsvalgknapper for HDMI-utgang 1
- 3 HDMI-inngangsvalgknapper for HDMI-utgang 2
- 4 Lydreturkanal (ARC)-knapper

## Sikkerhetsinstruksjoner

### **A** ADVARSEL

- Sørg for at du har lest og forstått instruksjonene i dette dokumentet før du installerer eller bruker produktet. Ta vare på emballasjen og dette dokumentet for fremtidig referanse.
- Produktet skal kun brukes som beskrevet i dette dokumentet.
- Ikke bruk produktet hvis det er skadet eller defekt. Bytt ut et skadet eller defekt produkt med det samme.
- Ikke mist produktet, og forhindre at det slås borti andre gjenstander.

- Dette produktet skal kun håndteres av en kvalifisert tekniker for vedlikehold for å redusere risikoen for elektrisk støt.
- Ikke utsett produktet for vann eller fuktighet.
- Hvis det oppstår problemer, skal du koble produktet fra strømkilden og eventuelt annet utstyr.
- Hvis strømkabelen er skadet, må den skiftes ut av produsenten, dens serviceleverandør eller lignende kvalifiserte personer for å unngå fare.
- Ikke utsett produktet for direkte sollys, åpen flamme eller varme.
- Sett produktet på en stabil og flat overflate.
- Ikke åpne produktet.
- Hold produktet utilgjengelig for barn.

## Tilkoblings skjema (bilde E)

- Koble HDMI-inngangsenhetene **E 1** til HDMI-inngangene **C 5** med en HDMI-kabel. En HDMI-inngangsenhet kan for eksempel være en DVD-spiller, en TV-mottaker eller en spillkonsoll.
- For lyd er følgende tilkoblinger mulig:

<b>Audio L/R</b>	Koble til stereolydutstyr <b>E 2</b> ved hjelp av en L/R-kabel.
<b>Toslink (optisk)</b>	Koble til Toslink-støttet lydutstyr <b>E 3</b> ved hjelp av en Toslink-kabel. Merk: Toslink støtter ikke Dolby Digital plus. Du må kanskje endre lydinnstillingene for inndataenheten.
<b>HDMI-gjennomgang</b>	Koble til en lydottaker <b>E 4</b> mellom HDMI-utgangen <b>E 4</b> og HDMI-splitteren. Lydottakeren må støtte en HDMI-gjennomgang. Du vil trenge 2 HDMI-kabler.

- Koble HDMI-utgangsenhetene **E 4** til HDMI-utgangene **C 4** med en HDMI-kabel.
- Koble strømforsyningsporten **C 1** til et strømnett med DC 5 V, 2 A-strømadapteren som fulgte med **A 3**.

## Bruk av produktet

For følgende alternativer bruker du fjernkontrollen **D 2 3 4**:

- Trykk på knappene til HDMI-inngangen **D 2 3** for å velge inngangen for hver HDMI-utgang (1,2).
- ARC **D 4**: Aktivere eller deaktivere lydreturkanal (ARC).  
Bruk ARC hvis enheten med HDMI-utgang er lyd-kilden (for eksempel hvis TV-en har en innebygd tuner) og du ønsker å returnere lydsignalet gjennom HDMI-tilkoblingen.

- 1 Påse at HDMI-kabelen støtter ARC.

## HDMI Matrix

VMAT3482AT



Yderligere oplysninger findes i den udvidede manual online: [ned.is/vmat3482at](http://ned.is/vmat3482at)

Nedis VMAT3482AT er en ægte 4K ved 60Hz 4x2 HDMI matrix-kontakt.

4 HDMI-input og 2 HDMI-output understøtter fuld matrix-omkobling.

HDMI-outputtene kan kombineres med 2 digitale eller analoge audio-output.

### Tilsigtet brug

Dette produkt er beregnet til at tilslutte op til 4 HDMI-input med op til 2 HDMI-output og skifte mellem dem.

Produktet deler også video og lyd.

Enhver modificering af produktet kan have konsekvenser for sikkerhed, garanti og korrekt funktion.

### Hoveddele (billedet A)

- 1 HDMI Matrix
- 2 Fjernbetjening
- 3 5 VDC ; 2 A Strømadapter

### Frontpanel (billedet B)

- 1 Vælg knap for at skifte fra HDMI input (1-4) til HDMI-output 1
- 2 ARC-knap, til at aktivere eller deaktivere ARC for HDMI-output 1
- 3 Vælg knap for at skifte fra HDMI input (1-4) til HDMI-output 2
- 4 ARC-knap, til at aktivere eller deaktivere ARC for HDMI-output 2
- 5 Strømknap
- 6 Fjernbetjeningssensor
- 7 LED'er viser, at der forekommer HDMI-input til HDMI-output 1
- 8 ARC-indikatorens LED for HDMI-output 1
- 9 LED'er viser, at der forekommer HDMI-input til HDMI-output 2
- 10 ARC-indikatorens LED for HDMI-output 2
- 11 EDID-kontakt
- 12 Strømindikator LED

### Bagpanel (billedet C)

- 1 Strømforsyningsport
- 2 V/H analog stereoaudio-outputport
- 3 Optisk digitalt output-port
- 4 HDMI-output (1-2)
- 5 HDMI-input (1-4)

### Fjernbetjening (billedet D)

- 1 Knappen Power
- 2 Knapper til valg af HDMI-input for HDMI-output 1
- 3 Knapper til valg af HDMI-input for HDMI-output 2
- 4 Knapper for Audio-returkanal (ARC)

### Sikkerhedsinstruktioner

#### ⚠ ADVARSEL

- Sørg for, at du har læst og forstået instruktionerne i dette dokument fuldt ud, før du installerer eller bruger produktet. Gem emballagen og dette dokument, så det sidenhen kan læses.
- Anvend kun produktet som beskrevet i denne vejledning.
- Brug ikke produktet, hvis det er skadet eller defekt. Udskift straks et skadet eller defekt produkt.
- Træk ikke produktet og undgå at støde det.
- Dette produkt må kun vedligeholdes af en kvalificeret tekniker pga. risikoen for elektrisk stød.
- Udsæt ikke produktet for vand eller fugt.
- Afbryd produktet fra stikkontakten og andet udstyr, hvis der opstår problemer.
- Hvis strømledningen er beskadiget, skal den udskiftes af producenten, dennes serviceagent eller tilsvarende kvalificerede personer for at undgå fare.
- Udsæt ikke produktet for direkte sollys, flammer eller varme.
- Placer produktet på en stabil og flad overflade.
- Åbn ikke produktet.
- Hold produktet uden for børns rækkevidde.

### Forbindelsesdiagram (billedet E)

- Slut HDMI-inputenhederne **E1** til HDMI-input **C5** ved hjælp af et HDMI-kabel. En HDMI-inputenhed kan f.eks. være en DVD-afspiller, en TV-mottagerboks eller en spillekonsol.
- De følgende forbindelser er mulige for audio:

Audio V/H	Tilslut stereoaudio-udstyr <b>E2</b> ved hjælp af et V/H-kabel.
Toslink (Optisk)	Tilslut Toslink-understøttet audioudstyr <b>E3</b> ved hjælp af et Toslink-kabel. Bemærk: Toslink understøtter ikke Dolby Digital plus. Det kan muligvis være nødvendigt at ændre audioindstillingerne af din inputenhed.
HDMI pass-through	Tilslut en audio-receiver <b>E4</b> mellem dit HDMI-output <b>E4</b> og HDMI-splitteren. Audio-receiveren skal understøtte et HDMI pass-through. Du har brug for 2 HDMI-kabler.

- Slut HDMI-outputenhederne **E4** til HDMI-output **C4** ved hjælp af et HDMI-kabel.
- Slut strømforsyningsporten **C1** til en stikkontakt ved hjælp af den medfølgende DC 5V, 2 A strømadapter **A3**.



## Brug af produktet

For de følgende muligheder skal du bruge fjernbetjeningen

**D 2 3 4**:

- Tryk på HDMI-inputknapperne **D 2 3** for at vælge inputtet for hvert HDMI-output (1, 2).

- ARC **D 4**: Aktiver eller deaktiver Audio-returkanal (ARC).

Brug ARC, hvis din HDMI-outputenhed er lydilden (f.eks. hvis dit tv har en indbygget tuner), og du vil sende lydsignalet gennem HDMI-forbindelsen.

- Sørg for, HDMI-kablet understøtter ARC.

HU

Gyors beüzemelési útmutató

## HDMI mátrix

VMAT3482AT



További információért lásd a bővített online kézikönyvet: [ned.is/vmat3482at](http://ned.is/vmat3482at)

A Nedis VMAT3482AT egy valódi 4K 60Hz-es 4x2 HDMI mátrix kapcsoló.

A 4 HDMI bemenet és 2 HDMI kimenet támogatja a teljesén mátrixolt kapcsolást.

A HDMI kimenetek 2 digitális vagy analóg audiokimenettel kombinálhatók.

## Tervezett felhasználás

A termék rendeltetésszerűen akár 4 HDMI bemenethez csatlakoztatható akár 2 HDMI kimenettel, és képes átkapcsolni közöttük.

A termék video- és audiofelosztásra egyaránt alkalmas.

A termék bármilyen módosítása befolyásolhatja a biztonságot, a jóállás és a megfelelő működést.

## Fő alkatrészek (A kép)

- HDMI mátrix
- Távvezérlő
- 5 VDC ; 2 A Hálózati adapter

## Előlap (B kép)

- Válassza ki a gombot a HDMI bemenet (1–4.) HDMI kimenetre történő átkapcsoláshoz 1
- ARC gomb az ARC HDMI kimenethez történő engedélyezéséhez vagy letiltásához 1
- Válassza ki a gombot a HDMI bemenet (1–4.) HDMI kimenetre történő átkapcsoláshoz 2
- ARC gomb az ARC HDMI kimenethez történő engedélyezéséhez vagy letiltásához 2
- Főkapcsoló
- Távvezérlő érzékelő
- HDMI bemenet kijelző LED-ek HDMI kimenethez 1
- ARC kijelző LED a HDMI kimenethez 1
- HDMI bemenet kijelző LED-ek HDMI kimenethez 2
- ARC kijelző LED a HDMI kimenethez 2

- EDID menedzsmet kapcsoló
- Működésjelző LED

## Hátlap (C kép)

- Tápcsatlakozó port
- B/J analóg sztereokimeneti port
- Optikai digitális kimeneti port
- HDMI kimenetek (1-2)
- HDMI bemenetek (1-4.)

## Távvezérlő (D kép)

- Be-/kikapcsoló gomb
- HDMI bemenetválasztó gombok a HDMI kimenethez 1
- HDMI bemenetválasztó gombok a HDMI kimenethez 2
- Audio válasszatorna (ARC) gombok

## Biztonsági utasítások

### FIGYELMEZTETÉS

- Ügyeljen arra, hogy a termék telepítése vagy használata előtt figyelmesen elolvasta és megértette az ebben a dokumentumban található információkat. Tartsa meg a csomagolást és ezt a dokumentumot későbbi használatra.
- A terméket csak az ebben a dokumentumban leírt módon használja.
- Ne használja a terméket, ha valamelyik része sérült vagy hibás. A sérült vagy meghibásodott terméket azonnal cserélje ki.
- Ne ejtse le a terméket és kerülje az ütődést.
- Ezt a terméket csak szakképzett technikus szervizelheti az áramütés kockázatának csökkentése érdekében.
- Óvja a terméket víztől vagy nedvességtől.
- Ha probléma merül fel, válassza le a terméket a hálózati csatlakozóaljzatról és más berendezésekről.
- Ha a tápkábel sérült, akkor a veszélyek elkerülése érdekében cseréltesse ki a gyártóval, a szervizzel vagy hasonló, képzett személlyel.
- Ne tegye ki a terméket közvetlen napfénynek, nyílt lángnak vagy hőnek.
- Helyezze a terméket stabil és sík felületre.
- Ne nyissa ki a terméket.
- Tartsa a terméket gyermekektől távol.

## Csatlakozási rajz (E kép)

- Csatlakoztassa a HDMI bemeneti készülékeket **E 1** a HDMI bemenetekhez **C 5** egy HDMI kábel használatával. HDMI bemeneti készülék lehet például egy DVD lejátszó, egy beltéri egység vagy egy játékkonzol.
- Audió esetén a következő csatlakozások lehetségesek:

<b>Audió B/J</b>	<b>E</b> 2 sztereó audioberendezés csatlakoztatása B/J kábellel.
<b>Toslink (optikai)</b>	Toslink támogatással rendelkező audioberendezés <b>E</b> 3 csatlakoztatása Toslink kábellel. Megjegyzés: A Toslink nem támogatja a Dolby Digital Plus-t. Lehet, hogy módosítania kell a bemeneti készülék audiobeállításait.
<b>HDMI áteresztés</b>	Csatlakoztasson egy audioevőt <b>E</b> 4 a HDMI kimenet <b>E</b> 4 és a HDMI elosztó közé. Az audiovívőnek támogatnia kell a HDMI áteresztést. 2 HDMI kábelre lesz szüksége.

- Csatlakoztassa a HDMI kimeneti készülékeket **E** 4 a HDMI kimenetekhez **C** 4 egy HDMI kábel használatával.
- Csatlakoztassa a tápellátás portját **C** 1 egy tápkimenethez a kapott DC 5 V, 2 A tápadapter **A** 3 használatával.

## A termék használata

A következők opciókhoz használja a távvezérlőt **D** 2 3 4:

- Nyomja meg a HDMI bemenet gombokat **D** 2 3 az egyes HDMI kimenetek (1, 2) bemenetének kiválasztásához.
- ARC **D** 4: Audio válaszcatorna (ARC) engedélyezése vagy letiltása.

Használja az ARC-t, ha a HDMI kimeneti eszköz az audioforrás (például, ha a tévékészülék beépített tunerrel van ellátva), és szeretné az audiojelet a HDMI csatlakozáson keresztül visszaküldeni.

- 1 Bizonyosodjon meg arról, hogy a HDMI kábel támogatja az ARC-t.

## PL Przewodnik Szybki start

## Matryca HDMI

VMAT3482AT



Więcej informacji znajdziesz w rozszerzonej instrukcji obsługi online: [ned.is/vmat3482at](http://ned.is/vmat3482at)

Nedis VMAT3482AT to przełącznik matrycowy HDMI true 4K @ 60Kz 4x2.

4 wyjścia HDMI i 2 wyjścia HDMI obsługują w pełni zakodowane przełączanie.

Wyjścia HDMI można łączyć z 2 wyjściami cyfrowymi lub analogowymi audio.

## Przeznaczenie

Ten produkt jest przeznaczony do połączenia nawet 4 wejść HDMI z

maksymalnie 2 wyjściami HDMI i przełączania się między nimi.

Produkt rozdziela także sygnał wideo i audio.

Wszelkie modyfikacje produktu mogą mieć wpływ na bezpieczeństwo, gwarancję i działanie.

## Główne części (rysunek A)

- 1 Matryca HDMI
- 2 Pilot
- 3 5 VDC ; 2 A Zasilacz

## Panel przedni (rysunek B)

- 1 Wybierz przycisk, aby przełączyć wejście HDMI (1-4) na wyjście HDMI 1
- 2 Przycisk ARC włącza lub wyłącza ARC dla wyjścia HDMI 1
- 3 Wybierz przycisk, aby przełączyć wejście HDMI (1-4) na wyjście HDMI 2
- 4 Przycisk ARC włącza lub wyłącza ARC dla wyjścia HDMI 2
- 5 Włącznik zasilania
- 6 Czujnik pilota
- 7 LEDowe wskaźniki wejść HDMI dla wyjść HDMI 1
- 8 LED-owy wskaźnik ARC dla wyjścia HDMI 1
- 9 LEDowe wskaźniki wejść HDMI dla wyjść HDMI 2
- 10 LED-owy wskaźnik ARC dla wyjścia HDMI 2
- 11 Włącznik zarządzania EDID
- 12 LEDowy wskaźnik zasilania

## Panel tylny (rysunek C)

- 1 Przyłącze zasilania
- 2 Wyjście L/R audio analogowe stereo
- 3 Optyczne wyjście cyfrowe
- 4 Wyjścia HDMI (1-2)
- 5 Wejścia HDMI (1-4)

## Pilot (rysunek D)

- 1 Włącznik zasilania
- 2 Przyciski wyboru wejścia HDMI dla wyjścia HDMI 1
- 3 Przyciski wyboru wejścia HDMI dla wyjścia HDMI 2
- 4 Przyciski Audio Return Channel (ARC)

## Instrukcje bezpieczeństwa

### ⚠ OSTRZEŻENIE

- Przed zainstalowaniem lub użyciem produktu należy upewnić się, że instrukcje zawarte w niniejszym dokumencie zostały w pełni przeczytane i zrozumiane. Opakowanie oraz niniejszy dokument należy zachować na przyszłość.
- Produktu należy używać wyłącznie w sposób opisany w niniejszym dokumencie.
- Nie używaj produktu, jeśli jakkolwiek jego część jest zniszczona lub uszkodzona. Natychmiast wymień uszkodzony lub wadliwy produkt.
- Nie upuszczaj produktu i unikaj uderzenia go.
- Ten produkt może być serwisowany wyłącznie przez wykwalifikowanego serwisanta, aby zmniejszyć ryzyko porażenia prądem elektrycznym.
- Nie narażaj produktu na działanie wody lub wilgoci.

- Jeśli wystąpią problemy, odłącz produkt od źródła zasilania i innych urządzeń.
- Jeśli przewód zasilania jest uszkodzony, aby uniknąć zagrożenia, należy oddać go do wymiany przez producenta, autoryzowany punkt serwisowy lub inną wykwalifikowaną osobę.
- Nie wystawiaj urządzenia na bezpośrednie działanie promieni słonecznych, otwartego ognia lub ciepła.
- Produkt należy ustawić na stabilnej i równej powierzchni.
- Produktu nie wolno otwierać.
- Produkt należy przechowywać poza zasięgiem dzieci.

## Schemat połączeń (rysunek E)

- Podłącz urządzenia wejściowe HDMI **E 1** do wejść HDMI **C 5** za pomocą kabla HDMI. Urządzeniem wejściowym HDMI może być na przykład odtwarzacz DVD, dekodery STB lub konsola do gier.
- Dla trybu audio możliwe są następujące połączenia:

Audio L/R	Podłącz sprzęt audio stereo <b>E 2</b> za pomocą kabla L/R.
Toslink (optyczne)	Podłącz sprzęt audio z obsługą Toslink <b>E 3</b> za pomocą kabla Toslink. Uwaga: Toslink nie obsługuje Dolby Digital Plus. Może być konieczna zmiana ustawień audio urządzenia wejściowego.
HDMI pass-through	Podłącz odbiornik audio <b>E 4</b> między wyjściami HDMI <b>E 4</b> i rozdzielaczem sygnału HDMI. Odbiornik audio musi obsługiwać HDMI pass-through. Będą potrzebne 2 kable HDMI.

- Podłącz urządzenia wyjściowe HDMI **E 4** do wyjść HDMI **C 4** za pomocą kabla HDMI.
- Połącz gniazdo zasilania **C 1** do gniazdka elektrycznego za pomocą dołączonego zasilacza DC 5 V, 2 A **A 3**.

## Użytkowanie produktu

Aby uzyskać dostęp do poniższych opcji, użyj pilota **D 2 3 4**:

- Naciskaj przyciski wejścia HDMI **D 2 3**, aby wybrać wejście dla każdego wyjścia HDMI (1, 2).
- ARC **D 4**: Włącz lub wyłącz Audio Return Channel (ARC).

Użyj ARC, jeśli urządzeniem wyjściowym HDMI jest źródło dźwięku (na przykład, jeśli telewizor posiada wbudowany tuner), i chcesz przywrócić sygnał audio poprzez złącze HDMI.

- ⓘ Upewnij się, że kabel HDMI obsługuje ARC.



Oδηγός γρήγορης εκκίνησης

## HDMI Matrix

VMAT3482AT



Για περισσότερες πληροφορίες δείτε το εκτενές online εγχειρίδιο: [ned.is/vmat3482at](http://ned.is/vmat3482at)

To Nedis VMAT3482AT είναι ένας πραγματικός διακόπτης 4K @ 60Hz 4x2 HDMI.

Oi 4 HDMI εισοδοί και οι 2 HDMI εξοδοί υποστηρίζουν πλήρως τις μετατροπές μέσω matrix.

Oi έξοδοι HDMI μπορούν να συνδυαστούν με 2 ψηφιακούς ή αναλογικούς εξόδους ήχου.

## Προοριζόμενη χρήση

Αυτό το προϊόν προορίζεται να συνδέει έως 4 HDMI εισόδους με έως 2 HDMI εξόδους και να αλλάζει μεταξύ τους.

Το προϊόν, επίσης, μοιράζει εικόνα και ήχο.

Οποιοδήποτε τροποποίηση του προϊόντος μπορεί να έχει επιπτώσεις στην ασφάλεια, την εγγύηση και τη σωστή λειτουργία.

## Κύρια μέρη (εικόνα A)

- 1 HDMI Matrix
- 2 Τηλεχειριστήριο
- 3 5 VDC ; 2 A Φορτιστής

## Εμπρόσθιο πλαίσιο (εικόνα B)

- 1 Επιλέξτε το κουμπί, για να αλλάξετε την είσοδο HDMI (1-4) σε έξοδο HDMI 1
- 2 Κουμπί ARC, για ενεργοποίηση ή απενεργοποίηση ARC για HDMI έξοδο 1
- 3 Επιλέξτε το κουμπί, για να αλλάξετε την είσοδο HDMI (1-4) σε έξοδο HDMI 2
- 4 Κουμπί ARC, για ενεργοποίηση ή απενεργοποίηση ARC για HDMI έξοδο 2
- 5 Διακόπτης ισχύος
- 6 Αισθητήρας τηλεχειριστηρίου
- 7 Ένδειξη LED εισόδου HDMI για HDMI έξοδο 1
- 8 Ένδειξη LED ARC για HDMI έξοδο 1
- 9 Ένδειξη LED εισόδου HDMI για HDMI έξοδο 2
- 10 Ένδειξη LED ARC για HDMI έξοδο 2
- 11 Διακόπτης διαχείρισης EDID
- 12 LED ένδειξη ισχύος

## Πίσω πλαίσιο (εικόνα C)

- 1 Θύρα τροφοδοσίας ρεύματος
- 2 Θύρα εξόδου στερεοφωνικού αναλογικού ήχου L/R
- 3 Θύρα εξόδου οπτικού ψηφιακού ήχου
- 4 HDMI έξοδοι (1-2)
- 5 HDMI εισοδοί (1-4)

## Τηλεχειριστήριο (εικόνα D)

- 1 Κουμπί ισχύος
- 2 Ένδειξη LED εισόδου HDMI για HDMI έξοδο 1
- 3 Ένδειξη LED εισόδου HDMI για HDMI έξοδο 2
- 4 Κουμιά Κανάλι Επιστροφής Ήχου (ARC)

## Οδηγίες ασφάλειας

### ⚠️ ΠΡΟΕΙΔΟΠΟΙΗΣΗ

- Βεβαιωθείτε ότι έχετε διαβάσει και κατανοήσει αυτές τις οδηγίες πριν εγκαταστήσετε ή χρησιμοποιήσετε το προϊόν. Κρατήστε τη συσκευασία και το κείμενο για μελλοντική αναφορά.

- Χρησιμοποιείτε το προϊόν μόνο σύμφωνα με αυτό το έγγραφο.
- Μην χρησιμοποιείτε το προϊόν εάν οποιοδήποτε τμήμα του έχει ζημιά ή ελάττωμα. Αντικαταστήστε αμέσως ένα χαλασμένο ή ελαττωματικό προϊόν.
- Μην ρίχνετε κάτω το προϊόν και αποφύγετε τα τραντάγματα.
- Για να μειώσετε τον κίνδυνο ηλεκτροπληξίας, η συντήρηση του προϊόντος πρέπει να πραγματοποιείται μόνο από εξουσιοδοτημένο τεχνικό συντήρησης.
- Μην εκθέτετε το προϊόν σε νερό ή υγρασία.
- Αποσυνδέστε το προϊόν από το ρεύμα όπως και άλλες συσκευές αν προκύψει κάποιο πρόβλημα.
- Αν το καλώδιο ισχύος είναι κατεστραμμένο, πρέπει να αντικατασταθεί από τον κατασκευαστή, το σέρβις ή παρόμοιο εξουσιοδοτημένο προσωπικό για την αποφυγή τραυματισμού.
- Μην εκθέτετε το προϊόν σε άμεσο ηλιακό φως, γυμνές φλόγες ή θερμαντικά στοιχεία.
- Τοποθετήστε το προϊόν σε μία σταθερή και επίπεδη επιφάνεια.
- Μην ανοίγετε το προϊόν.
- Να φυλάσσεται μακριά από παιδιά.

## Διάγραμμα σύνδεσης (ΕΙΚΟΝΑ E)

- Συνδέστε τις HDMI συσκευές εισόδου **E1** στις HDMI εισόδους **C5** χρησιμοποιώντας ένα HDMI καλώδιο. Μια HDMI συσκευή εισόδου μπορεί να είναι για παράδειγμα μια συσκευή DVD, ένας ψηφιακός δέκτης ή μια κονσόλα παιχνιδιών.
- Για τον ήχο, είναι δυνατές οι παρακάτω συνδέσεις:

<b>Ήχος L/R</b>	Συνδέστε τον εξοπλισμό του στερεοφωνικού ήχου <b>E2</b> με ένα καλώδιο L/R.
<b>Toslink (Οπτικό)</b>	Συνδέστε τον εξοπλισμό ήχου που υποστηρίζει Toslink <b>E3</b> με ένα καλώδιο Toslink. Σημείωση: Το καλώδιο Toslink δεν υποστηρίζει Dolby Digital plus. Μπορεί να χρειάζεται να αλλάξετε τις ρυθμίσεις ήχου της συσκευής εισόδου.
<b>Διέλευση HDMI</b>	Συνδέστε ένα δέκτη ήχου <b>E4</b> μεταξύ της εξόδου HDMI <b>E4</b> και του διαχωριστή HDMI. Ο δέκτης ήχου πρέπει να υποστηρίζει μία διέλευση HDMI. Θα χρειαστείτε 2 καλώδια HDMI.

- Συνδέστε τις συσκευές με έξοδο HDMI **E1** στις HDMI εξόδους **C4** χρησιμοποιώντας ένα HDMI καλώδιο.
- Συνδέστε την θύρα τροφοδοσίας ρεύματος **C1** σε μία έξοδο ισχύος χρησιμοποιώντας το DC που παρέχεται 5 V, 2 A μετασχηματιστής ισχύος **A3**.

## Χρήση το προϊόντος

Για τις παρακάτω επιλογές, χρησιμοποιήστε το τηλεχειριστήριο **D234**:

- Πατήστε τα κουμπιά εισόδου HDMI **D23** για να επιλέξετε την είσοδο για κάθε έξοδο HDMI (1, 2).
- ARC **D4**: Ενεργοποίηση ή απενεργοποίηση Κανάλι επιστροφής ήχου (ARC).

Χρησιμοποιήστε το ARC αν η έξοδος HDMI της συσκευής σας είναι η πηγή ήχου (για παράδειγμα αν η τηλεόρασή σας έχει ενσωματωμένο συντονισμό) και θέλετε να επιστρέψετε το σήμα ήχου μέσω της σύνδεσης HDMI.

- 1 Βεβαιωθείτε ότι το καλώδιο HDMI υποστηρίζει ARC.

## SK Rýchly návod

### Maticový prepínač HDMI VMAT3482AT



Viac informácií nájdete v rozšírenom návode online: [ned.is/vmat3482at](http://ned.is/vmat3482at)

Nedis VMAT3482AT je maticový prepínač 4x2 HDMI skutočného 4K pri 60Hz.

4 vstupy HDMI a 2 výstupy HDMI podporujú úplné maticové prepínanie.

Výstupy HDMI sa dajú kombinovať s 2 digitálnymi a analógovými zvukovými výstupmi.

### Určené použitie

Tento výrobok je určený na pripojenie maximálne 4 vstupov HDMI k maximálne 2 výstupom HDMI a prepínanie medzi nimi.

Výrobok oddeľuje aj obraz a zvuk.

Každá zmena výrobku môže mať následky na bezpečnosť, záruku a správne fungovanie.

### Hlavné časti (obrázok A)

- 1 Maticový prepínač HDMI
- 2 Diaľkový ovládač
- 3 5 VDC ; 2 A napájací adaptér

### Predný panel (obrázok B)

- 1 Voliace tlačidlo na prepínanie vstupu HDMI (1 - 4) na výstup HDMI 1
- 2 Tlačidlo ARC, ktoré slúži na aktiváciu alebo deaktiváciu funkcie ARC pre výstup HDMI 1
- 3 Voliace tlačidlo na prepínanie vstupu HDMI (1 - 4) na výstup HDMI 2
- 4 Tlačidlo ARC, ktoré slúži na aktiváciu alebo deaktiváciu funkcie ARC pre výstup HDMI 2
- 5 Vypínač
- 6 Snímač diaľkového ovládača
- 7 LED indikátory vstupov HDMI pre výstup HDMI 1
- 8 LED indikátor ARC pre výstup HDMI 1
- 9 LED indikátory vstupov HDMI pre výstup HDMI 2
- 10 LED indikátor ARC pre výstup HDMI 2
- 11 Prepínač riadenia EDID
- 12 LED indikátor napájania

## Zadný panel (obrázok C)

- 1 Napájací port
- 2 Analógový stereofónny zvukový výstupný port L/R
- 3 Optický digitálny výstupný port
- 4 Výstupy HDMI (1-2)
- 5 Vstupy HDMI (1 - 4)

## Dialkový ovládač (obrázok D)

- 1 Vypínač
- 2 Tlačidlá na voľbu vstupu HDMI pre výstup HDMI 1
- 3 Tlačidlá na voľbu vstupu HDMI pre výstup HDMI 2
- 4 Tlačidlá spätného audio kanálu (Audio Return Channel ARC)

## Bezpečnostné pokyny

### VAROVANIE

- Pred inštaláciou alebo použitím výrobku si nezabudnite prečítať a pochopiť všetky pokyny v tomto dokumente. Uchovajte obal a tento dokument pre potreby v budúcnosti.
- Výrobok používajte len podľa opisu v tomto dokumente.
- Výrobok nepoužívajte, ak je jeho časť poškodená alebo chýbná. Poškodený alebo chýbný výrobok okamžite vymeňte.
- Dávajte pozor, aby vám výrobok nepadol a zabráňte nárazom.
- Servis tohto výrobku môže vykonávať len kvalifikovaný technik, aby sa znížilo nebezpečenstvo poranenia elektrickým prúdom.
- Výrobok nevystavujte vode alebo vlhkosti.
- Ak sa vyskytnú problémy, výrobok odpojte od zdroja napájania a iného zariadenia.
- Ak dôjde k poškodeniu kábla, musí ho vymeniť výrobca, jeho servisný zástupca alebo podobne kvalifikovaná osoba, aby nedošlo k ohrozeniu.
- Výrobok nevystavujte priamemu slnečnému svetlu, otvorenému ohňu a vysokej teplote.
- Výrobok položte na stabilný a rovný povrch.
- Výrobok neotvárajte.
- Výrobok udržiavajte mimo dosahu detí.

## Schéma zapojenia (obrázok E)

- Pripojte vstupné zariadenia HDMI **E 1** k vstupom HDMI **C 5** pomocou kábla HDMI. Vstupné zariadenie HDMI môže byť napríklad DVD prehrávač, prijímač set top box alebo herná konzola.
- K dispozícii sú nasledujúce možnosti pripojenia zvuku:

Zvuk L/R	Pripojte stereofónne zvukové zariadenie <b>E 2</b> pomocou kábla L/R.
Toslink (optický)	Pripojte zvukové zariadenie s podporou Toslink <b>E 3</b> pomocou kábla Toslink. Poznámka: Toslink nepodporuje Dolby Digital plus. Je možné, že bude potrebné zmeniť nastavenia zvuku vášho vstupného zariadenia.

### Prechod HDMI

Pripojte zvukový prijímač **E 4** medzi váš výstup HDMI **E 4** a rozdeľovač HDMI.  
Zvukový prijímač musí podporovať prechod HDMI.  
Budete potrebovať 2 káble HDMI.

- Pripojte výstupné zariadenia HDMI **E 4** k výstupom HDMI **C 4** pomocou kábla HDMI.
- Pripojte napájací port **C 1** k elektrickej zásuvke pomocou dodaného jednosmerného 5 V, 2 A napájacieho adaptéra **A 3**.

## Používanie výrobku

- Pre nasledujúce možnosti použite dialkový ovládač **D 2 3 4**:
- Stlačením tlačidiel vstupu HDMI **D 2 3** zvolte vstup pre každý výstup HDMI (1, 2).
  - ARC **D 4**: Aktivácia alebo deaktivácia spätného audio kanálu (ARC).

Použite ARC, ak je vaše výstupné zariadenie HDMI zdrojom zvuku (napríklad, ak váš má TV prijímač vstavaný tuner) a chcete vrátiť zvukový signál cez pripojenie HDMI.

- 1 Uistite sa, že použitý kábel HDMI podporuje funkciu ARC.

## Rychlý návod

## Maticový prepínač HDMI

VMAT3482AT



Více informací najdete v rozšířené příručce online: [nedis.is/vmat3482at](http://nedis.is/vmat3482at)

VMAT3482AT značky Nedis je maticový prepínač HDMI True 4K @ 60 Hz 4x2.

4 vstupy HDMI a 2 výstupy HDMI podporujú plné maticové prepínání.

Výstupy HDMI lze kombinovat se 2 digitálními nebo analogovými audiovýstupy.

## Zamýšlené použitie

Tento výrobek je určen k propojení až 4 vstupů HDMI s až 2 výstupy HDMI a prepínání mezi nimi.

Výrobek dokáže také dělit video a zvuk.

Jakékoli úpravy výrobku mohou ovlivnit jeho bezpečnost, záruku a správné fungování.

## Hlavní části (obrázek A)

- 1 Maticový prepínač HDMI
- 2 Dálkové ovládání
- 3 5 VDC ; 2 A Napájecí adaptér

## Přední panel (obrázek B)

- 1 Tlačítko výběru k prepínání vstupu HDMI (1-4) na výstup HDMI 1
- 2 Tlačítko ARC, povoluje nebo zakazuje ARC pro HDMI výstup 1
- 3 Tlačítko výběru k prepínání vstupu HDMI (1-4) na výstup HDMI 2

- 4 Tlačítko ARC, povoluje nebo zakazuje ARC pro HDMI výstup 2
- 5 Hlavní spínač
- 6 Čidlo dálkového ovládání
- 7 LED ukazatele vstupu HDMI pro výstup HDMI 1
- 8 LED ukazatel ARC pro výstup HDMI 1
- 9 LED ukazatele vstupu HDMI pro výstup HDMI 2
- 10 LED ukazatel ARC pro výstup HDMI 2
- 11 Prepínač řízení EDID
- 12 LED ukazatel napájení

## Zadní panel (obrázek C)

- 1 Konektor napájecího zdroje
- 2 Port analogového zvukového stereo výstupu L/R
- 3 Port optického digitálního výstupu
- 4 Výstupy HDMI (1-2)
- 5 Vstupy HDMI (1-4)

## Dálkové ovládání (obrázek D)

- 1 Tlačítko zapnutí/vypnutí
- 2 Tlačítka výběru vstupu HDMI pro výstup HDMI 1
- 3 Tlačítka výběru vstupu HDMI pro výstup HDMI 2
- 4 Tlačítko Audio Return Channel (ARC)

## Bezpečnostní pokyny

### VAROVÁNÍ

- Před instalací či používáním výrobku si nejprve kompletně přečtěte pokyny obsažené v tomto dokumentu a ujistěte se, že jim rozumíte. Tento dokument a balení uschovejte pro případné budoucí použití.
- Výrobek používejte pouze tak, jak je popsáno v tomto dokumentu.
- Výrobek nepoužívejte, pokud je jakákoli část poškozená nebo vadná. Poškozený nebo vadný výrobek okamžitě vyměňte.
- Zabraňte pádu výrobku a chraňte jej před nárazy.
- Servisní zásahy na tomto výrobku smí provádět pouze kvalifikovaný technik údržby, sníží se tak riziko úrazu elektrickým proudem.
- Nevystavujte výrobek působení vody ani vlhkosti.
- Dojde-li k jakémukoli problému, odpojte výrobek ze sítě a od jiných zařízení.
- Pokud je napájecí šňůra poškozená, musí ji vyměnit výrobce, jeho servisní zástupce nebo podobná kvalifikovaná osoba. Jen tak se vyhnete souvisejícím rizikům.
- Nevystavujte výrobek přímému slunečnímu záření, otevřenému ohni či vysokým teplotám.
- Umístěte výrobek na stabilní a rovný povrch.
- Nesnažte se výrobek otevřít.
- Výrobek udržujte mimo dosah dětí.

## Schéma zapojení (obrázek E)

- Připojte vstupní zařízení HDMI **E 1** na vstupy HDMI **C 5** pomocí kabelu HDMI. Vstupní zařízení HDMI může být například přehrávač DVD, set top box či herní konzole.
- Pro zvuk jsou k dispozici následující zapojení:


Audio L/R	Připojte stereo zvukové zařízení <b>E 2</b> pomocí kabelu L/R.
Toslink (optický)	Připojte podporované zvukové zařízení <b>E 3</b> pomocí kabelu Toslink. Poznámka: Toslink nepodporuje Dolby Digital plus. Možná budete muset změnit nastavení zvuku svého vstupního zařízení.
HDMI pass-through	Zapojte zvukový přijímač <b>E 4</b> mezi váš výstup HDMI <b>E 4</b> a rozbočovač HDMI. Zvukový přijímač musí podporovat HDMI pass-through. Budete potřebovat 2 kabely HDMI.

- Připojte výstupní zařízení HDMI **E 4** na výstupy HDMI **C 4** pomocí kabelu HDMI.
- Napájecí konektor **C 1** připojte do zásuvky pomocí dodaného stejnosměrného adaptéru 5 V, 2 A **A 3**.

## Použití výrobku

Pro následující možnost použijte dálkové ovládání **D 2 3 4**:

- Stiskem tlačítek vstupu HDMI **D 2 3** vyberte vstup pro každý výstup HDMI (1, 2).
- **ARC **D 4****: Povolí nebo zakáže Audio Return Channel (ARC). ARC použijte v případě, že je vaše výstupní zařízení HDMI zvukový zdroj (například, má-li váš televizor vestavěný tuner) a vy chcete vracet zvukový signál skrz připojení HDMI.

 Ujistěte se, že použitý kabel HDMI podporuje ARC.

## Ghid rapid de inițiere

### Matrice HDMI

VMAT3482AT



Pentru informații suplimentare, consultați manualul extins, disponibil online: [ned.is/vmat3482at](http://ned.is/vmat3482at)  
Nedis VMAT3482AT este un comutator matrice adevărat 4K @ 60Hz 4x2 HDMI.

Intrările 4 HDMI și ieșirile 2 HDMI acceptă comutarea matriceală completă.

Ieșirile HDMI pot fi combinate cu 2 ieșiri audio de tip digital sau analog.

### Utilizare preconizată

Acest produs este destinat să conecteze până la 4 intrări HDMI cu până la 2 ieșiri HDMI și să comute între ele.

De asemenea, produsul separă semnalul video de cel audio. Orice modificare a produsului poate avea consecințe pentru siguranța, garanția și funcționarea corectă a produsului.

## Piese principale (imagine A)

- 1 Matrice HDMI
- 2 Telecomandă
- 3 5 VDC ; 2 A Adaptor electric

## Panou frontal (imagine B)

- 1 Selectați butonul pentru a comuta intrarea HDMI (1-4) în ieșire HDMI 1
- 2 Buton ARC, pentru a activa sau dezactiva ARC pentru ieșirea HDMI 1
- 3 Selectați butonul pentru a comuta intrarea HDMI (1-4) în ieșire HDMI 2
- 4 Buton ARC, pentru a activa sau dezactiva ARC pentru ieșirea HDMI 2
- 5 Întrerupător
- 6 Senzor telecomandă
- 7 LED-uri indicator intrare HDMI pentru intrare HDMI 1
- 8 LED indicator ARC pentru intrarea HDMI 1
- 9 LED-uri indicator intrare HDMI pentru intrare HDMI 2
- 10 LED indicator ARC pentru intrarea HDMI 2
- 11 Buton de gestionare EDID
- 12 LED indicator de putere

## Panou spate (imagine C)

- 1 Port alimentare electrică
- 2 Port de ieșire audio stereo analogică L/R
- 3 Port de ieșire digitală optică
- 4 Ieșiri HDMI (1-2)
- 5 Intrări HDMI (1-4)

## Telecomandă (imagine D)

- 1 Buton Power
- 2 Buton de selectare a intrării HDMI pentru ieșirea HDMI 1
- 3 Buton de selectare a intrării HDMI pentru ieșirea HDMI 2
- 4 Butoane Audio Return Channel - Canal retur audio (ARC)

## Instrucțiuni de siguranță

### **A** AVERTISMENT

- Asigurați-vă că ați citit complet și că ați înțeles instrucțiunile din acest document înainte de a instala sau utiliza produsul. Păstrați ambalajul și acest document pentru a le consulta ulterior.
- Folosiți produsul exclusiv conform descrierii din acest document.
- Nu folosiți produsul dacă o piesă este deteriorată sau defectă. Înlocuiți imediat produsul deteriorat sau defect.
- Nu lăsați produsul să cadă și evitați ciocnirile elastice.
- Service-ul asupra acestui produs poate fi realizat doar de către un tehnician calificat pentru întreținere, pentru a reduce riscul de electrocutare.
- Nu expuneți produsul la apă sau umezeală.

- Deconectați produsul de la sursa electrică și de la alte echipamente în cazul în care apar probleme.
- În cazul în care cablul electric este deteriorat, acesta trebuie înlocuit de către producător, agentul său de service sau persoane cu calificări similare, pentru evitarea situațiilor periculoase.
- Nu expuneți produsul la lumina directă a soarelui, foc deschis sau surse de căldură.
- Așezați produsul pe o suprafață stabilă și plană.
- Nu deschideți produsul.
- Nu lăsați produsul la îndemâna copiilor.

## Conectarea diagramei (imagine E)

- Conectați dispozitivele de intrare HDMI **E 1** la intrările HDMI **C 5** folosind un cablu HDMI. Un dispozitiv de intrare HDMI poate fi, de exemplu, un dispozitiv de redare DVD, un decodor sau o consolă de jocuri.
- Pentru audio, sunt posibile următoarele conexiuni:

<b>Audio L/R</b>	Conectați echipamentul audio stereo <b>E 2</b> cu ajutorul unui cablu L/R.
<b>Toslink (Optic)</b>	Conectați echipamentul audio acceptat Toslink <b>E 3</b> cu ajutorul unui cablu Toslink. Notă: Toslink nu acceptă Dolby Digital plus. Poate fi necesar să schimbați setările audio ale dispozitivului de intrare.
<b>Trecere HDMI</b>	Conectați un receptor audio <b>E 4</b> între ieșirea HDMI <b>E 4</b> și separatorul HDMI. Receptorul audio trebuie să accepte o trecere HDMI. Veți avea nevoie de 2 cabluri HDMI.

- Conectați dispozitivele de ieșire HDMI **E 4** la ieșirile HDMI **C 4** folosind un cablu HDMI.
- Conectați portul de alimentare electrică **C 1** la o priză folosind adaptorul CC 5 V, 2 A furnizat **A 3**.

## Utilizarea produsului

Pentru următoarele opțiuni, folosiți telecomanda **D 2 3 4**:

- Apăsați butoanele de intrare HDMI **D 2 3** pentru a selecta intrarea pentru fiecare ieșire HDMI (1, 2).
- ARC **D 4**: Activați sau dezactivați Audio Return Channel (ARC). Folosiți ARC dacă dispozitivul de ieșire HDMI este sursa audio (de exemplu, dacă televizorul dumneavoastră are un tuner încorporat) și doriți să returnați semnalul audio prin conexiunea HDMI.
- Asigurați-vă că respectivul cablu HDMI acceptă ARC.

