

EW-7822ULC / UTC

Rychlá instalační příručka

11-2020 / v1.3

Edimax Technology Co., Ltd.

No. 278, Xinhua 1st Rd., Neihu Dist., Taipei City, Taiwan

Email: support@edimax.com.tw

Edimax Technology Europe B.V.

Fijenhof 2, 5652 AE Eindhoven, The Netherlands

Email: support@edimax.nl

Edimax Computer Company

3444 De La Cruz Blvd., Santa Clara, CA 95054, USA

Live Tech Support: 1(800) 652-6776

Email: support@edimax.com

I. Informace o produktu	1
I-1. Obsah balení	1
I-2. Stav LED	1
I-3. Systémové požadavky.....	1
I-4. Bezpečnost.....	2
II. Instalace	3
III. Windows.....	4
III-1. Instalace ovladačů	4
III-2. Odebrání ovladačů.....	7
III-2-1. Windows 7, 8.1, 10	7
IV. Mac OS	8
IV-1. Instalace ovladačů	8
IV-2. Odebrání ovladače.....	13
V. Zakázání bezdrátových adaptérů	14
V-1. Windows 7	14
V-2. Windows 8.1, 10	15
V-4. Mac	16
VI. Používání adaptéru	17
VI-1. Windows	17
VI-2. Mac	18

Multi-Language Quick Installation Guide (QIG) on the CD

Čeština: Českého průvodce rychlou instalací naleznete na přiloženém CD s ovladači

Deutsch: Finden Sie bitte das deutsche S.A.L. beiliegend in der Treiber CD

Español: Incluido en el CD el G.R.I. en Español.

Français: Veuillez trouver l'français G.I.R ci-joint dans le CD

Italiano: Incluso nel CD il Q.I.G. in Italiano.

Magyar: A magyar telepítési útmutató megtalálható a mellékelt CD-n

Nederlands: De nederlandse Q.I.G. treft u aan op de bijgesloten CD

Polski: Skrócona instrukcja instalacji w języku polskim znajduje się na załączonej płycie CD

Português: Incluído no CD o G.I.R. em Portugues

Русский: Найдите Q.I.G. на русском языке на приложенном CD

Türkçe: Ürün ile beraber gelen CD içinde Türkçe Hızlı Kurulum Kılavuzu'nu bulabilirsiniz

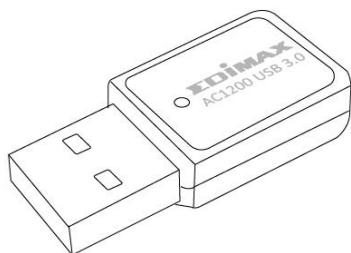
Українська: Для швидкого налаштування Вашого пристрою, будь ласка, ознайомтесь з інструкцією на CD

I. Informace o produktu

I-1. Obsah balení



EW-7822ULC



nebo EW-7822UTC



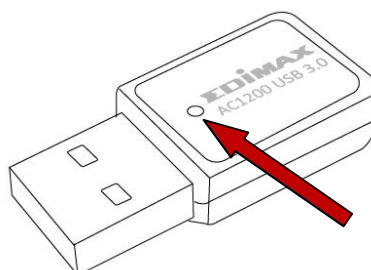
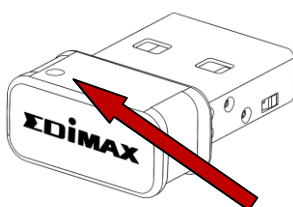
QIG



CD

I-2. Stav LED

LED	Stav	Popis
WLAN	Zapnutá	Bezdrátová aktivita: přenos nebo příjem dat.
	Vypnutá	Žádná bezdrátová aktivita.



I-3. Systémové požadavky

- Windows 7/8/8.1~, Mac OS X 10.7~, Linux
- USB 2.0 Port
- Hard Disk: 100MB
- CD-ROM Mechanika

I-4. Bezpečnost

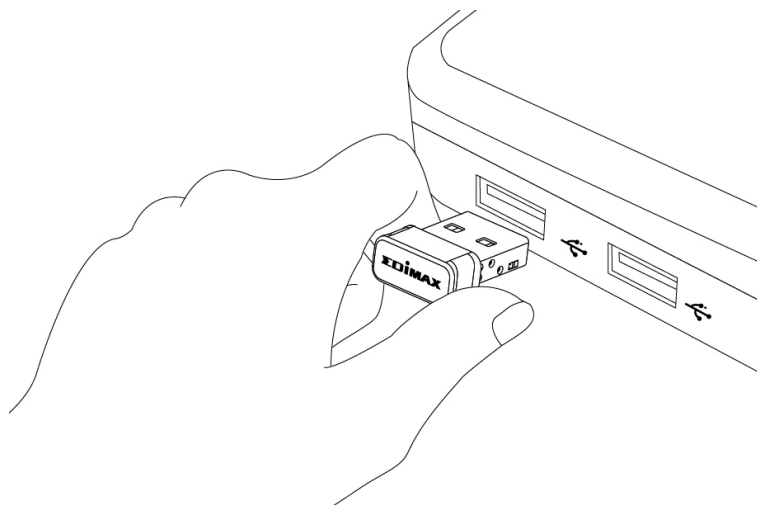
Pro zajištění bezpečné práce a bezpečí uživatelů prosím přečtěte a dodržujte následující bezpečnostní instrukce.

- 1.** Bezdrátový adaptér je navržen výlučně pro používání ve vnitřních prostorech. Neumisťujte ani nepoužívejte jej ve venkovních prostorech.
- 2.** Neumisťujte bezdrátový adaptér v nebo poblíž vlhkých míst, jako je kuchyně nebo koupelna.
- 3.** Bezdrátový adaptér se skládá z malých částí, které jsou nebezpečné pro malé děti ve věku do tří let. Prosíme, ponechte adaptér mimo dosah dětí.
- 4.** Bezdrátový adaptér neobsahuje žádné části, které jsou určeny k samostatné opravě nebo výměně. Pokud se vyskytnou problémy, prosíme kontaktujte svého prodejce a požádejte jej o pomoc.
- 5.** Bezdrátový adaptér je elektronické zařízení, pokud přijde do kontaktu s vodou, přestaňte jej okamžitě používat a kontaktujte zkušeného technika pro další pomoc.

II. Instalace

1. Zapněte počítač a USB adaptér připojte do volného USB portu.


 **Nikdy pro připojení USB adaptéru nepoužívejte sílu.**



2. Vložte přiložené CD do CD mechaniky ve vašem počítači.

 **Průvodce nastavením je dostupný také na internetových stránkách Edimax.**

3. Uživatelům **Windows** se automaticky spustí průvodce nastavením. Uživatelům **Mac** se automaticky otevře složka "Mac" na CD.

 **Pokud se automaticky nespustí průvodce nebo pokud jste průvodce stáhli, přejděte na složku "autorun" nebo "Mac", v závislosti na používaném operačním systému.**

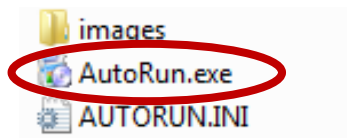
4. Prosím postupujte podle instrukcí v příslušné kapitole, v závislosti na tom jaký máte operační systém.

III. Windows

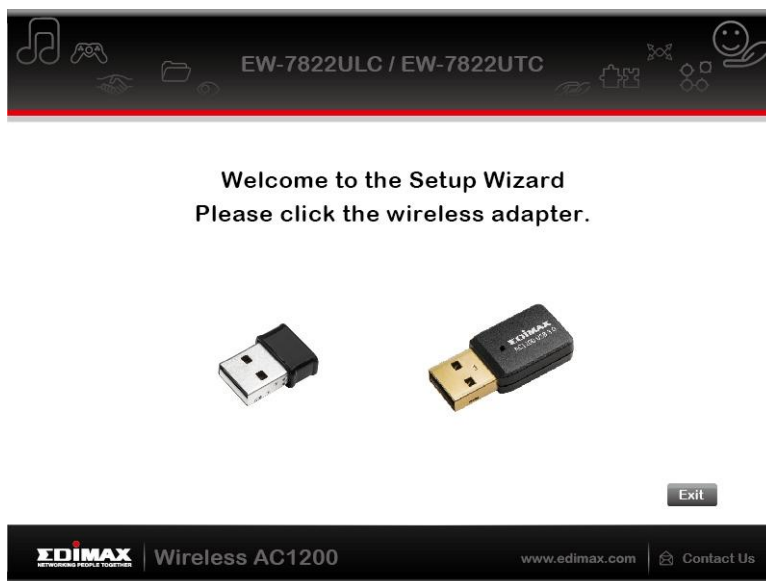
III-1. Instalace ovladačů



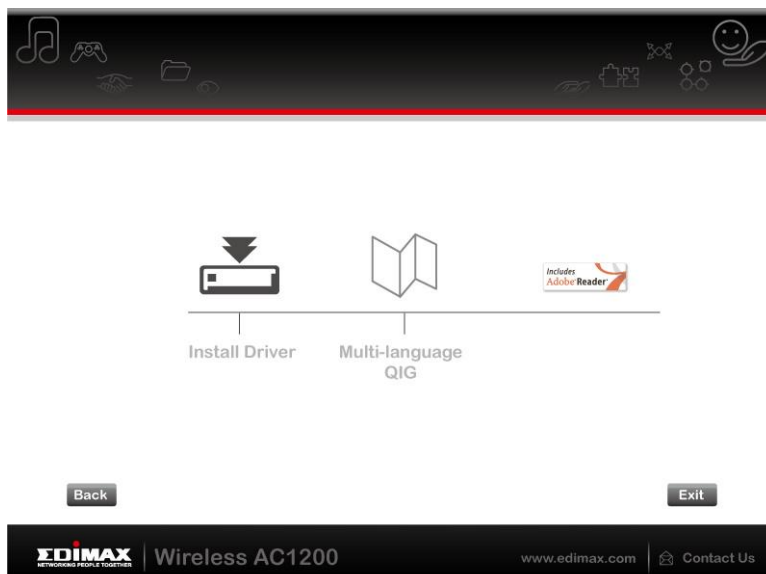
Pokud se CD automaticky nespustí, prosíme otevřete soubor "Autorun.exe" pro spuštění průvodce.



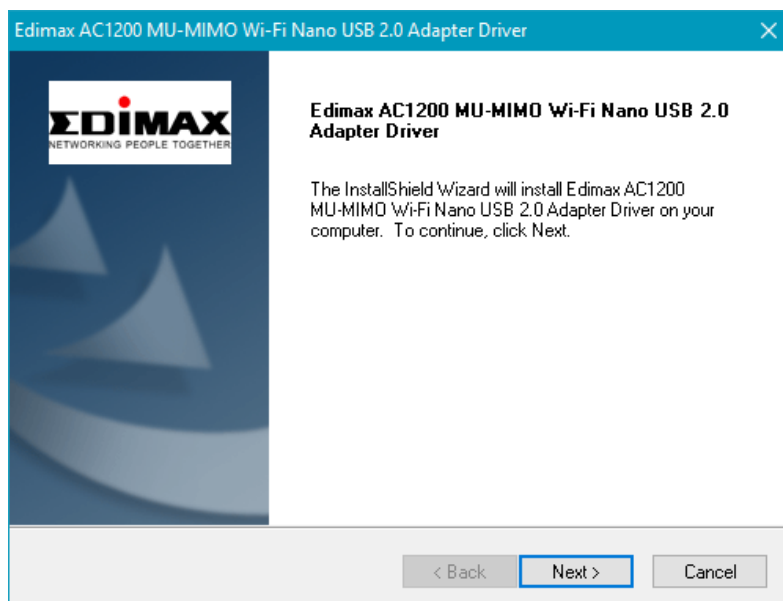
1. Pro pokračování klikněte na USB adaptér.



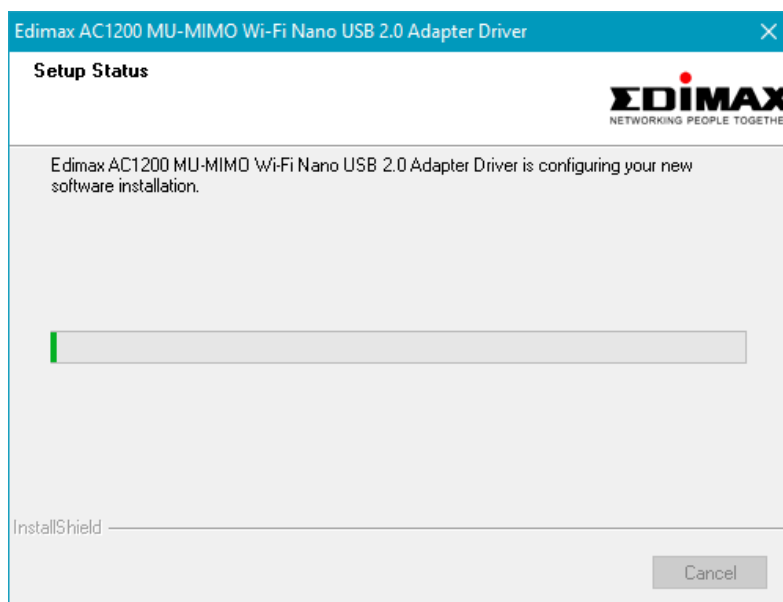
2. Klikněte na "Install Driver" (Instalovat ovladače).



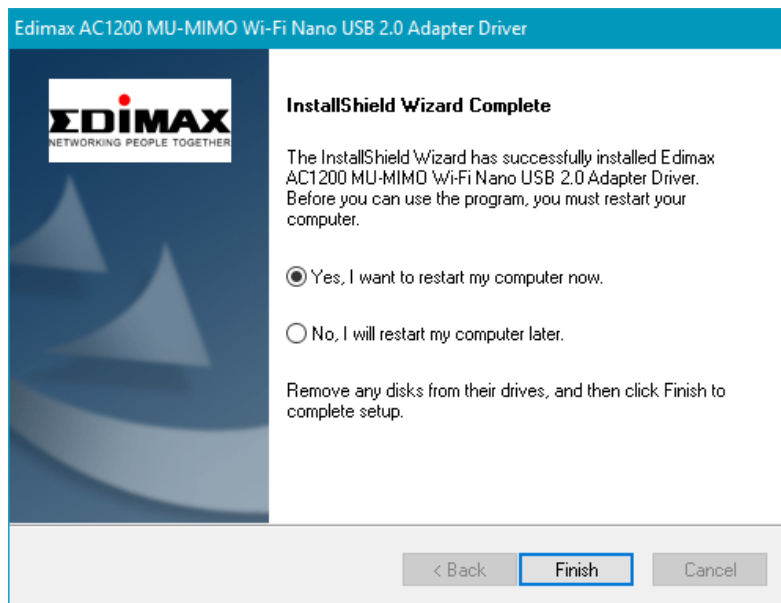
3. Klikněte na “Next” (Další).



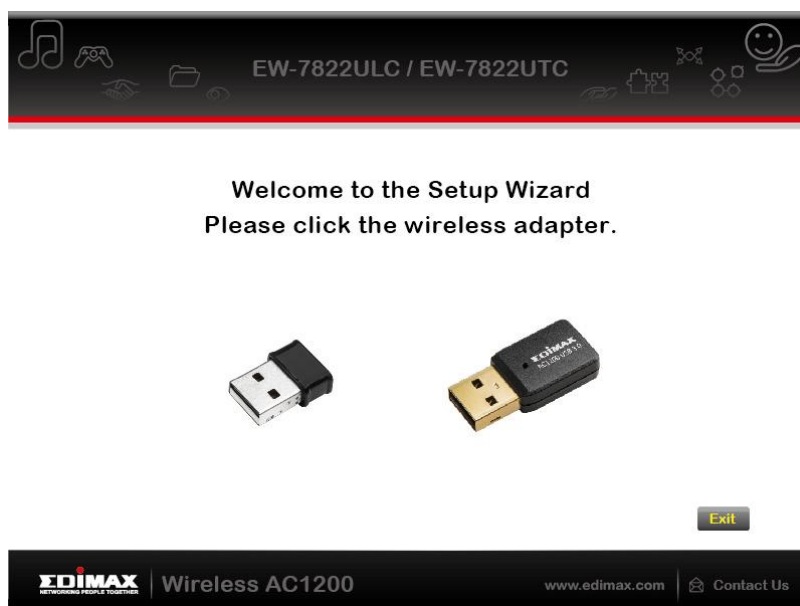
4. Vyčkejte, probíhá instalace ovladačů.



5. Předtím, než začnete bezdrátový adaptér používat restartujte svůj počítač. Vyberte zda jej chcete restartovat teď nebo později a klikněte na “Finish” (Dokončit).



6. Pro ukončení průvodce klikněte na “Exit” (Odejít).



Vícejazyčný QIG (Rychlá instalační příručka) je dostupná také na CD-ROM. Pokud ji chcete otevřít, klikněte na “Multi-language QIG”.

7. Prosím zakažte všechny ostatní bezdrátové adaptéry, tak jako je popsáno v **V. Zakázání bezdrátových adaptérů**. Poté se můžete připojit k dostupným Wi-Fi sítím, tak jako obvykle. Pro bližší informace nahlédněte do **VI. Používání adaptéru**.

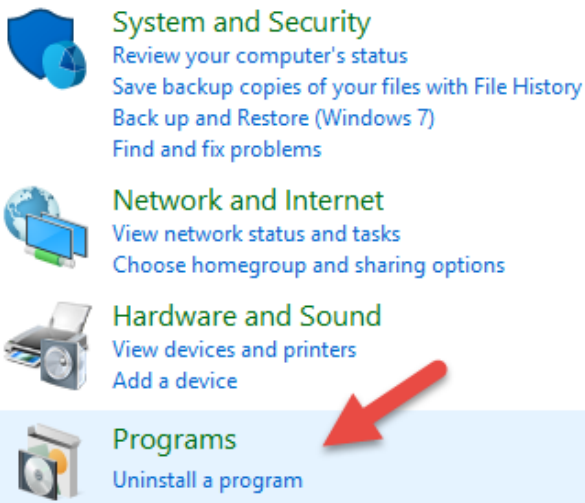
III-2. Odebrání ovladačů

Pro odinstalování ovladačů použijte **Programy a funkce** nebo **Odinstalovat program** v **Ovládacích panelech**. Příklad toho, jak to provést najdete níže:

III-2-1. Windows 7, 8.1, 10

1. Otevřete Ovládací panely pomocí funkce hledat v nabídce Start.
2. Vyberte **Odebrat program** v kategorii **Programy**.

Adjust your computer's settings

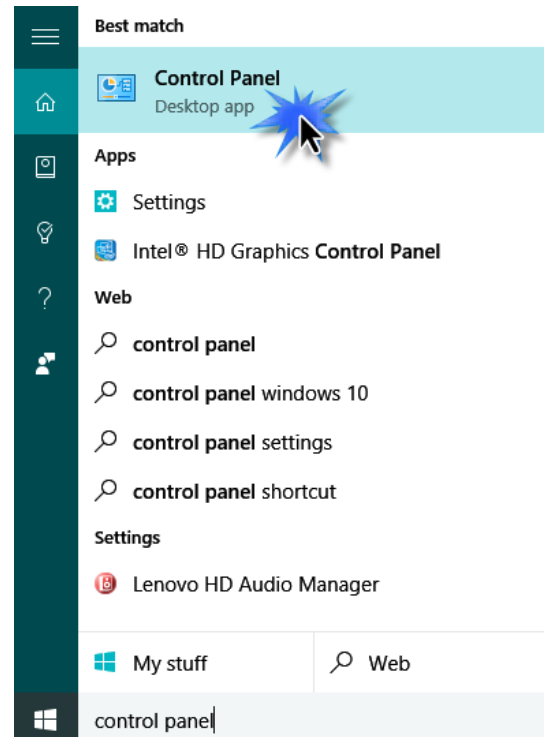


System and Security
Review your computer's status
Save backup copies of your files with File History
Back up and Restore (Windows 7)
Find and fix problems

Network and Internet
View network status and tasks
Choose homegroup and sharing options

Hardware and Sound
View devices and printers
Add a device

Programs
Uninstall a program



Best match

Control Panel
Desktop app

Apps

Settings

Intel® HD Graphics Control Panel

Web

control panel

control panel windows 10

control panel settings

control panel shortcut

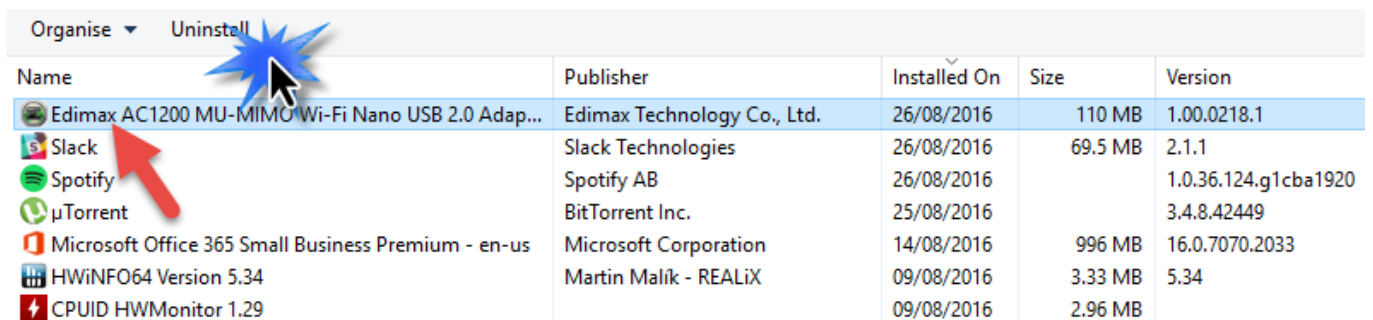
Settings

Lenovo HD Audio Manager

My stuff Web

control panel

3. Vyberte **Edimax AC1200..** a klikněte na **Uninstall (Odebrat)**.



Name	Publisher	Installed On	Size	Version
Edimax AC1200 MU-MIMO Wi-Fi Nano USB 2.0 Adap...	Edimax Technology Co., Ltd.	26/08/2016	110 MB	1.00.0218.1
Slack	Slack Technologies	26/08/2016	69.5 MB	2.1.1
Spotify	Spotify AB	26/08/2016		1.0.36.124.g1cba1920
µTorrent	BitTorrent Inc.	25/08/2016		3.4.8.42449
Microsoft Office 365 Small Business Premium - en-us	Microsoft Corporation	14/08/2016	996 MB	16.0.7070.2033
HWiNFO64 Version 5.34	Martin Malik - REALiX	09/08/2016	3.33 MB	5.34
CPUID HWMonitor 1.29		09/08/2016	2.96 MB	

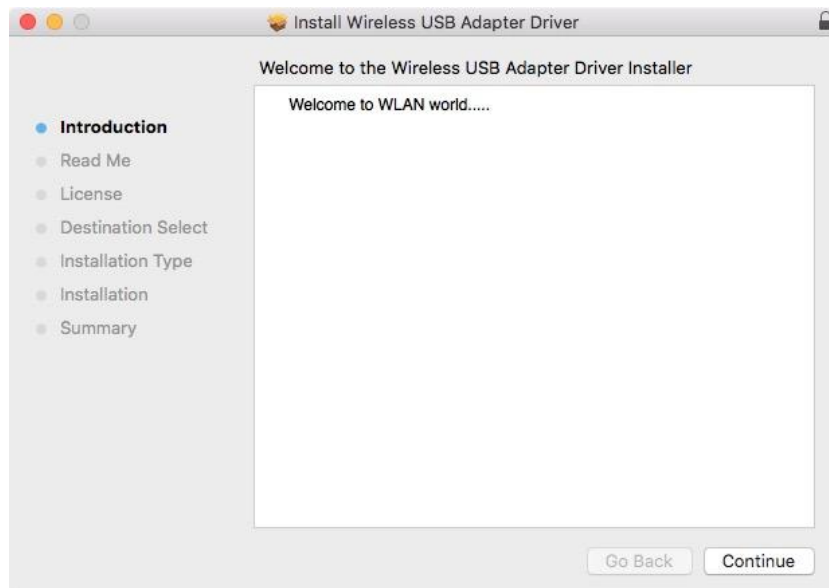
IV. Mac OS

IV-1. Instalace ovladačů

1. Otevřete složku “RTLWLANU_MacOS..” s dvakrát klikněte na soubor “installer.pkg” pro otevření průvodce instalací ovladačů.



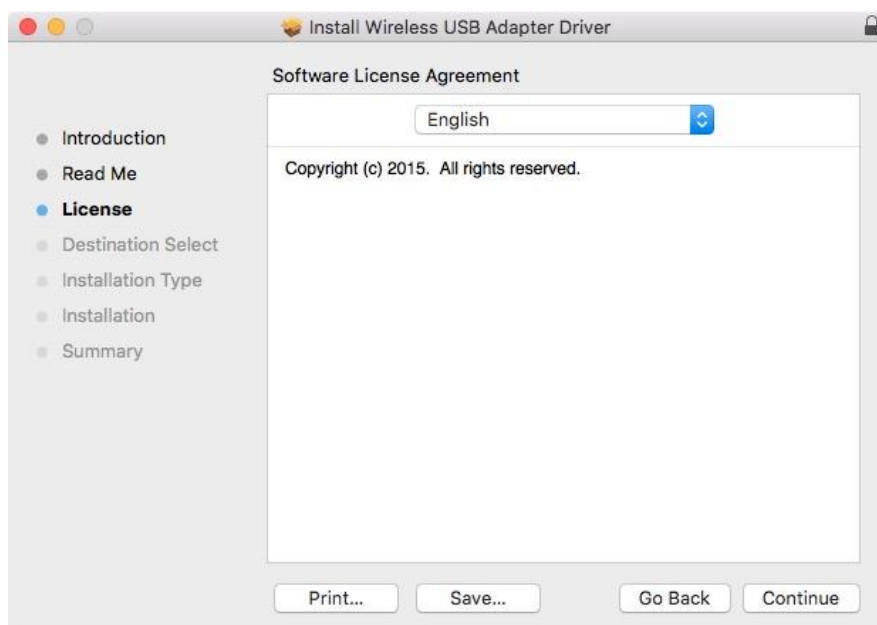
2. Klikněte na “Continue” (Pokračovat) pro přechod na další krok.



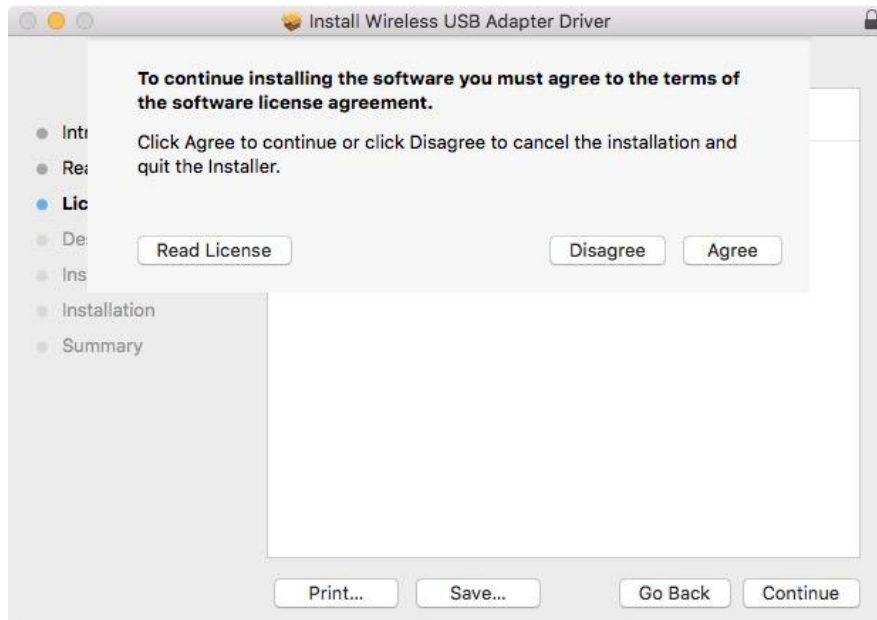
3. Na další obrazovce najdete důležité informace, důkladně je přečtete. Klikněte na “Continue” (Pokračovat) jakmile budete připraveni.



4. Vyberte jazyk (výchozím jazykem je angličtina) a klikněte na “Continue” (Pokračovat), následně bude zahájene instalace ovladačů.



5. Pro přečtení licence klikněte na “Read License” (Přečíst licenci) a poté klikněte na “Agree” pro vyjádření souhlasu s podmínkami. Pokud chcete v instalaci softwaru pokračovat, musíte souhlasit s licenčními podmínkami.



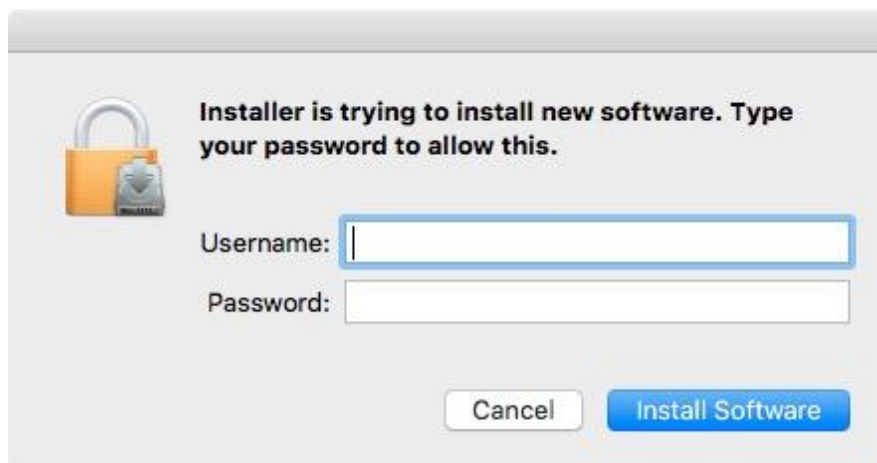
6. Pokud budete vyzváni, vyberte uživatele pro instalaci softwaru a klikněte na “Continue” (Pokračovat).



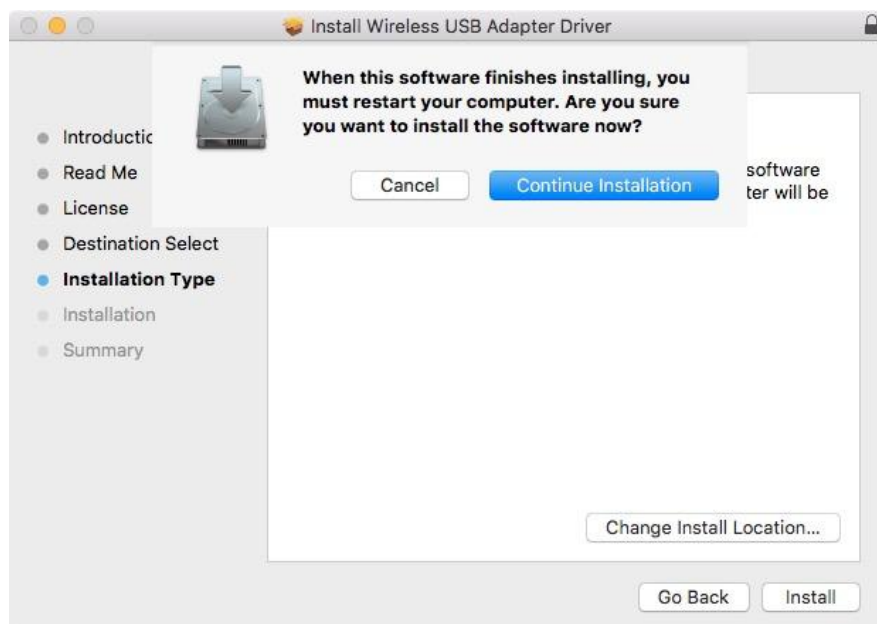
7. Klikněte na “Install” (Instalovat) pro nainstalování ovladače.



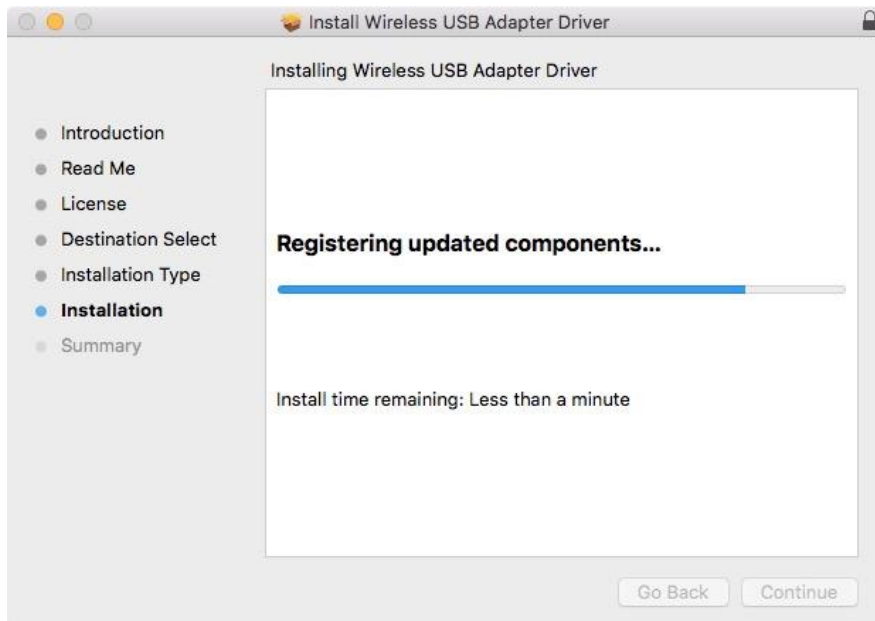
8. Můžete být požádáni o zadání vašeho systémového/administrátorského hesla, předtím než instalace začne. Zadejte heslo a klikněte na “Install Software” (Instalovat Software).



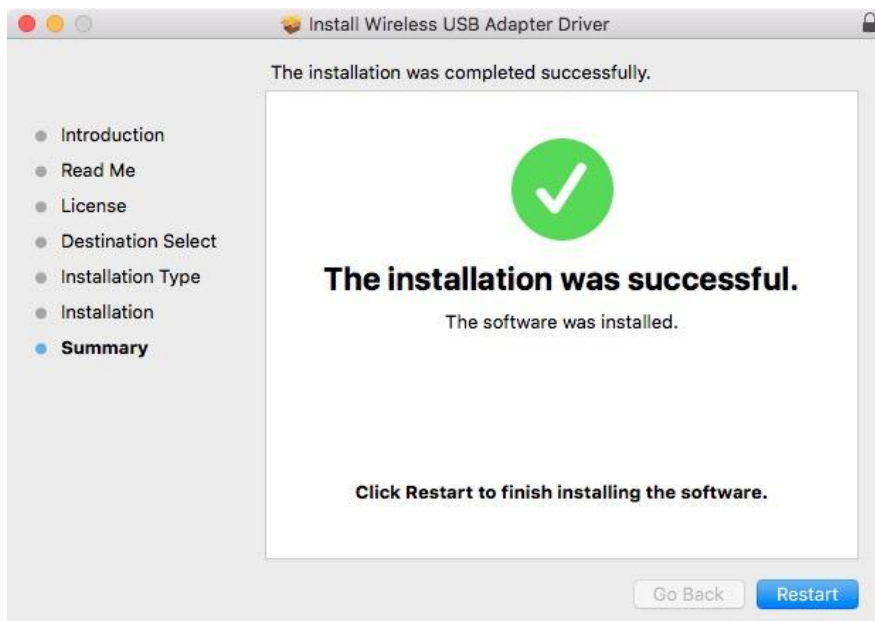
9. Budete informováni, že po instalaci bude zapotřebí restartovat počítač. Klikněte na “Continue Installation” (Pokračovat v Instalaci) pro pokračování.



10. Vyčkejte, probíhá instalace ovladačů.



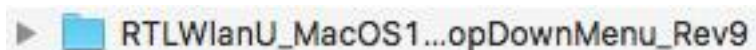
11. Jakmile bude instalace kompletní, uvidíte stejné okno jako je na obrázku níže. Informuje o tom, že instalace je kompletní. Klikněte na "Restart" pro restartování počítače.



12. Dále prosím zakažte všechny ostatní síťové adaptéry, tak jak je popsáno v **V. Zakázání síťových adaptérů**. Následně se můžete připojit k Wi-Fi síti, tak jako je popsáno v **VI. Používání adaptéru**.

IV-2. Odebrání ovladače

1. Otevřete složku “RTLWLANU_MacOS..”.



2. Dvakrát klikněte na soubor “Uninstall.pkg” a postupujte podle instrukcí na obrazovce.

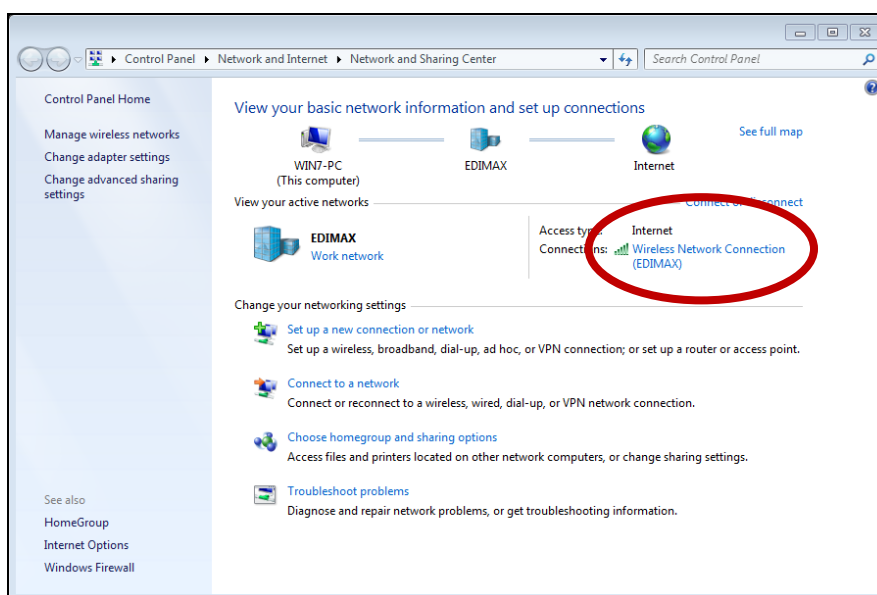


V. Zakázání bezdrátových adaptérů

Abyste si byli jisti, že váš bezdrátový USB adaptér funguje správně, doporučujeme zakázat všechny ostatní bezdrátové adaptéry nainstalované na vašem počítači. Pokud si nejste jisti jak to provést, nahlédněte do uživatelského manuálu vašeho počítače nebo postupujte podle instrukcí níže.

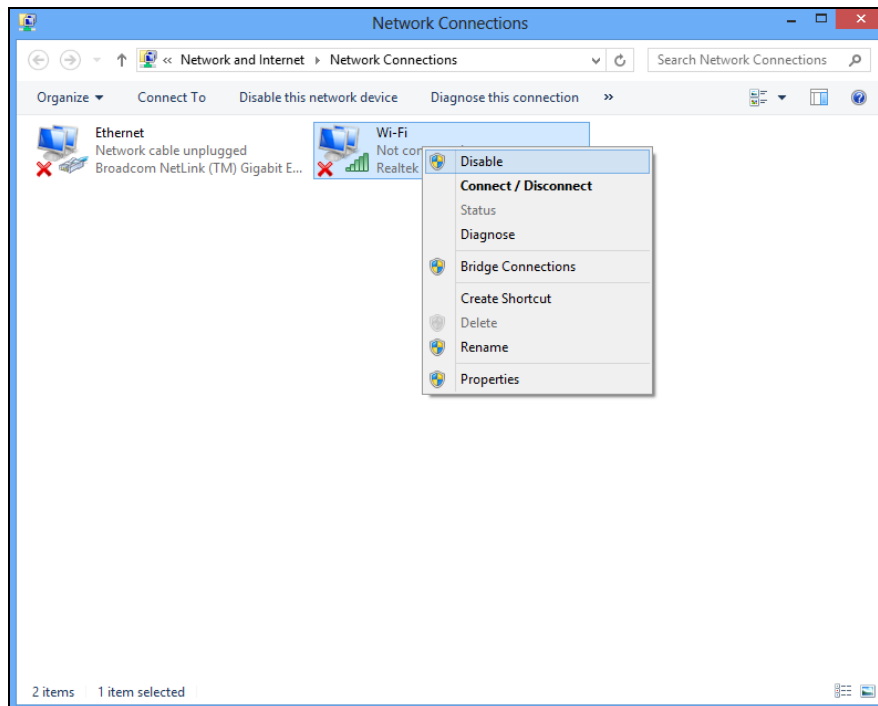
V-1. Windows 7

Přejděte do **Start > Ovládací panely**. Klikněte na **Zobrazit stav sítě a úlohy > Připojení k bezdrátové síti** a klikněte na **Zakázat**.



V-2. Windows 8.1, 10

1. Přejděte do **Prohlížeč souborů** > (klikněte pravým tlačítkem) **Síť** > **Nastavení** > **Změnit nastavení adaptéru**.
2. Klikněte pravým tlačítkem na Váš bezdrátový adaptér a vyberte **“Vlastnosti”** a následně **“Zakázat”**.

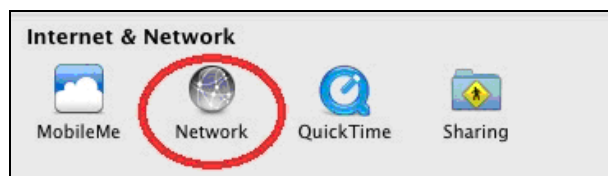


V-4. Mac

1. Vyberte “System Preferences” z docku.



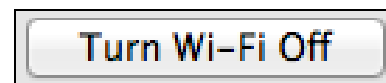
2. V “System Preferences”, vyberte “Network”.



3. Všechna vaše připojení budou zobrazena, tak jak můžete vidět na obrázku níže. Z panelu po levé straně vyberte “Wi-Fi”.



4. Klikněte na “Turn Wi-Fi off” na hlavní panelu.



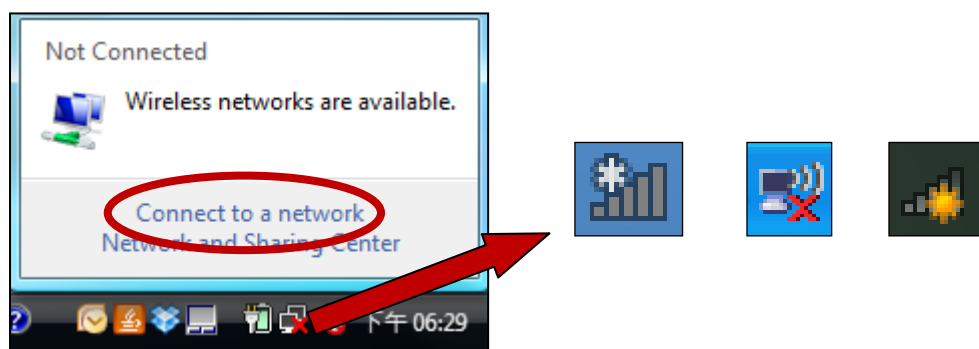
VI. Používání adaptéru

Poté co nainstalujete ovladače a pokud je to nezbytné zakážete ostatní bezdrátové adaptéry (viz **V. Zakázání bezdrátových adaptérů**), mohou se uživatelé Windows připojit k bezdrátové síti standartním způsobem (viz níže). Uživatelé Mac se musí připojit k Wi-Fi síti pomocí dodávaného nástroje, tak jak je popsáno v **VI-2. Mac**.

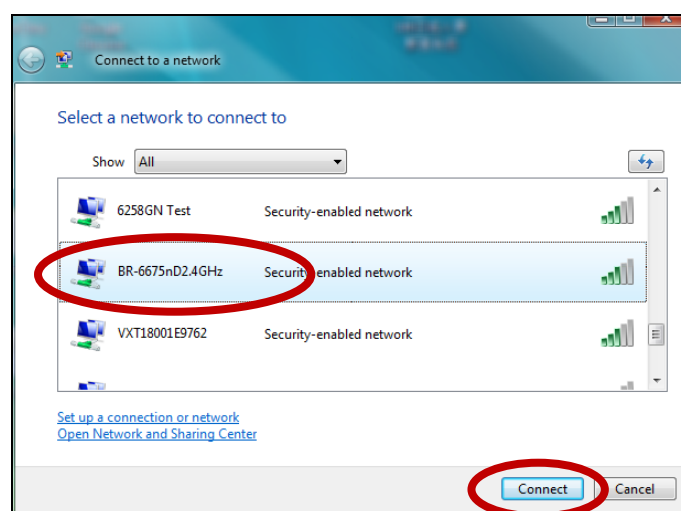
VI-1. Windows

Níže se nachází příklad toho, jak se připojit - proces se může lišit v závislosti na použité verzi Windows.

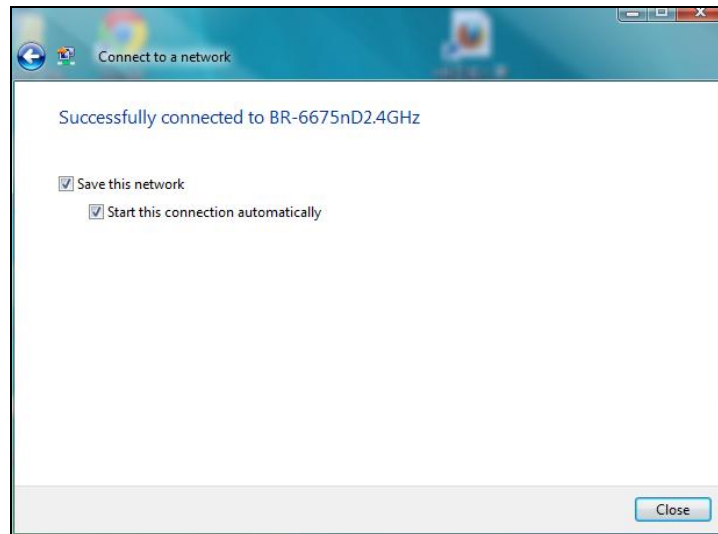
1. Klikněte na ikonu sítí v oznamovací oblasti a vyberte “Připojit k síti”.



2. Vyhledejte název vaší Wi-Fi sítě a klikněte na “Připojit”. Pokud je pro připojení požadováno heslo, budete o něj požádáni.



3. Poté, co zadáte správné heslo, budete úspěšně připojeni k vaší bezdrátové síti.



VI-2. Mac

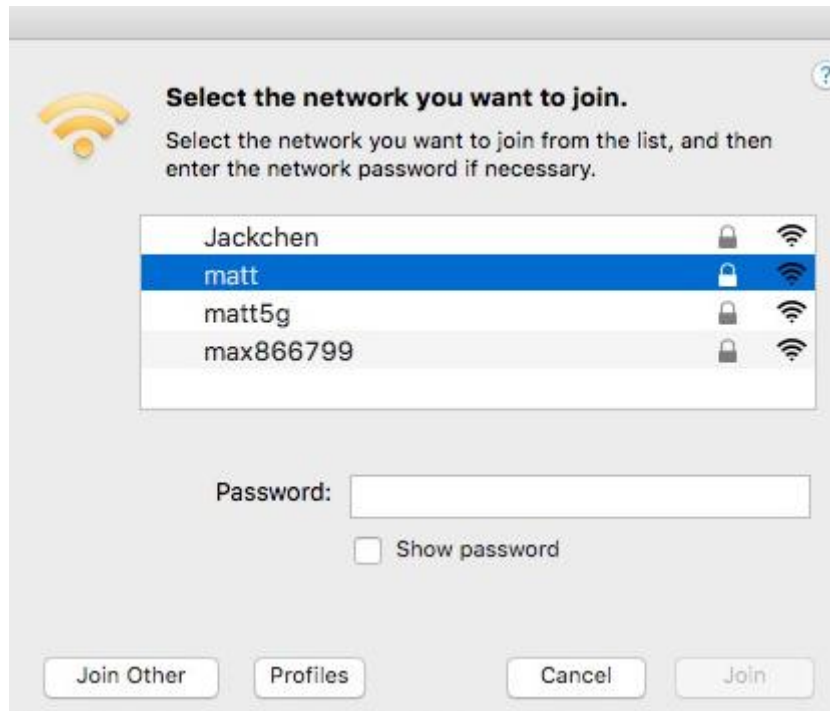
1. Klikněte na ikonu "new USB adapter" v menu v pravém horním rohu.



2. Budou zobrazeny dostupné bezdrátové sítě. Vyberte vaši bezdrátovou síť, tak jako obvykle.



3. Zadejte heslo (síťový klíč) k vaší bezdrátové síti a klikněte na “Join”.



4. Poté, co zadáte heslo, budete připojeni k vaší Wi-Fi síti a v panelu se objeví ikona signalizující sílu signálu. V menu se nachází také položky pro vypnutí/zapnutí adaptéru, možnost připojení k jiné síti nebo zobrazení WPS PIN.



Funkce **WPS** (Wi-Fi Protected Setup) umožňuje jednoduché a alternativní vytvoření spojení mezi WPS kompatibilními zařízeními. Většina moderních bezdrátových síťových zařízení je vybavena zabudovaným tlačítkem funkce WPS, které aktivuje funkci WPS na tomto zařízení. Je-li funkce WPS aktivována správným způsobem a ve správném okamžiku pro dvě kompatibilní zařízení, tato zařízení se automaticky propojí.

Funkce WPS může být aktivována pomocí Wi-Fi utility, která má stejný účinek jako fyzické stisknutí tlačítka WPS (známá jako funkce PBC nebo „konfigurace stisknutí tlačítka“).

WPS PIN kód je další variací funkce WPS, která může být aktivována z uživatelského rozhraní webového zařízení, a zahrnuje použití PIN kódu mezi dvěma zařízeními pro identifikaci a ověření.

COPYRIGHT

Copyright © Edimax Technology Co., Ltd. all rights reserved. No part of this publication may be reproduced, transmitted, transcribed, stored in a retrieval system, or translated into any language or computer language, in any form or by any means, electronic, mechanical, magnetic, optical, chemical, manual or otherwise, without the prior written permission from Edimax Technology Co., Ltd.

Edimax Technology Co., Ltd. makes no representations or warranties, either expressed or implied, with respect to the contents hereof and specifically disclaims any warranties, merchantability, or fitness for any particular purpose. Any software described in this manual is sold or licensed as is. Should the programs prove defective following their purchase, the buyer (and not this company, its distributor, or its dealer) assumes the entire cost of all necessary servicing, repair, and any incidental or consequential damages resulting from any defect in the software. Edimax Technology Co., Ltd. reserves the right to revise this publication and to make changes from time to time in the contents hereof without the obligation to notify any person of such revision or changes.

The product you have purchased and the setup screen may appear slightly different from those shown in this QIG. The software and specifications are subject to change without notice. Please visit our website www.edimax.com for updates. All brand and product names mentioned in this manual are trademarks and/or registered trademarks of their respective holders.

	AT	BE	BG	HR	CY	CZ	DK
	EE	FI	FR	DE	EL	HU	IE
	IT	LV	LT	LU	MT	NL	PL
	PT	RO	SK	SI	ES	SE	UK

The device is restricted to indoor use only when operating in the 5150 to 5350 MHz frequency range.

Federal Communication Commission Interference Statement

This equipment has been tested and found to comply with the limits for a Class B digital device, pursuant to Part 15 of FCC Rules. These limits are designed to provide reasonable protection against harmful interference in a residential installation. This equipment generates, uses, and can radiate radio frequency energy and, if not installed and used in accordance with the instructions, may cause harmful interference to radio communications. However, there is no guarantee that interference will not occur in a particular installation. If this equipment does cause harmful interference to radio or television reception, which can be determined by turning the equipment off and on, the user is encouraged to try to correct the interference by one or more of the following measures:

1. Reorient or relocate the receiving antenna.
2. Increase the separation between the equipment and receiver.
3. Connect the equipment into an outlet on a circuit different from that to which the receiver is connected.
4. Consult the dealer or an experienced radio technician for help.

FCC Caution

This device and its antenna must not be co-located or operating in conjunction with any other antenna or transmitter. This device complies with Part 15 of the FCC Rules. Operation is subject to the following two conditions: (1) this device may not cause harmful interference, and (2) this device must accept any interference received, including interference that may cause undesired operation. Any changes or modifications not expressly approved by the party responsible for compliance could void the authority to operate equipment.

Federal Communications Commission (FCC) Radiation Exposure Statement

This equipment complies with FCC RF radiation exposure limits set forth for an uncontrolled environment. This device was tested for typical lap held operations with the device contacted directly to the human body to the back side of the notebook computer. To maintain compliance with FCC RF exposure compliance requirements, avoid direct contact to the transmitting antenna during transmitting.

Federal Communications Commission (FCC) RF Exposure Requirements

This EUT is compliance with SAR for general population/uncontrolled exposure limits in ANSI/IEEE C95.1-1999 and had been tested in accordance with the measurement methods and procedures specified in OET Bulletin 65 Supplement C. The equipment version marketed in US is restricted to usage of the channels 1-11 only. This equipment is restricted to *indoor* use when operated in the 5.15 to 5.25 GHz frequency range.

RED Compliance Statement

Compliance with 2014/53/EU Radio Equipment Directive (RED)

In accordance with Article 10.8(a) and 10.8(b) of the RED, the following table provides information on the frequency bands used and the maximum RF transmit power of the product for sale in the EU:

Frequency range (MHz)	Max. Transmit Power (dBm)
2412-2472	19.83 dBm
5150-5240	22.23 dBm

A simplified DoC shall be provided as follows: Article 10(9)

Hereby, Edimax Technology Co., Ltd. declares that the radio equipment type **AC1200 Wi-Fi Dual-Band USB Adapter** is in compliance with Directive 2014/53/EU

The full text of the EU declaration of conformity is available at the following internet address: <http://www.edimax.com/edimax/global/>

Safety

This equipment is designed with the utmost care for the safety of those who install and use it. However, special attention must be paid to the dangers of electric shock and static electricity when working with electrical equipment. All guidelines of this and of the computer manufacture must therefore be allowed at all times to ensure the safe use of the equipment.

EU Countries Intended for UseThe ETSI version of this device is intended for home and office use in Austria, Belgium, Bulgaria, Cyprus, Czech, Denmark, Estonia, Finland, France, Germany, Greece, Hungary, Ireland, Italy, Latvia, Lithuania, Luxembourg, Malta, Netherlands, Poland, Portugal, Romania, Slovakia, Slovenia, Spain, Sweden,

Turkey, and United Kingdom. The ETSI version of this device is also authorized for use in EFTA member states: Iceland, Liechtenstein, Norway, and Switzerland.

EU Countries Not Intended for Use

None

EU Declaration of Conformity

- English:** This equipment is in compliance with the essential requirements and other relevant provisions of Directive 2014/53/EU, 2014/35/EU.
- Français:** Cet équipement est conforme aux exigences essentielles et autres dispositions de la directive 2014/53/EU, 2014/35/EU.
- Čeština:** Toto zařízení je v souladu se základními požadavky a ostatními příslušnými ustanoveními směrnic 2014/53/EU, 2014/35/EU.
- Polski:** Urządzenie jest zgodne z ogólnymi wymaganiami oraz szczególnymi warunkami określonymi Dyrektywą UE 2014/53/EU, 2014/35/EU.
- Română:** Acest echipament este în conformitate cu cerințele esențiale și alte prevederi relevante ale Directivei 2014/53/UE, 2014/35/UE.
- Русский:** Это оборудование соответствует основным требованиям и положениям Директивы 2014/53/EU, 2014/35/EU.
- Magyar:** Ez a berendezés megfelel az alapvető követelményeknek és más vonatkozó irányelveknek (2014/53/EU, 2014/35/EU).
- Türkçe:** Bu cihaz 2014/53/EU, 2014/35/EU direktifleri zorunlu istekler ve diğer hükümlerle ile uyumludur.
- Українська:** Обладнання відповідає вимогам і умовам директиви 2014/53/EU, 2014/35/EU.
- Slovenčina:** Toto zariadenie spĺňa základné požiadavky a ďalšie príslušné ustanovenia smerníc 2014/53/EU, 2014/35/EU.
- Deutsch:** Dieses Gerät erfüllt die Voraussetzungen gemäß den Richtlinien 2014/53/EU, 2014/35/EU.
- Español:** El presente equipo cumple los requisitos esenciales de la Directiva 2014/53/EU, 2014/35/EU.
- Italiano:** Questo apparecchio è conforme ai requisiti essenziali e alle altre disposizioni applicabili della Direttiva 2014/53/EU, 2014/35/UE.
- Nederlands:** Dit apparaat voldoet aan de essentiële eisen en andere van toepassing zijnde bepalingen van richtlijn 2014/53/EU, 2014/35/EU.
- Português:** Este equipamento cumpre os requisitos essenciais da Directiva 2014/53/EU, 2014/35/EU.
- Norsk:** Dette utstyret er i samsvar med de viktigste kravene og andre relevante regler i Direktiv 2014/53/EU, 2014/35/EU.
- Svenska:** Denna utrustning är i överensstämmelse med de väsentliga kraven och övriga relevanta bestämmelser i direktiv 2014/53/EU, 2014/35/EU.
- Dansk:** Dette udstyr er i overensstemmelse med de væsentligste krav og andre relevante forordninger i direktiv 2014/53/EU, 2014/35/EU.
- suomen kieli:** Tämä laite täyttää direktiivien 2014/53/EU, 2014/35/EU. oleelliset vaatimukset ja muut asiaankuuluvat määräykset.

FOR USE IN 



WEEE Directive & Product Disposal



At the end of its serviceable life, this product should not be treated as household or general waste. It should be handed over to the applicable collection point for the recycling of electrical and electronic equipment, or returned to the supplier for disposal.

Declaration of Conformity

We, Edimax Technology Co., Ltd., declare under our sole responsibility, that the equipment described below complies with the requirements of the European Radio Equipment directives.

Equipment: AC1200 Wi-Fi Dual-Band USB Adapter
Model No.: EW-7822ULC/EW-7822UTC

The following European standards for essential requirements have been followed:

Directives 2014/53/EU

Spectrum : EN 300 328 V2.2.2 (2019-07)
EN 301 893 V2.1.1 (2017-05)
EMC : EN 301 489-1 V2.2.0 (2017-03), Class B
EN 301 489-17 V3.2.0 (2017-03)
EMF : EN 62311:2008
Safety (LVD) : IEC 62368-1:2014 (2nd Edition) and/or EN 62368-1:2014+A11:2017

Edimax Technology Europe B.V.
Fijenhof 2,
5652 AE Eindhoven,
The Netherlands

Printed Name: David Huang
Title: Director
Edimax Technology Europe B.V.

a company of:
Edimax Technology Co., Ltd.
No. 278, Xinhu 1st Rd.,
Neihu Dist., Taipei City,
Taiwan



Date of Signature: Nov., 2020

Signature:

Printed Name: Albert Chang

Title: Director

Edimax Technology Co., Ltd.