

EW-7611UCB

Notice d'utilisation

08-2022 / V1.0

Edimax Technology Co., Ltd.

No. 278, Xinhua 1st Rd., Neihu Dist., Taipei City, Taiwan

Email: support@edimax.com.tw

Edimax Technology Europe B.V.

Fijenhof 2, 5652 AE Eindhoven, The Netherlands

Email: support@edimax.nl

Edimax Computer Company

530 Technology Drive Suite 100, Irvine, CA 92618, USA

Email: support@edimax.us

Table des matières

I.	<i>Informations sur le produit</i>	1
I-1.	Contenu de l'emballage	1
I-2.	Présentation du matériel	1
I-3.	État des voyants	1
I-4.	Système pris en charge	1
II.	<i>Installation Windows Plug and Play</i>	2
II-1.	Installation Wi-Fi	2
II-1-1.	Insérer l'adaptateur USB	2
II-1-2.	Wi-Fi Plug-and-Play	2
II-1-3.	Sélectionner le réseau Wi-Fi et se connecter	3
II-2.	Installation Bluetooth	5
II-2-1.	Insérer l'adaptateur USB	5
II-2-2.	Bluetooth Plug-and-Play	5
II-2-3.	Appairage avec un appareil Bluetooth	6
III.	<i>Installation du pilote Windows</i>	7
III-1.	Insérer l'adaptateur USB	7
III-2.	Télécharger le pilote	7
III-3.	Connexion ou Appairage	9
III-3-1.	Connexion Wi-Fi	9
III-3-2.	Appairage Bluetooth	12

IV. Installation du pilote macOS	15
IV-1. Insérer l'adaptateur USB	15
IV-2. Télécharger et Installer le pilote.....	15
IV-3. Connexion à un réseau Wi-Fi.....	20
V. Fonction avancée	22
V-1. WPS logiciel	22
V-2. WPS matériel	23
VI. Foire aux Questions (FAQ).....	24
VII. Plus d'informations	25
VIII. Consignes de sécurité.....	26
IX. Déclaration de conformité CE simplifiée.....	26

I. Informations sur le produit

I-1. Contenu de l'emballage

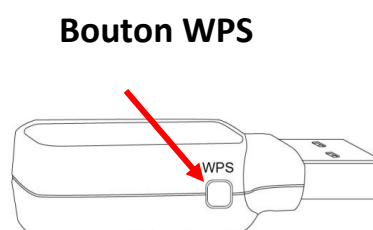
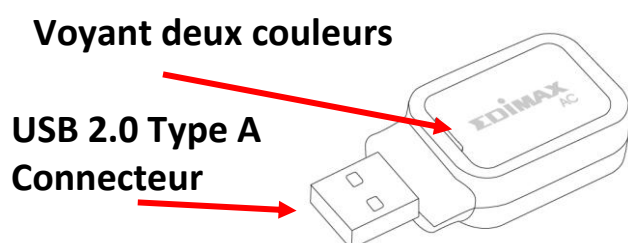


Adaptateur USB



Guide d'installation

I-2. Présentation du matériel



I-3. État des voyants

Couleur des voyants	État des voyants	Descriptif
Bleu	Allumé	Fonction Bluetooth activée.
	Éteint	Fonction Bluetooth désactivée.
Vert	Flash lent	Le sans fil n'est pas connecté.
	Flash rapide	Le sans fil est connecté.



Le voyant vert n'est visible que si la fonction Bluetooth est désactivée (voyant bleu éteint).

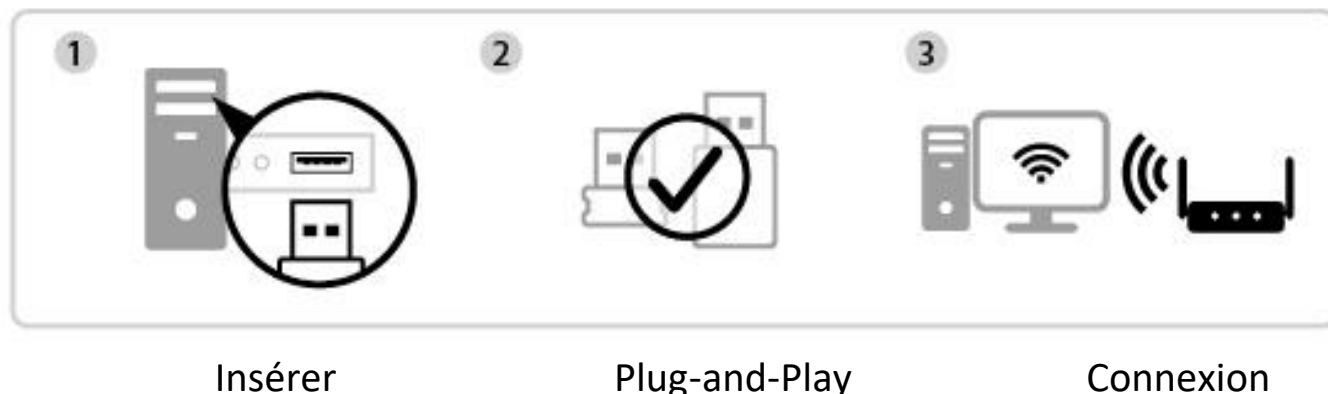
I-4. Système pris en charge

- Windows 7 / 8.x / 10 / 11
- macOS 10.9 ~ 10.15 (Wi-Fi uniquement)
- Linux (Wi-Fi uniquement)

*D'autres informations sur la version peuvent figurées sur le site Internet EDIMAX.

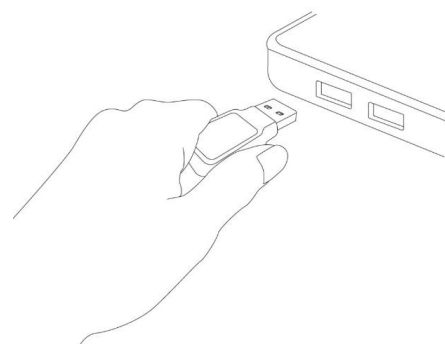
II. Installation Windows Plug and Play

II-1. Installation Wi-Fi




II-1-1. Insérer l'adaptateur USB

1. Insérez l'adaptateur USB dans votre ordinateur avant de l'allumer.



Ne forcez jamais pour insérer l'adaptateur USB.

II-1-2. Wi-Fi Plug-and-Play

1. L'icône Réseau  apparaît dans le coin inférieur droit de la barre des tâches Windows si le Plug-and-Play est pris en charge. (Si l'icône Réseau n'apparaît pas, consultez la section VI. FAQ -> Q1)



Notez que l'icône Réseau peut différer en fonction de la version de votre système d'exploitation.

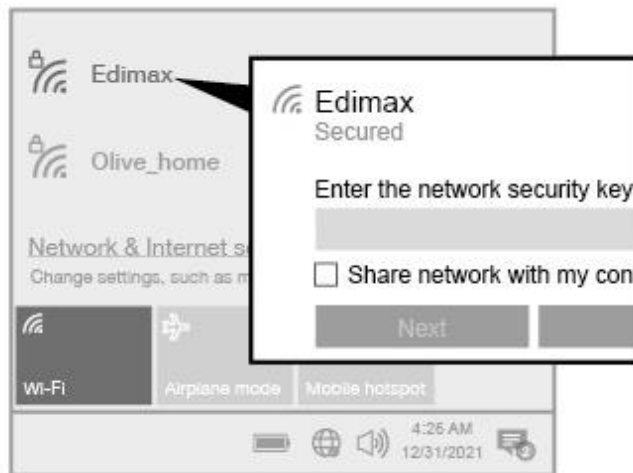




Si votre système d'exploitation ne reconnaît pas l'adaptateur USB, vous devez installer un pilote supplémentaire sur votre ordinateur. Consultez la "section III".




II-1-3. Sélectionner le réseau Wi-Fi et se connecter

Sélectionnez votre réseau Wi-Fi (SSID), cliquez sur "**Connexion**" et saisissez le mot de passe s'il est demandé.



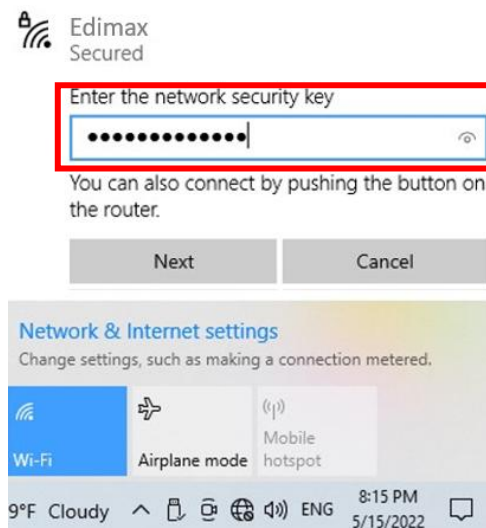
1. Les utilisateurs de Windows 11 doivent cliquer sur l'icône Réseau  puis sur la flèche vers la droite  pour afficher les réseaux Wi-Fi existants (SSID), avant de sélectionner celui auquel ils veulent se connecter. Passez à l'étape 3 si un mot de passe est demandé.



2. Les utilisateurs de Windows 10 doivent cliquer sur l'icône Réseau  pour afficher les réseaux Wi-Fi existants (SSID), avant de sélectionner celui auquel ils veulent se connecter.



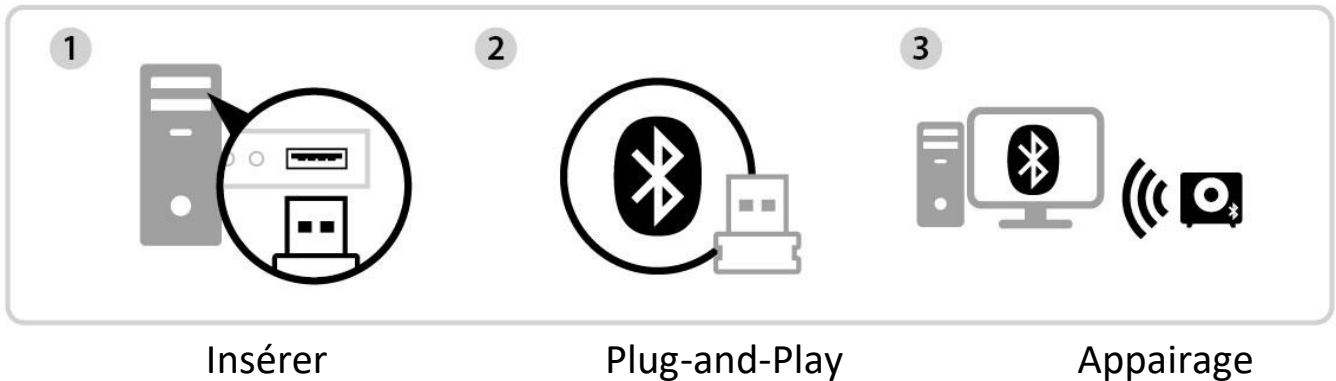
3. Saisissez le mot de passe s'il est demandé.



4. Établissez la connexion Wi-Fi et vous pouvez accéder à Internet dès que l'icône Wi-Fi apparaît dans le coin inférieur droit de la barre des tâches Windows.



II-2. Installation Bluetooth



II-2-1. Insérer l'adaptateur USB

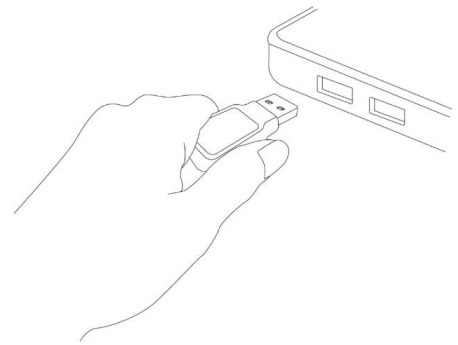
Insérez l'adaptateur USB dans votre ordinateur avant de l'allumer.




Ne forcez jamais pour insérer l'adaptateur USB.



Veillez à désactiver tous les périphériques Bluetooth existants avant d'insérer l'équipement dans votre ordinateur. (Consultez la section VI. FAQ -> Q2)



II-2-2. Bluetooth Plug-and-Play

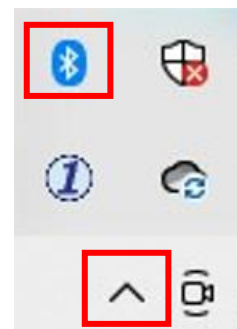
Si votre système d'exploitation Windows prend en charge le Plug-and-Play, l'icône Bluetooth  apparaît dans la barre des tâches en bas à droite. (Si l'icône Bluetooth n'apparaît pas, consultez la section VI. FAQ -> Q4)



Si l'icône Bluetooth n'apparaît pas, cliquez sur la flèche vers le haut.

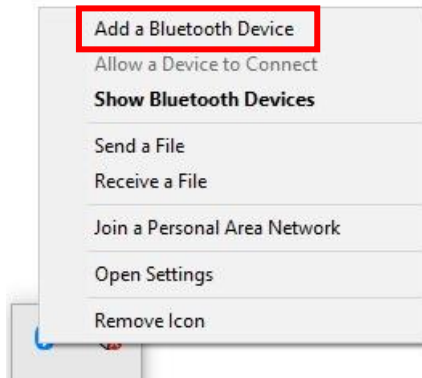


Si votre système d'exploitation ne reconnaît pas l'adaptateur USB, vous devez installer un pilote supplémentaire sur votre ordinateur. Consultez la "section III".

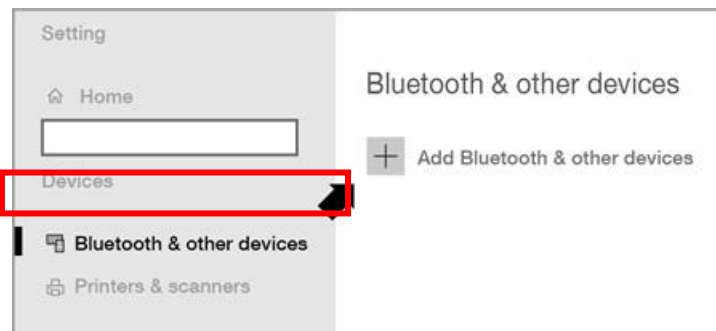


II-2-3. Appairage avec un appareil Bluetooth

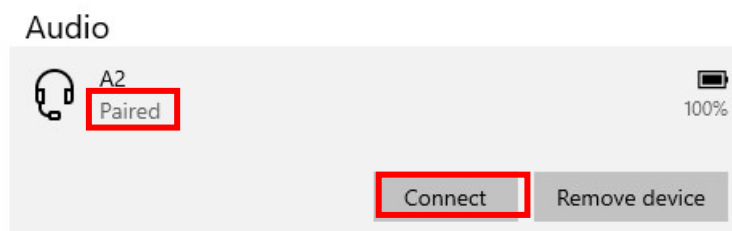
1. Cliquez sur "**Ajouter un périphérique Bluetooth**".



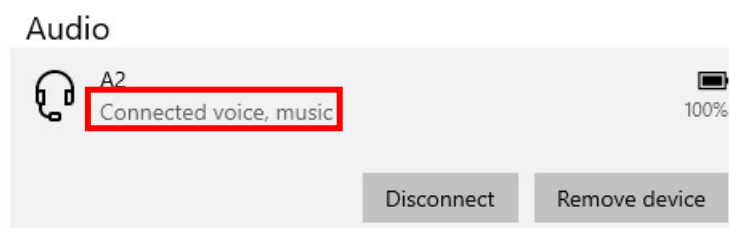
2. Sélectionnez les périphériques Bluetooth existants dans la liste ou cliquez sur "**Bluetooth et autres périphériques**" pour ajouter un nouveau périphérique Bluetooth.



3. Sélectionnez le périphérique Bluetooth dont l'état est "**Appairé**" que vous souhaitez appairer et cliquez sur **Connexion**".



4. La connexion est établie une fois l'état passé à "**Connecté**".



III. Installation du pilote Windows



III-1. Insérer l'adaptateur USB

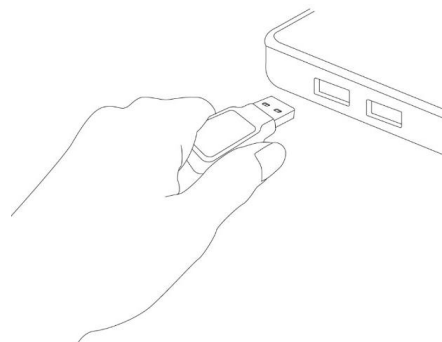
Insérez l'adaptateur USB dans votre ordinateur avant de l'allumer.



Ne forcez jamais pour insérer l'adaptateur USB.



Veillez à désactiver tous les périphériques Bluetooth existants avant d'insérer l'équipement dans votre ordinateur. (Consultez la section VI. FAQ -> Q2)




III-2. Télécharger le pilote

1. Le pilote de l'adaptateur USB est disponible sur le site Internet Edimax.

<https://www.edimax.com/download>



Si votre ordinateur ne peut pas accéder à Internet directement, utilisez, à la place, un appareil connecté à Internet pour télécharger le pilote.

2. Saisissez le numéro de modèle puis cliquez sur  pour continuer.

Download

To select your product and find related download materials, enter the model number into the search box on the right side or follow the simple steps below:

The screenshot shows a search box with the text 'Model no.' inside. To the right of the search box is a magnifying glass icon. Below the search box, the text 'How do I find the model number?' is visible.

3. Cliquez sur le numéro de modèle.

1.  Products > Home > Wireless Adapters > AC600 Dual-Band > **EW-7611UCB**
EW-7611UCB
AC600 Dual-Band Wi-Fi & Bluetooth 4.0 USB Adapter



Veillez à ce que le numéro de modèle corresponde bien à votre adaptateur USB.

4. Faites défiler la page Internet vers le bas et sélectionnez la bonne version OS. Déplacez le curseur sur "l'icône Télécharger" et sauvegardez le pilote sur le bureau de l'ordinateur ou à un autre emplacement.



Veillez à bien télécharger la bonne version.

Title	File Type	File Size	
EW-7611UCB Linux driver Wi-Fi driver Version 1.0.1.0 & Bluetooth driver version 1.0.0.8 Support Kernel : 2.6.18-5.8(only support Fedora & Ubuntu) (Version : 1.0.1.0) 2021-08-05	ZIP	6.53 MB	
EW-7611UCB Mac Driver Support OS : Mac 10.15 WPA3 SAE is only supported in Mac. (Version : 1.0.0.8) 2021-05-25	ZIP	9.49 MB	
EW-7611UCB Windows Driver_Wi-Fi Support OS:Windows 7/8/8.1/10 WPA3 SAE is only supported in Windows. (Version : 1.0.0.8) 2021-05-25	ZIP	58.01 MB	
EW-7611UCB Windows Driver Support OS:Windows 7/8/8.1/10 Bluetooth & Wi-Fi (Version : 1.0.0.6) 2020-09-24	ZIP	114.98 MB	
Support OS:MAC 10.15 Languages:English (Version : 1.0.0.7) 2020-02-11	ZIP	9.46 MB	
Support OS:MAC 10.9~10.14 Languages:English (Version : 1.0.0.4) 2019-12-23	ZIP	5.99 MB	



Copiez d'abord le pilote sur une clé USB si vous avez téléchargé le pilote sur un autre appareil connecté à Internet, puis insérez la clé USB dans l'ordinateur sur lequel vous utiliserez l'adaptateur Wi-Fi USB

5. Déplacez le curseur sur le pilote que vous venez de télécharger et décompressez le fichier.

III-3. Connexion ou Appairage

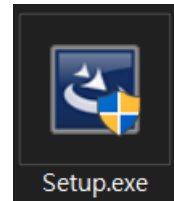
III-3-1. Connexion Wi-Fi

III-3-1-1. Installation du pilote Wi-Fi

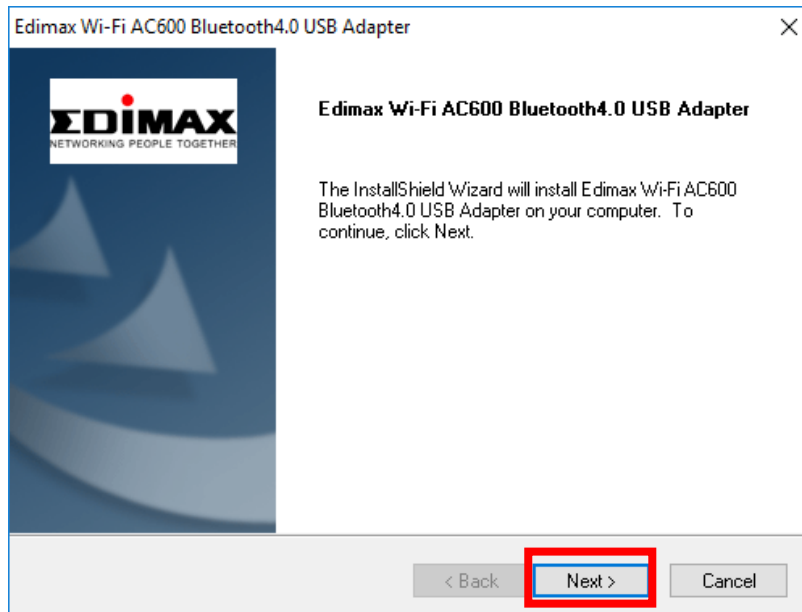
1. Pour installer le Wi-Fi, une fois la décompression terminée, accédez au dossier "**WiFi**" et cliquez sur "**Setup.exe**" pour continuer.



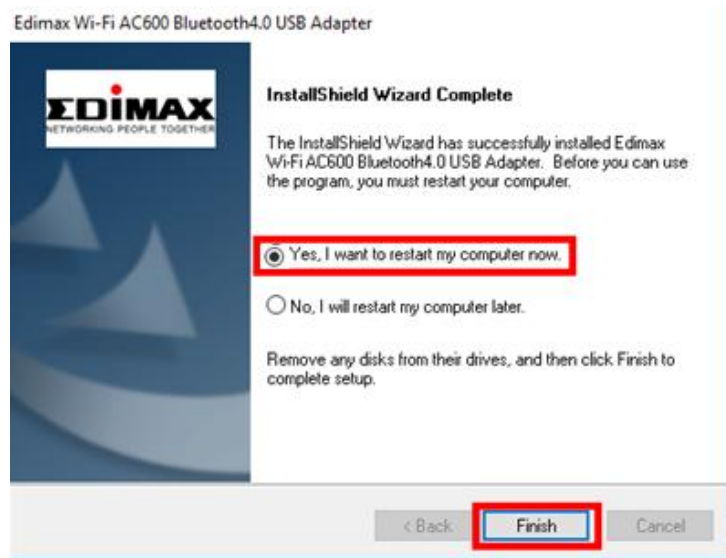
Notez que les deux pilotes Wi-Fi et Bluetooth ont le même nom de fichier mais qu'ils sont dans des dossiers différents.



2. Une fois la procédure d'installation lancée, cliquez sur "**Suivant**" pour continuer.




3. Lorsque l'installation est terminée, il vous sera demandé si vous souhaitez redémarrer l'ordinateur tout de suite ou plus tard. Sélectionnez "**Oui**" et cliquez sur "**Terminer**" pour continuer.



4. Veillez à bien redémarrer votre PC avant de passer à l'étape suivante.



III-3-1-2. Connexion à un réseau Wi-Fi

1. Après avoir redémarré votre ordinateur, l'icône Rés  apparaît, dans le coin inférieur droit de la barre des tâches Windows. (Consultez la section VI. FAQ->Q3)




Notez que l'icône Wi-Fi peut différer en fonction de la version de votre système d'exploitation.



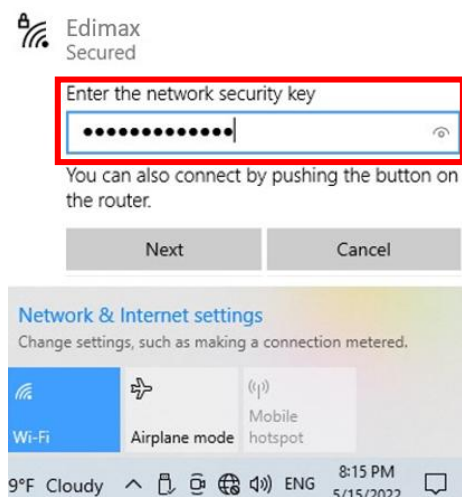
2. Les utilisateurs de Windows 11 doivent cliquer sur l'icône Réseau  puis sur la flèche vers la droite  pour afficher les réseaux Wi-Fi existants (SSID), avant de sélectionner celui auquel ils veulent se connecter. Passez à l'étape 3 si un mot de passe est demandé.



3. Les utilisateurs de Windows 10 doivent cliquer sur l'icône Réseau  pour afficher les réseaux Wi-Fi existants (SSID), avant de sélectionner celui auquel ils veulent se connecter.



4. Saisissez le mot de passe s'il est demandé.



- Établissez la connexion Wi-Fi et vous pouvez accéder à Internet dès que l'icône Wi-Fi apparaît dans le coin inférieur droit de la barre des tâches Windows.



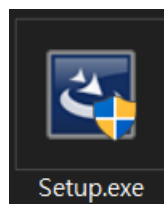
III-3-2. Appairage Bluetooth

III-3-2-1. Installation du pilote Bluetooth

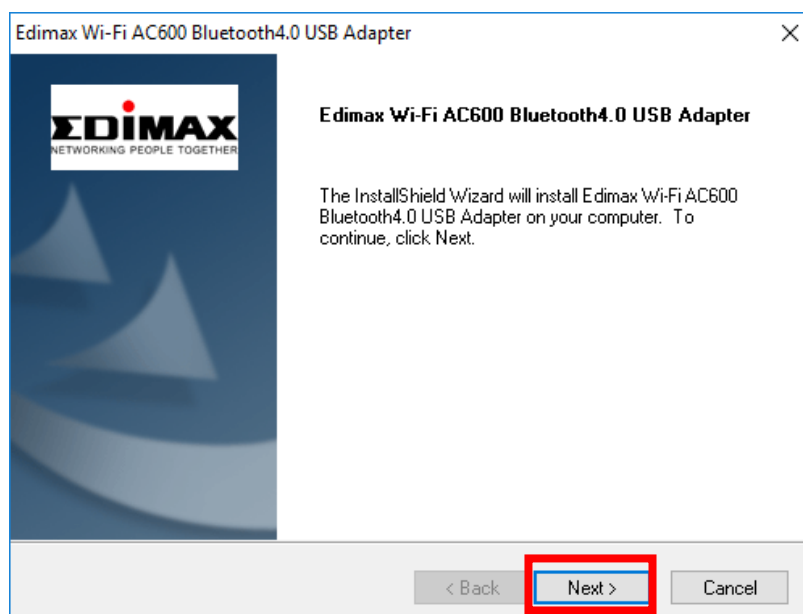
- Pour installer le Bluetooth, une fois la décompression terminée, accédez au dossier "**Bluetooth**" et cliquez sur "**Setup.exe**" pour continuer.



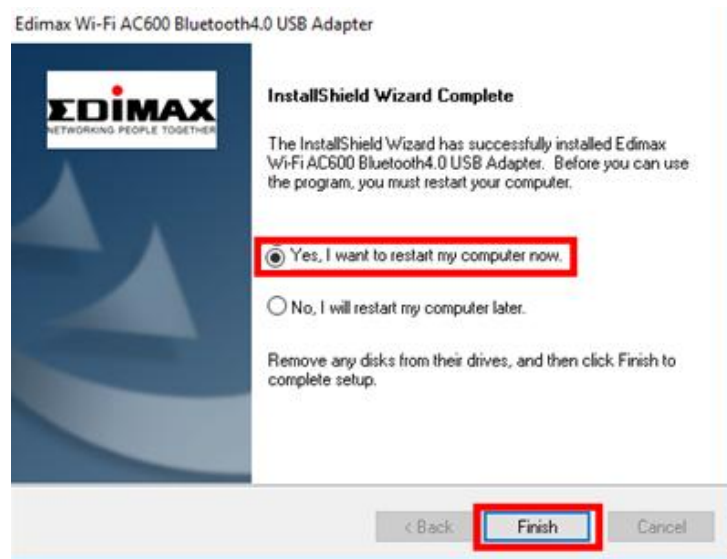
Notez que les deux pilotes Wi-Fi et Bluetooth ont le même nom de fichier mais qu'ils sont dans des dossiers différents.




- Cliquez sur "**Suivant**" pour poursuivre et suivez les instructions à l'écran jusqu'à la fin de l'installation.



3. Lorsque l'installation est terminée, il vous sera demandé si vous souhaitez redémarrer l'ordinateur tout de suite ou plus tard. Sélectionnez "**Oui**" et cliquez sur "**Terminer**" pour continuer.



III-3-2-2. Appairage avec des appareils Bluetooth

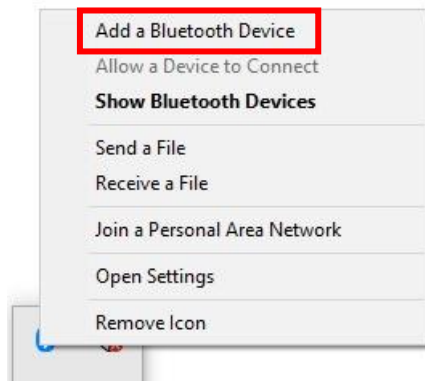
1. Cliquez sur l'icône Bluetooth  affichée dans la barre des tâches en bas à droite, pour afficher le menu. (Si l'icône Bluetooth n'apparaît pas, consultez la section VI. FAQ -> Q4)



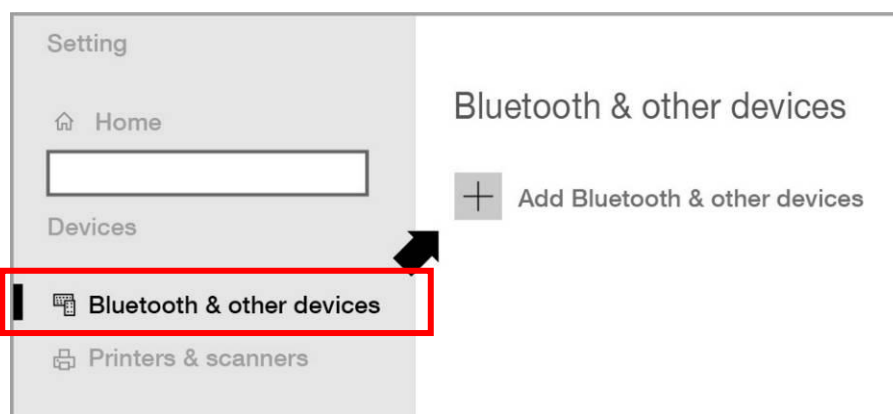
Si l'icône Bluetooth n'apparaît pas, cliquez sur la flèche vers le haut.



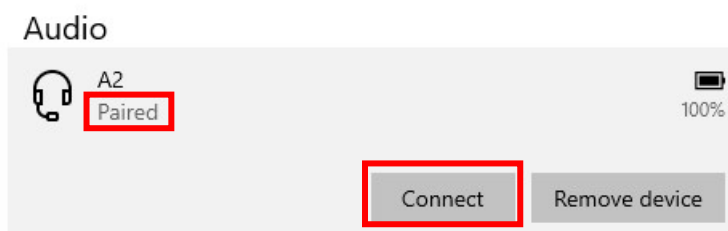
2. Cliquez sur "**Ajouter un périphérique Bluetooth**".



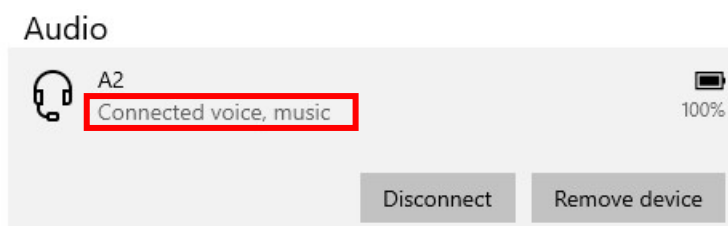
3. Sélectionnez les périphériques Bluetooth existants dans la liste ou cliquez sur "**Bluetooth et autres périphériques**" pour ajouter des nouveaux périphériques Bluetooth.



4. Sélectionnez le périphérique Bluetooth dont l'état est "**Appairé**" que vous souhaitez appairer et cliquez sur "**Connexion**".



5. La connexion est établie une fois l'état passé à "Connecté".



IV. Installation du pilote macOS

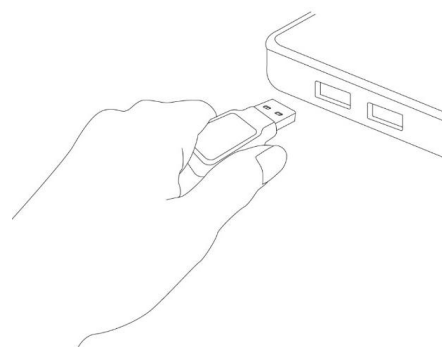


IV-1. Insérer l'adaptateur USB

1. Insérez l'adaptateur USB dans le port USB puis allumez votre ordinateur.



Ne forcez jamais pour insérer l'adaptateur USB.




IV-2. Télécharger et Installer le pilote

1. Le pilote est disponible sur le site Internet Edimax.

<https://www.edimax.com/download>

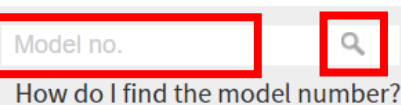


Si votre ordinateur ne peut pas accéder à Internet directement, utilisez un appareil connecté à Internet à la place.

2. Saisissez le numéro de modèle puis cliquez sur  pour continuer.

Download

To select your product and find related download materials, enter the model number into the search box on the right side or follow the simple steps below:



3. Cliquez sur le numéro de modèle.



Veillez à ce que le numéro de modèle corresponde bien à l'adaptateur USB.

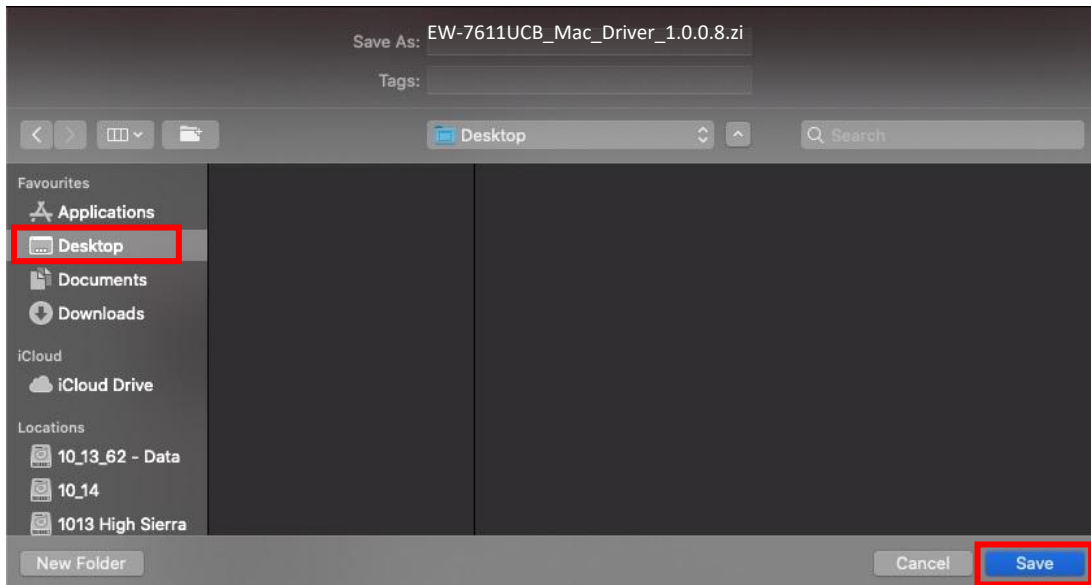
4. Faites défiler la page Internet vers le bas et sélectionnez la bonne version OS. Déplacez le curseur sur "l'icône Télécharger" et sauvegardez le pilote sur le bureau de l'ordinateur ou à un autre emplacement.



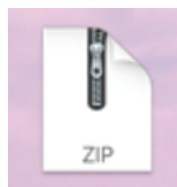
Assurez-vous de sélectionner le bon fichier pour votre version de Mac OS. Pour vérifier votre version de Mac OS, cliquez sur le logo Apple en haut à gauche du bureau et allez dans "À propos de ce Mac".

Title	File Type	File Size	
EW-7611UCB Linux driver Wi-Fi driver Version 1.0.1.0 & Bluetooth driver version 1.0.0.8 Support Kernel : 2.6.18-5.8(only support Fedora & Ubuntu) (Version : 1.0.1.0) 2021-08-05	ZIP	6.53 MB	
EW-7611UCB Mac Driver Support OS : Mac 10.15 WPA3 SAE is only supported in Mac. (Version : 1.0.0.8) 2021-05-25	ZIP	9.49 MB	
EW-7611UCB Windows Driver_Wi-Fi Support OS:Windows 7/8/8.1/10 WPA3 SAE is only supported in Windows. (Version : 1.0.0.8) 2021-05-25	ZIP	58.01 MB	
EW-7611UCB Windows Driver Support OS:Windows 7/8/8.1/10 Bluetooth & Wi-Fi (Version : 1.0.0.6) 2020-09-24	ZIP	114.98 MB	
Support OS:MAC 10.15 Languages:English (Version : 1.0.0.7) 2020-02-11	ZIP	9.46 MB	
Support OS:MAC 10.9~10.14 Languages:English (Version : 1.0.0.4) 2019-12-23	ZIP	5.99 MB	

5. Cliquez sur "Télécharger le fichier lié en tant que...", sélectionnez "Bureau" et cliquez sur "Sauvegarder" pour enregistrer le pilote sur le bureau de votre ordinateur.



6. Déplacez le curseur sur le fichier que vous souhaitez télécharger et double-cliquez dessus pour le décompresser.

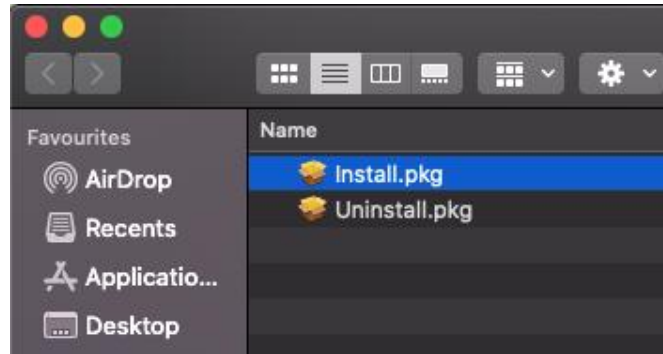


Copiez d'abord le pilote sur l'adaptateur USB si vous avez téléchargé le pilote sur un autre appareil connecté à Internet, puis insérez la clé USB dans l'ordinateur sur lequel vous utiliserez l'adaptateur Wi-Fi USB.

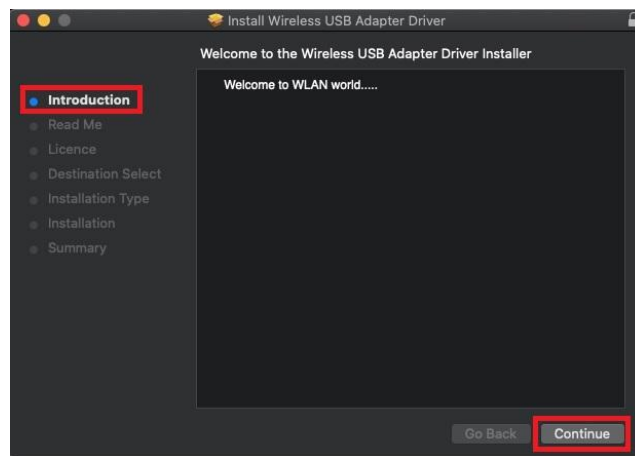
7. Une fois le pilote décompressé, un nouveau dossier apparaît.



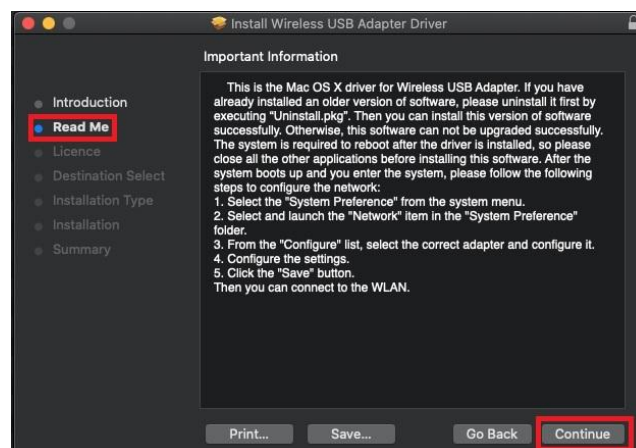
8. Accédez au dossier et cliquez sur "**Install.pkg**" pour continuer.



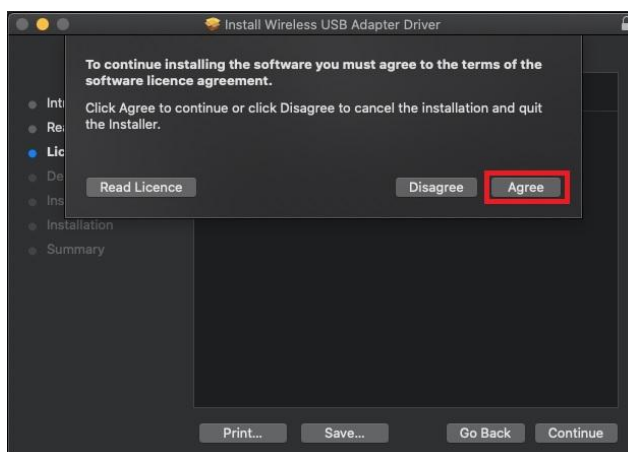
9. Cliquez sur "**Continuer**" pour lancer la procédure d'installation.



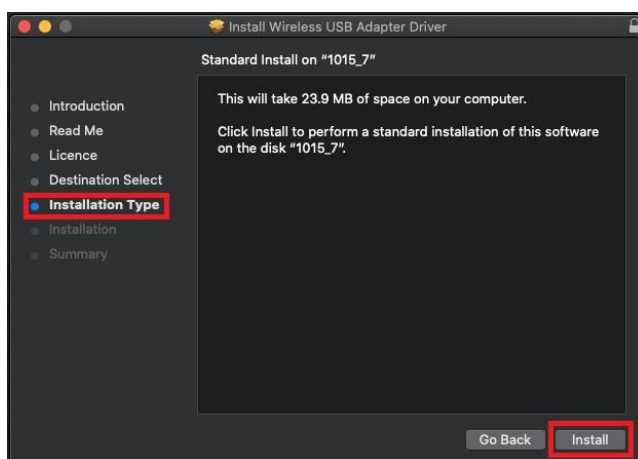
10. L'écran affiche des informations importantes ; veuillez les lire attentivement. Cliquez sur "**Continuer**" lorsque vous êtes prêt.



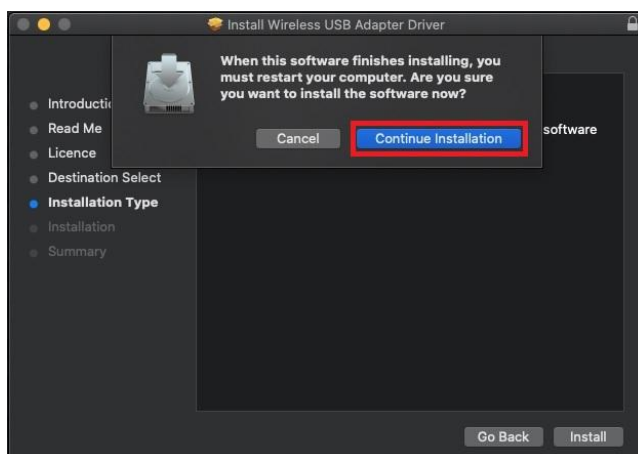
11. Pour lire la licence du logiciel, cliquez sur "**Lire la licence**" puis cliquez sur "**Accepter**" pour confirmer que vous acceptez les conditions. Vous devez accepter les conditions pour pouvoir poursuivre l'installation du logiciel.



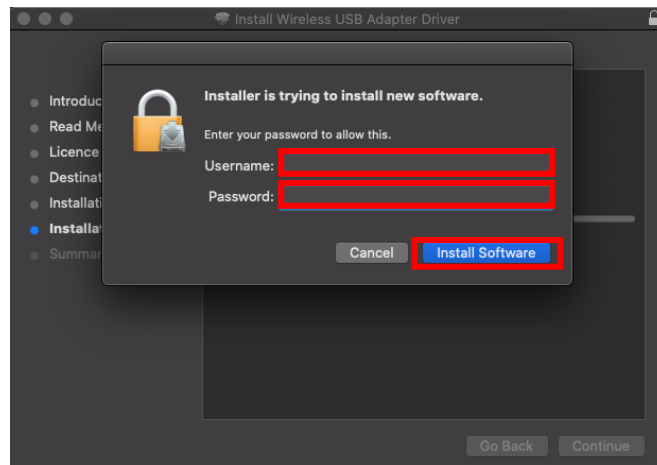
12. Quand les informations sur l'espace du disque apparaissent, cliquez sur "**Installer**" pour continuer.



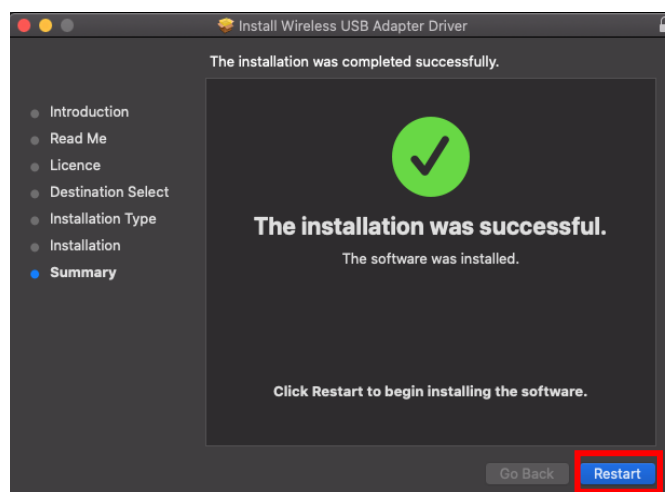
13. Cliquez sur "**Poursuivre l'installation**" pour installer le pilote.




14. Saisissez le "Nom d'utilisateur" et le "Mot de passe" Administrateur et cliquez sur "Installer le logiciel".

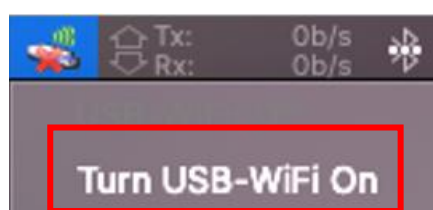



15. L'installation prend quelques minutes. Une fois l'installation terminée, cliquez sur "Redémarrer" pour redémarrer votre ordinateur.



IV-3. Connexion à un réseau Wi-Fi

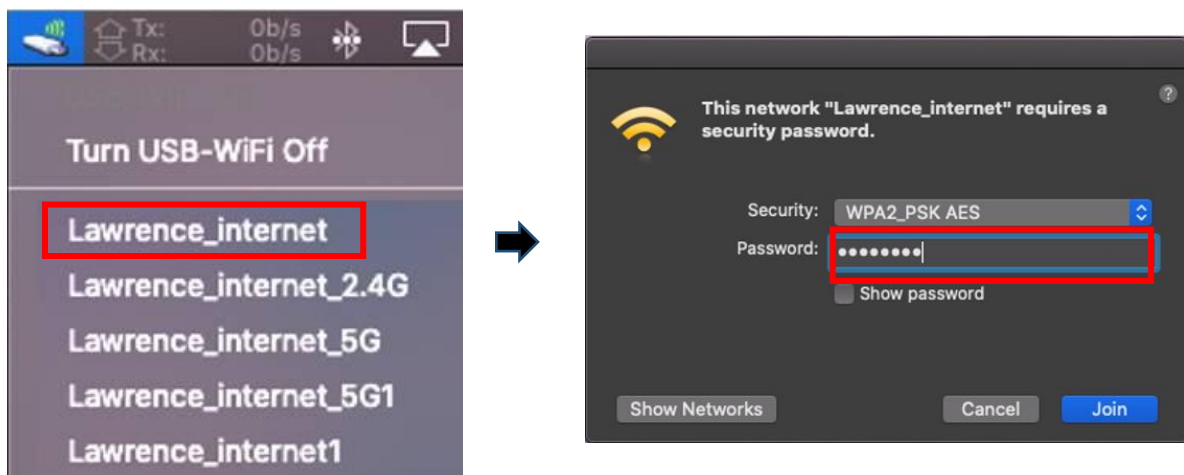
1. Après avoir redémarré votre ordinateur, l'icône de l'adaptateur Wi-Fi USB  apparaît dans la barre des tâches, en haut à droite. Cliquez sur l'icône puis sur "Activer USB-WiFi" pour activer l'adaptateur.



2. Après avoir activé le USB WiFi, cliquez sur l'icône de l'adaptateur Wi-Fi USB  et sélectionnez "Rejoindre un autre réseau".



3. Sélectionnez le réseau Wi-Fi (SSID) et saisissez le mot de passe s'il est demandé.



4. Établissez la connexion qui vous permet d'accéder à Internet lorsque vous voyez l'icône dans la barre des tâches en haut à droite.



V. Fonction avancée

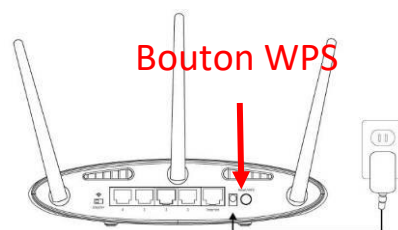
Le WPS, Configuration Wi-Fi Protégée, est une façon supplémentaire simple d'établir des connexions entre des appareils compatibles WPS quand vous utilisez l'adaptateur Wi-Fi sur un ordinateur Windows. Lorsque le WPS est activé correctement pour deux appareils compatibles, ces derniers établissent automatiquement une connexion entre eux sans avoir besoin de mot de passe.

V-1. WPS logiciel

1. Pour prendre en charge le WPS, l'installation d'un pilote est nécessaire. Consultez la **section III** pour d'abord installer le pilote.
2. Sur votre routeur ou PA Wi-Fi, appuyez sur le bouton WPS pendant le temps nécessaire pour activer le WPS.



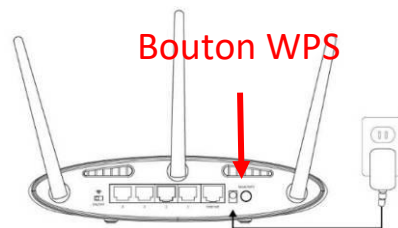
Consultez la notice de votre routeur ou PA Wi-Fi pour activer le WPS correctement.



3. Sur l'adaptateur USB, consultez la **section III-3-1-2** et passez l'étape "Saisir le mot de passe" si les procédures sont correctes.
4. L'établissement de la connexion prend un peu de temps. Une fois la connexion établie, vous pouvez accéder à Internet immédiatement.

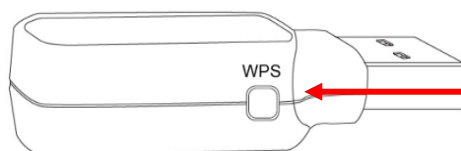
V-2. WPS matériel

1. Pour prendre en charge le WPS, l'installation d'un pilote est nécessaire. Consultez la **section III** pour d'abord installer le pilote.
2. Sur votre routeur ou PA Wi-Fi, appuyez sur le bouton WPS pendant le temps nécessaire pour activer le WPS.



Consultez la notice de votre routeur ou PA Wi-Fi pour activer le WPS correctement.

3. Sur l'adaptateur USB, activez immédiatement la fonction WPS en maintenant enfoncé le bouton "WPS".



EW-7611UCB bouton WPS


4. L'établissement de la connexion prend du temps. Une fois la connexion établie, vous pouvez accéder à Internet directement.

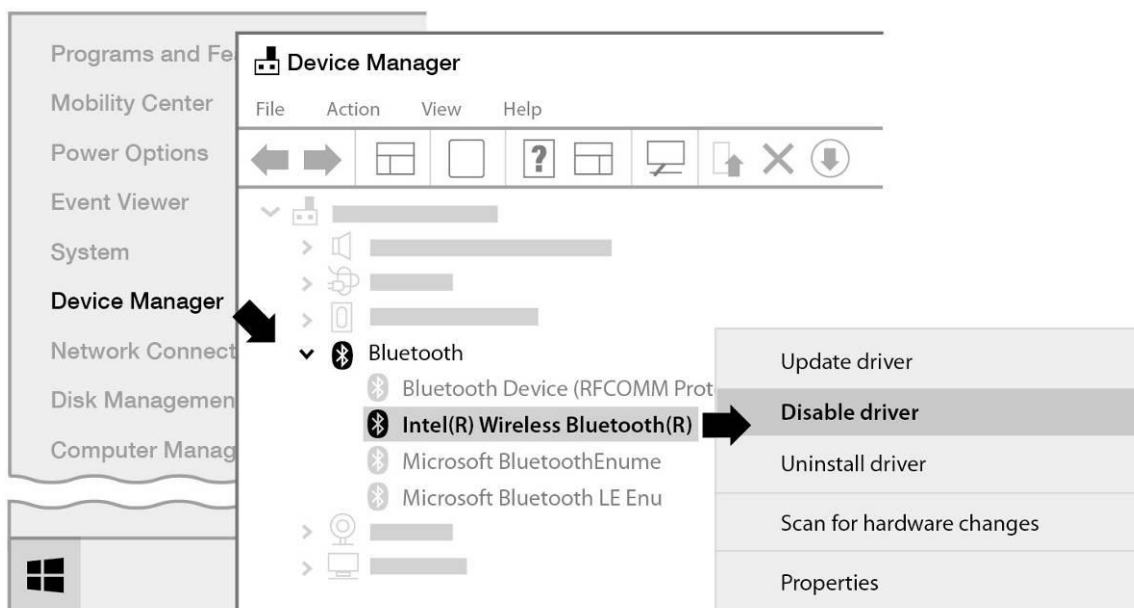
VI. Foire aux Questions (FAQ)

Q1. Pourquoi l'icône Wi-Fi n'apparaît-elle pas dans la barre des tâches Windows ?

- A. Le Plug-and-Play n'est pris en charge par votre ordinateur pour cet appareil. Consultez la section III-2 pour télécharger et installer le pilote et réessayez.

Q2. Comment désactiver les périphériques Bluetooth existants ?



- A. Effectuez un clic-droit sur le bouton **Démarrer**  de Windows et sélectionnez "**Gestionnaire de périphériques**". Déployez la liste de tous les périphériques Bluetooth. Effectuez un clic-droit sur les périphériques recherchés et désactivez les périphériques Bluetooth, un par un.

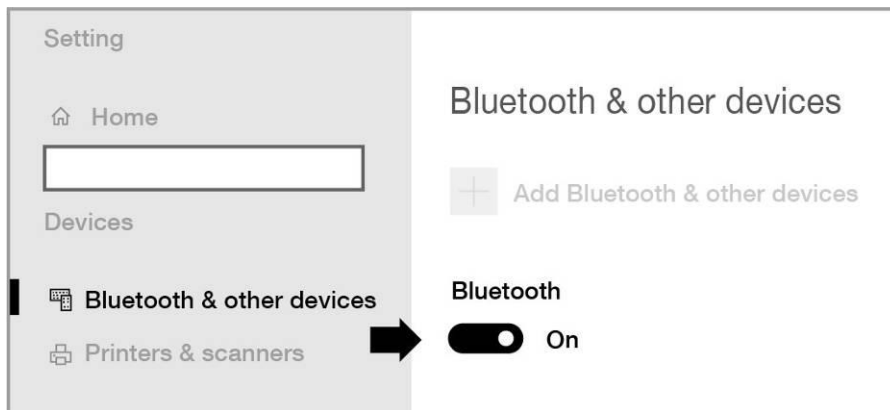


Q3. Une fois le pilote installé, pourquoi l'icône Wi-Fi n'apparaît-elle pas dans la barre des tâches Windows ?

- A. Pour Windows 7, effectuez un clic-droit sur "**Date et heure**" sur la barre des tâches et sélectionnez "**Propriétés**". Recherchez l'élément système "**Réseau**", et paramétrez le comportement sur "**Activé**". L'icône Wi-Fi apparaîtra alors dans la barre des tâches Windows.

Q4. Pourquoi l'icône Bluetooth n'apparaît-elle pas dans la barre des tâches Windows ?

A1. Cliquez sur le bouton **Démarrer** de Windows  et cliquez sur "Paramètres" , sélectionnez "Appareils Bluetooth et autres" et changez l'état en "Activé" pour activer le service Bluetooth.



A2. Si l'icône Bluetooth est toujours absente, il se peut que vous deviez réinstaller le pilote. Consultez la section III-2 pour télécharger et installer le pilote et réessayez.

VII. Plus d'informations

Pour obtenir plus de précisions, visitez notre site Internet en utilisant l'URL suivante ou scannez le code QR :

<https://www.edimax.com/download>

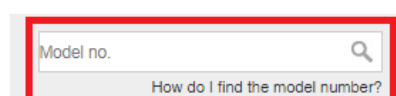


Recherchez le numéro de modèle pour accéder à la bonne page.

Download

To select your product and find related download materials, enter the model number into the search box on the right side or follow the simple steps below:

*Feel free to contact us anytime if you need help or if you can't find your product.



VIII. Consignes de sécurité

Les directives de sécurité générale qui suivent sont là pour vous aider à garantir votre propre sécurité et pour protéger votre produit d'éventuels dommages. Pensez à consulter la notice d'utilisation du produit pour en savoir plus.

- Ce produit n'est destiné à servir qu'à l'intérieur.
- L'électricité statique peut nuire aux composants électroniques. Déchargez toute l'électricité statique de votre corps (en touchant une barre métallique reliée à la terre par exemple) avant de toucher le produit.
- Le produit ne contient aucune pièce réparable par l'utilisateur. Ne tentez jamais de réparer le produit et de le démonter.
- Ne renversez pas de nourriture ou de liquide sur le produit et n'insérez jamais aucun objet dans les ouvertures.
- N'utilisez pas ce produit près de liquides, dans des zones très humides ou avec trop de condensation.
- Gardez le produit loin des radiateurs et des autres sources de chaleur.
- Cet appareil n'est pas destiné à être utilisé par des enfants.
- Veillez à toujours débrancher le produit de l'alimentation électrique avant de le nettoyer et à n'utiliser qu'un chiffon sec non pelucheux pour le nettoyage

IX. Déclaration de conformité CE simplifiée

Par la présente, Edimax Technology déclare que l'équipement radio de type Adaptateur Wi-Fi USB est conforme aux Directives 2014/53/UE et 2014/35/UE.

Le texte intégral de la déclaration de conformité européenne est disponible à l'adresse Internet suivante :

<https://www.edimax.com/download/doc>




COPYRIGHT

Copyright © Edimax Technology Co., Ltd. all rights reserved. No part of this publication may be reproduced, transmitted, transcribed, stored in a retrieval system, or translated into any language or computer language, in any form or by any means, electronic, mechanical, magnetic, optical, chemical, manual or otherwise, without the prior written permission from Edimax Technology Co., Ltd.

Edimax Technology Co., Ltd. makes no representations or warranties, either expressed or implied, with respect to the contents hereof and specifically disclaims any warranties, merchantability, or fitness for any particular purpose. Any software described in this manual is sold or licensed as is. Should the programs prove defective following their purchase, the buyer (and not this company, its distributor, or its dealer) assumes the entire cost of all necessary servicing, repair, and any incidental or consequential damages resulting from any defect in the software. Edimax Technology Co., Ltd. reserves the right to revise this publication and to make changes from time to time in the contents hereof without the obligation to notify any person of such revision or changes.

The product you have purchased and the setup screen may appear slightly different from those shown in this QIG. The software and specifications are subject to change without notice. Please visit our website www.edimax.com for updates. All brand and product names mentioned in this manual are trademarks and/or registered trademarks of their respective holders.

	AT	BE	BG	HR	CY	CZ	DK	
	EE	FI	FR	DE	EL	HU	IE	
	IT	LV	LT	LU	MT	NL	PL	
	PT	RO	SK	SI	ES	SE	UK	UK(NI)

The device is restricted to indoor use only when operating in the 5150 to 5350 MHz frequency range.

Federal Communication Commission Interference Statement

This equipment has been tested and found to comply with the limits for a Class B digital device, pursuant to Part 15 of FCC Rules. These limits are designed to provide reasonable protection against harmful interference in a residential installation. This equipment generates, uses, and can radiate radio frequency energy and, if not installed and used in accordance with the instructions, may cause harmful interference to radio communications. However, there is no guarantee that interference will not occur in a particular installation. If this equipment does cause harmful interference to radio or television reception, which can be determined by turning the equipment off and on, the user is encouraged to try to correct the interference by one or more of the following measures:

1. Reorient or relocate the receiving antenna.
2. Increase the separation between the equipment and receiver.
3. Connect the equipment into an outlet on a circuit different from that to which the receiver is connected.
4. Consult the dealer or an experienced radio technician for help.

FCC Caution

This device and its antenna must not be co-located or operating in conjunction with any other antenna or transmitter. This device complies with Part 15 of the FCC Rules. Operation is subject to the following two conditions: (1) this device may not cause harmful interference, and (2) this device must accept any interference received, including interference that may cause undesired operation. Any changes or modifications not expressly approved by the party responsible for compliance could void the authority to operate equipment.

Federal Communications Commission (FCC) Radiation Exposure Statement

This equipment complies with FCC radiation exposure set forth for an uncontrolled environment. In order to avoid the possibility of exceeding the FCC radio frequency exposure limits, human proximity to the antenna shall not be less than 0.5 cm during normal operation.

RED Compliance Statement

Compliance with 2014/53/EU Radio Equipment Directive (RED)

In accordance with Article 10.8(a) and 10.8(b) of the RED, the following table provides information on the frequency bands used and the maximum RF transmit power of the product for sale in the EU:

Frequency range (MHz)	Max. Transmit Power (dBm)
2400-2483.5	19.99 dBm
2400-2483.5 (BR/EDR)	8.74 dBm
2400-2483.5 (LE)	3.15 dBm
5150-5250	22.97 dBm
5250-5350	22.87 dBm
5470-5725	22.92 dBm

A simplified DoC shall be provided as follows: Article 10(9)

Hereby, Edimax Technology Co., Ltd. declares that the radio equipment type **11ac 1T1R Wireless LAN with Bluetooth USB Dongle** is in compliance with Directive 2014/53/EU

The full text of the EU declaration of conformity is available at the following internet address: <http://www.edimax.com/edimax/global/>

Safety

This equipment is designed with the utmost care for the safety of those who install and use it. However, special attention must be paid to the dangers of electric shock and static electricity when working with electrical equipment. All guidelines of this and of the computer manufacture must therefore be allowed at all times to ensure the safe use of the equipment.

EU Countries Intended for UseThe ETSI version of this device is intended for home and office use in Austria, Belgium, Bulgaria, Croatia, Cyprus, Czech, Denmark, Estonia, Finland, France, Germany, Greece, Hungary, Ireland,

Italy, Latvia, Lithuania, Luxembourg, Malta, Netherlands, Poland, Portugal, Romania, Slovakia, Slovenia, Spain, Sweden, Turkey, and United Kingdom. The ETSI version of this device is also authorized for use in EFTA member states: Iceland, Liechtenstein, Norway, and Switzerland.

EU Countries Not Intended for Use

None

EU Declaration of Conformity

- English:** This equipment is in compliance with the essential requirements and other relevant provisions of Directive 2014/53/EU, 2014/35/EU.
- Français:** Cet équipement est conforme aux exigences essentielles et autres dispositions de la directive 2014/53/EU, 2014/35/EU.
- Čeština:** Toto zařízení je v souladu se základními požadavky a ostatními příslušnými ustanoveními směrnice 2014/53/EU, 2014/35/EU.
- Polski:** Urządzenie jest zgodne z ogólnymi wymaganiami oraz szczególnymi warunkami określonymi Dyrektywą UE 2014/53/EU, 2014/35/EU.
- Română:** Acest echipament este în conformitate cu cerințele esențiale și alte prevederi relevante ale Directivei 2014/53/UE, 2014/35/UE.
- Русский:** Это оборудование соответствует основным требованиям и положениям Директивы 2014/53/EU, 2014/35/EU.
- Magyar:** Ez a berendezés megfelel az alapvető követelményeknek és más vonatkozó irányelveknek (2014/53/EU, 2014/35/EU).
- Türkçe:** Bu cihaz 2014/53/EU, 2014/35/EU direktifleri zorunlu istekler ve diğer hükümlerle ile uyumludur.
- Українська:** Обладнання відповідає вимогам і умовам директиви 2014/53/EU, 2014/35/EU.
- Slovenčina:** Toto zariadenie spĺňa základné požiadavky a ďalšie príslušné ustanovenia smerníc 2014/53/EU, 2014/35/EU.
- Deutsch:** Dieses Gerät erfüllt die Voraussetzungen gemäß den Richtlinien 2014/53/EU, 2014/35/EU.
- Español:** El presente equipo cumple los requisitos esenciales de la Directiva 2014/53/EU, 2014/35/EU.
- Italiano:** Questo apparecchio è conforme ai requisiti essenziali e alle altre disposizioni applicabili della Direttiva 2014/53/EU, 2014/35/UE.
- Nederlands:** Dit apparaat voldoet aan de essentiële eisen en andere van toepassing zijnde bepalingen van richtlijn 2014/53/EU, 2014/35/EU.
- Português:** Este equipamento cumpre os requisitos essenciais da Directiva 2014/53/EU, 2014/35/EU.
- Norsk:** Dette utstyret er i samsvar med de viktigste kravene og andre relevante regler i Direktiv 2014/53/EU, 2014/35/EU.
- Svenska:** Denna utrustning är i överensstämmelse med de väsentliga kraven och övriga relevanta bestämmelser i direktiv 2014/53/EU, 2014/35/EU.
- Dansk:** Dette udstyr er i overensstemmelse med de væsentligste krav og andre relevante forordninger i direktiv 2014/53/EU, 2014/35/EU.
- suomen kieli:** Tämä laite täyttää direktiivien 2014/53/EU, 2014/35/EU. oleelliset vaatimukset ja muut asiaankuuluvat määräykset.



WEEE Directive & Product Disposal



At the end of its serviceable life, this product should not be treated as household or general waste. It should be handed over to the applicable collection point for the recycling of electrical and electronic equipment, or returned to the supplier for disposal.

Declaration of Conformity

We, Edimax Technology Co., Ltd., declare under our sole responsibility, that the equipment described below complies with the requirements of the European Radio Equipment directives.

Equipment: 11ac 1T1R Wireless LAN with Bluetooth USB Dongle
Model No.: EW-7611UCB

The following European standards for essential requirements have been followed:

Directives 2014/53/EU

Spectrum : EN 300 328 V2.2.2 (2019-07)
EN 301 893 V2.1.1 (2017-05)
EMC : EN 301 489-1 V2.2.0 (2017-03), Class B
EN 301 489-17 V3.2.0 (2017-03)
EMF : EN 62311:2008
Safety (LVD) : IEC 62368-1:2014 (2nd Edition) and/or EN 62368-1:2014+A11:2017

Edimax Technology Europe B.V.
Fijenhof 2,
5652 AE Eindhoven,
The Netherlands

Date & Place of Issue: 31/August/2022, Eindhoven

Signature: 

Printed Name: David Huang

Title: Director

a company of:

Edimax Technology Co., Ltd.
No. 278, Xinhua 1st Rd., Neihu Dist.,
Taipei City, Taiwan

Date & Place of Issue: 31/August/2022, Taipei

Signature: 

Printed Name: Hunter Chen

Title: Director



Declaration of Conformity

We, Edimax Technology Co., Ltd., declare under our sole responsibility, that the equipment described below complies with the requirements of the United Kingdom Radio Equipment directives.

Equipment: 11ac 1T1R Wireless LAN with Bluetooth USB Dongle
Model No.: EW-7611UCB

The following European standards for essential requirements have been followed:

Radio Equipment Regulations 2017 (S.I. 2017/1206)

Spectrum : EN 300 328 V2.2.2 (2019-07)
 EN 301 893 V2.1.1 (2017-05)
EMC : EN 301 489-1 V2.2.0 (2017-03), Class B
 EN 301 489-17 V3.2.0 (2017-03)
EMF : EN 62311:2008
Safety (LVD) : IEC 62368-1:2014 (2nd Edition) and/or EN 62368-1:2014+A11:2017

Edimax Technology Europe B.V.

Fijenhof 2,
5652 AE Eindhoven,
The Netherlands

Date & Place of Issue: 31/August/2022, Eindhoven

Signature: 

Printed Name: David Huang

Title: Director

a company of:

Edimax Technology Co., Ltd.
No. 278, Xinhua 1st Rd., Neihu Dist.,
Taipei City, Taiwan

Date & Place of Issue: 31/August/2022, Taipei

Signature: 

Printed Name: Hunter Chen

Title: Director

