

EU-4308

Guida di installazione rapida

06-2017/ v1.0

Edimax Technology Co., Ltd.

No. 278, Xinhua 1st Rd., Neihu Dist., Taipei City, Taiwan

Email: support@edimax.com.tw

Edimax Technology Europe B.V.

Fijenhof 2, 5652 AE Eindhoven, The Netherlands

Email: support@edimax.nl

Edimax Computer Company

3350 Scott Blvd., Bldg.15 Santa Clara, CA 95054, USA

Live Tech Support: 1(800) 652-6776

Email: support@edimax.com

I. Informazioni sul prodotto.....	1
I-1. Contenuti della confezione.....	1
I-2. Requisiti di sistema	1
I-3. Sicurezza	1
II. Installazione.....	2
II-1. Windows.....	3
II-2. SO Mac.....	6

Multi-Language Quick Installation Guide (QIG) on the CD

Čeština: Českého průvodce rychlou instalací naleznete na přiloženém CD s ovladači

Deutsch: Finden Sie bitte das deutsche S.A.L. beiliegend in der Treiber CD

Español: Incluido en el CD el G.R.I. en Español.

Français: Veuillez trouver l'français G.I.R ci-joint dans le CD

Italiano: Incluso nel CD il Q.I.G. in Italiano.

Magyar: A magyar telepítési útmutató megtalálható a mellékelt CD-n

Nederlands: De nederlandse Q.I.G. treft u aan op de bijgesloten CD

Polski: Skrócona instrukcja instalacji w języku polskim znajduje się na załączonej płycie CD

Português: Incluído no CD o G.I.R. em Portugues

Русский: Найдите Q.I.G. на русском языке на приложенном CD

Türkçe: Ürün ile beraber gelen CD içinde Türkçe Hızlı Kurulum Kılavuzu'nu bulabilirsiniz

Українська: Для швидкого налаштування Вашого пристрою, будь ласка, ознайомтесь з інструкцією на CD

I. Informazioni sul prodotto

I-1. Contenuti della confezione



***3.0 Gigabit Hub 3 porte USB
installazione rapida***



CD-ROM



Guida di

I-2. Requisiti di sistema

- Intel Premium III 1GHz (superiore o simile)
- 256MB RAM/CD-ROM
- 100MB di spazio hard disk (minimo)
- Porta USB di tipo C
- Windows XP/Vista/7/8/8.1/10 superiore, Mac OS 10.6 – 10.10 superiore, Linux Kernel 4.x/3.x/2.6x

I-3. Sicurezza

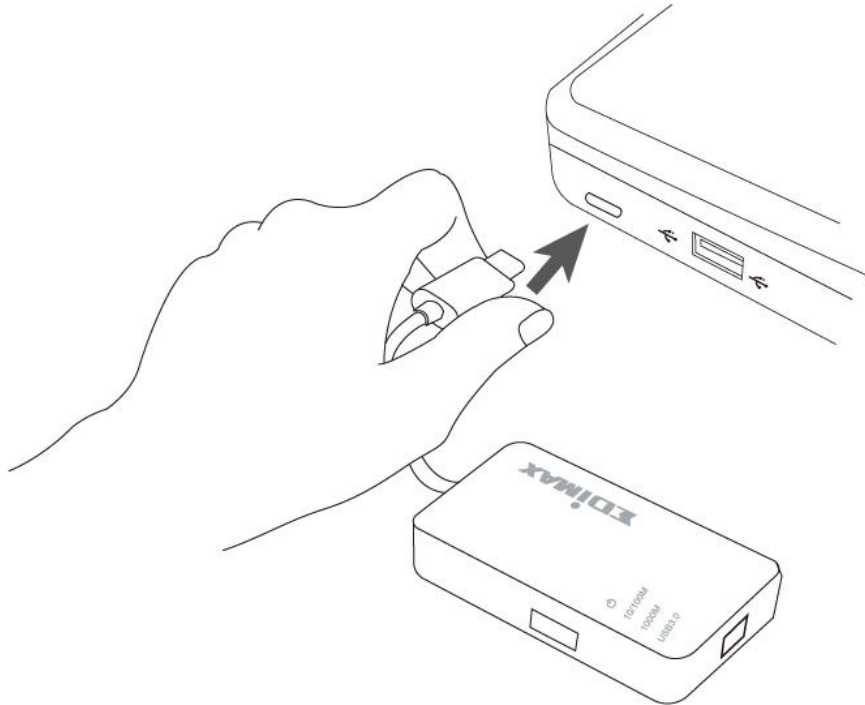
Per garantire l'uso sicuro del dispositivo e la sicurezza degli utenti, leggere e attenersi alle seguenti istruzioni di sicurezza.

- 1.** Fast Hub USB è progettato esclusivamente per l'uso interno; non posizionare l'adattatore wireless all'aria aperta.
- 2.** Non posizionare Fast Hub USB in o nei pressi di luoghi caldi/umidi, come la cucina o il bagno.
- 3.** Fast Hub USB contiene parti piccole che risultano pericolose per bambini di età inferiore a 3 anni. Tenere l'adattatore wireless fuori dalla portata dei bambini.
- 4.** Il prodotto è composto al suo interno da elementi non riparabili dall'utente. Se si riscontrano problemi con l'adattatore wireless, contattare il proprio rivenditore e chiedere assistenza.
- 5.** Fast Hub USB è un dispositivo elettrico e, in quanto tale, se dovesse bagnarsi per qualsiasi ragione, interromperne immediatamente l'uso. Contattare un elettricista esperto per ricevere ulteriore assistenza.

II. Installazione

1. Accendere il computer e collegare l'Hub a una porta USB disponibile del computer.


 **Non esercitare mai la forza per inserire l'adattatore USB.**



2. Inserire il CD-ROM in dotazione nell'unità CD del computer.

 **La procedura di configurazione guidata è anche disponibile per il download dal sito web di Edimax.**

3. Per gli utenti **Windows** si aprirà la procedura di configurazione guidata. Per gli utenti **Mac** si aprirà la cartella "Mac" del CD.

 **Se il CD non si avvia automaticamente o è stata scaricata la procedura guidata di installazione, cercare la cartella "Autorun" o "Mac" presente nel CD per gli utenti, rispettivamente di Windows o Mac.**

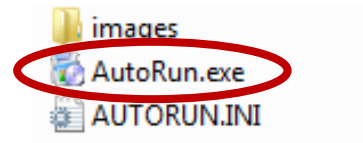
4. Seguire le istruzioni nel relativo capitolo per il proprio sistema operativo.

II-1. Windows

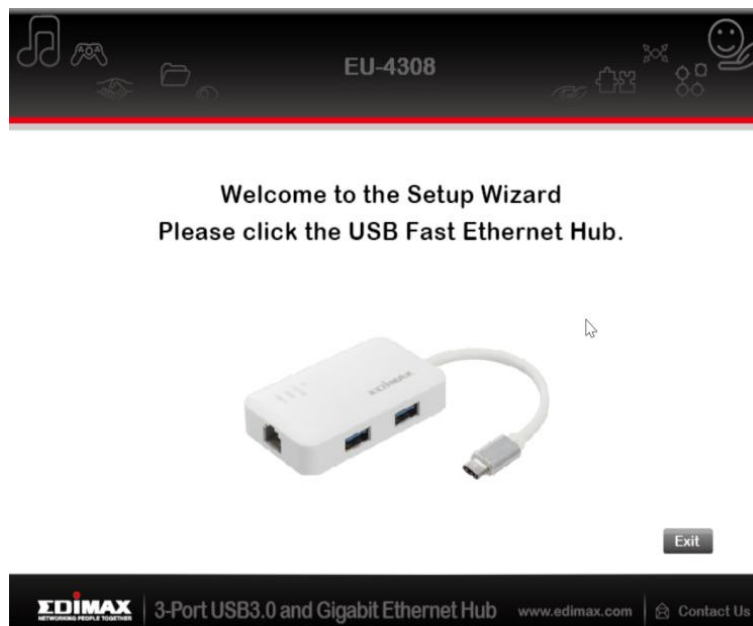
Installazione Driver



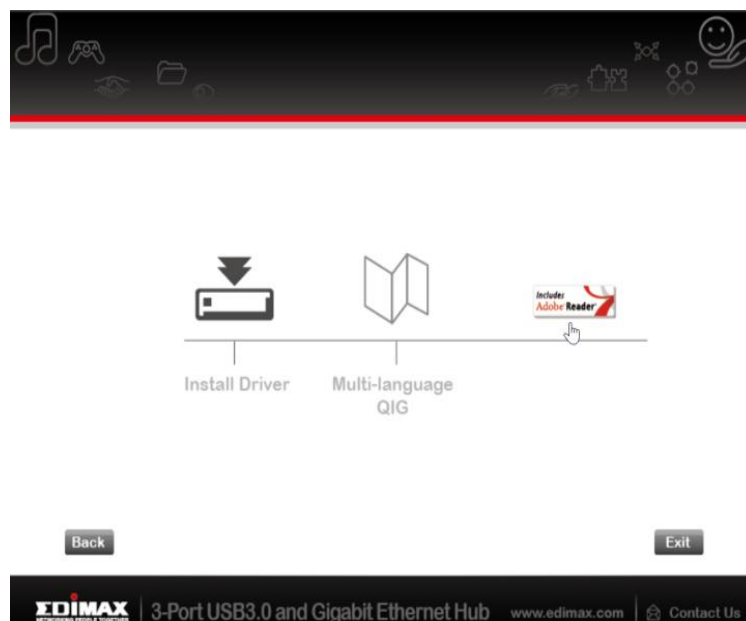
Se il CD non è stato eseguito automaticamente, aprire il file "Autorun.exe" per avviare la procedura di configurazione guidata.



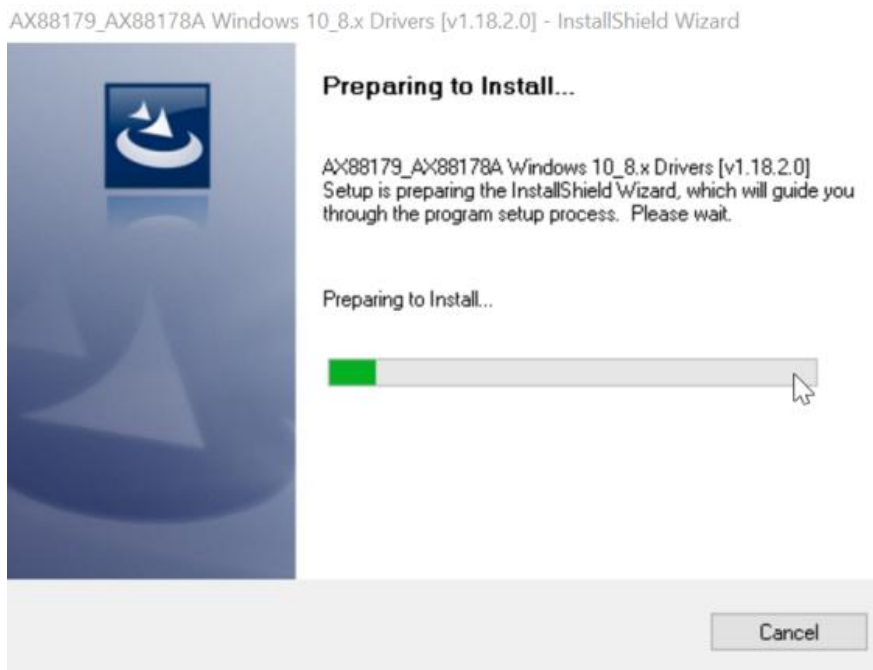
1. Fare clic sull'adattatore Fast Ethernet USB wireless per continuare.



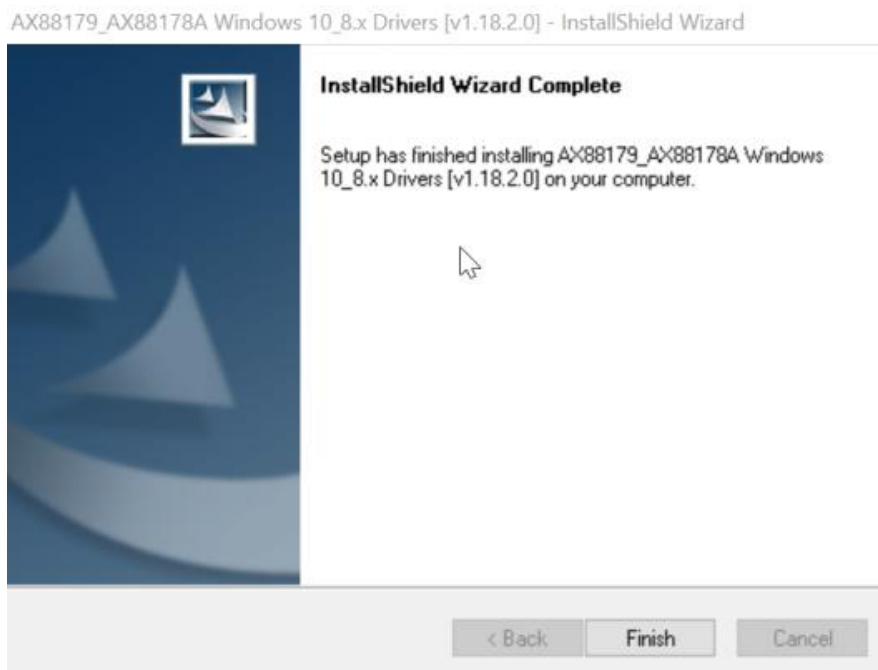
2. Fare clic su "Installa driver" per installare il driver.



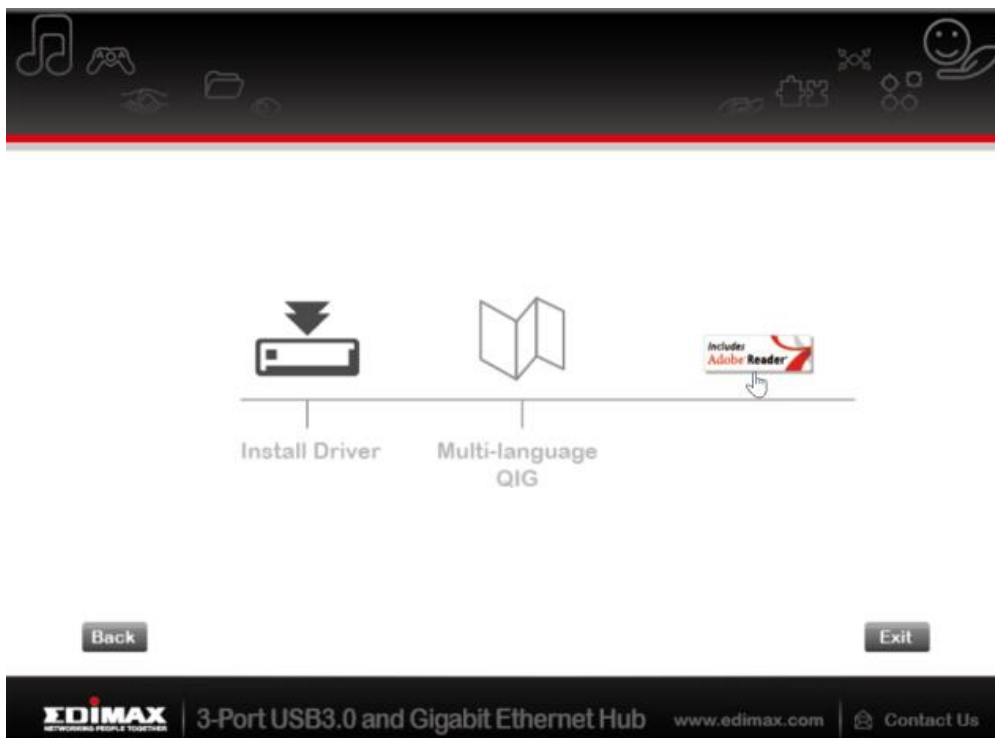
3. Apparirà la finestra pop-up "Preparazione all'installazione in corso..."



4. Fare clic su "Fine" per completare l'installazione del driver.



5. Fare clic su “Esci” per chiudere la procedura di configurazione guidata.

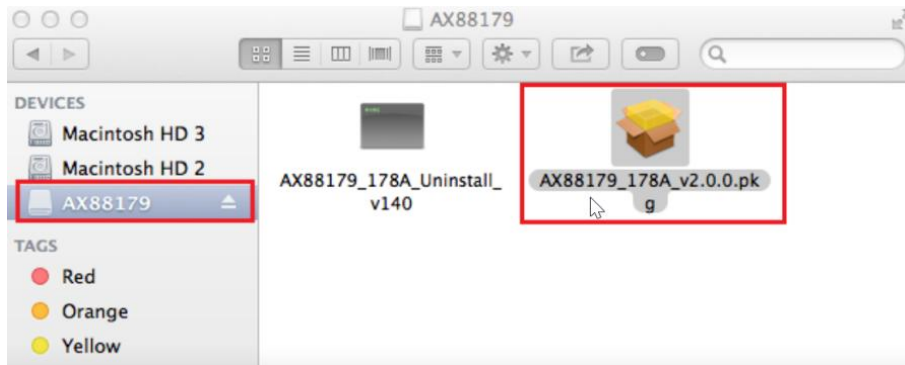


 ***Nel CD-ROM è inclusa anche la Guida di avvio rapido multilingue. Per aprirla, fare clic su “Guida di avvio rapido multilingue”.***

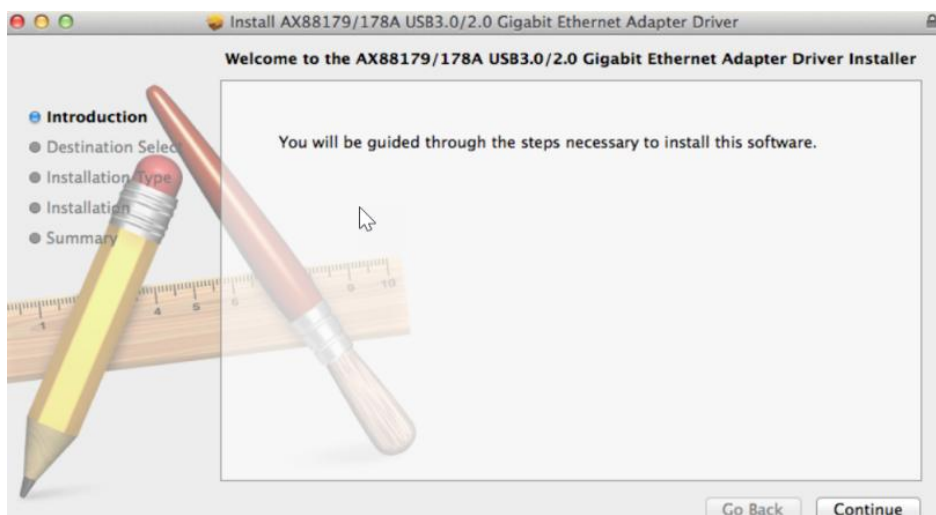
II-2. SO Mac

Installazione Driver

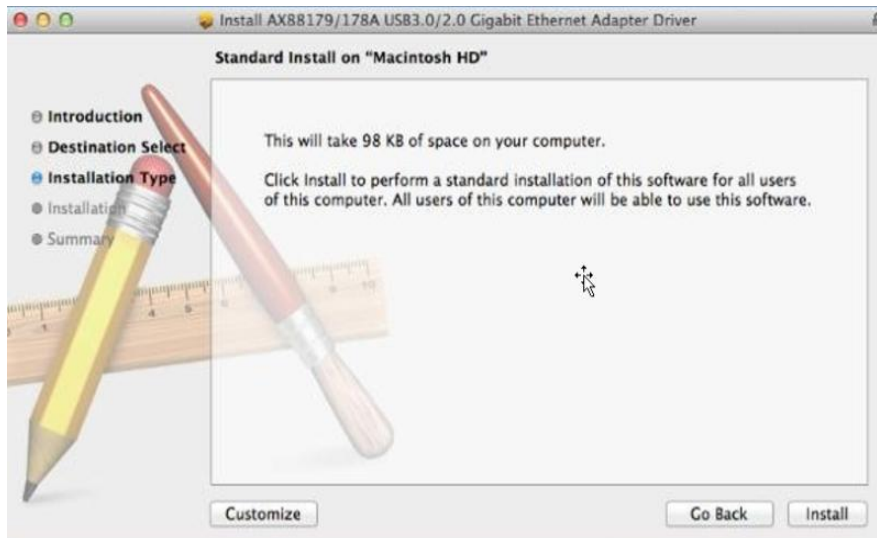
1. Fare clic su “AX88179_178A.dmg”, il seguente disco virtuale “AX88179” apparirà sul desktop del vostro sistema Mac OSX (verrà rimosso automaticamente al riavvio del sistema Mac OSX).



2. Fare clic su “AX88179_178A_vx.x.x.pkg” (“x.x.x” è il numero di revisione del driver) e apparirà la seguente finestra di dialogo per l'installazione. "Fare clic su continua" per avviare l'installazione e seguire le istruzioni per procedere.



3. Fare clic su “Installa” per continuare l'operazione di installazione.



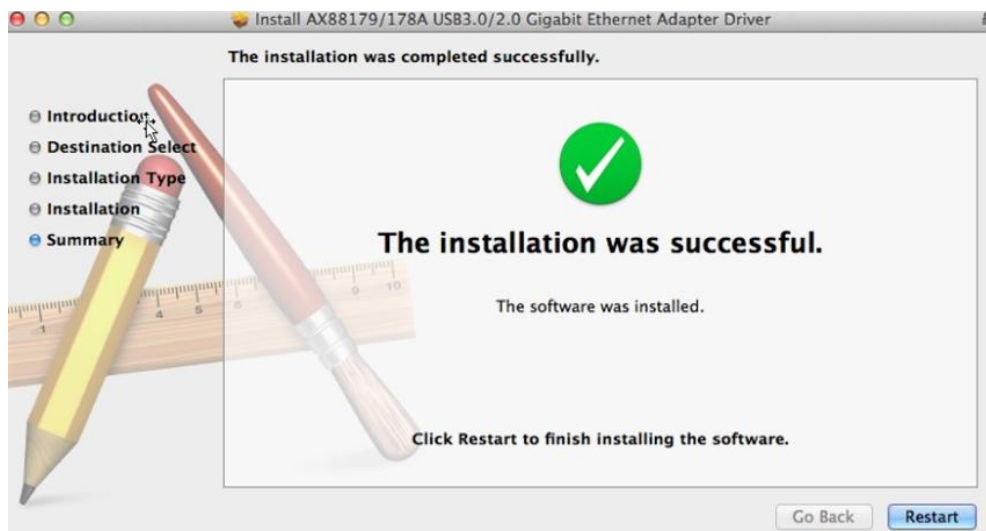
4. Potrebbe essere necessario inserire il proprio nome utente o la password durante l'installazione del driver.



5. Fare clic su “Continua installazione” per continuare l'operazione di installazione.

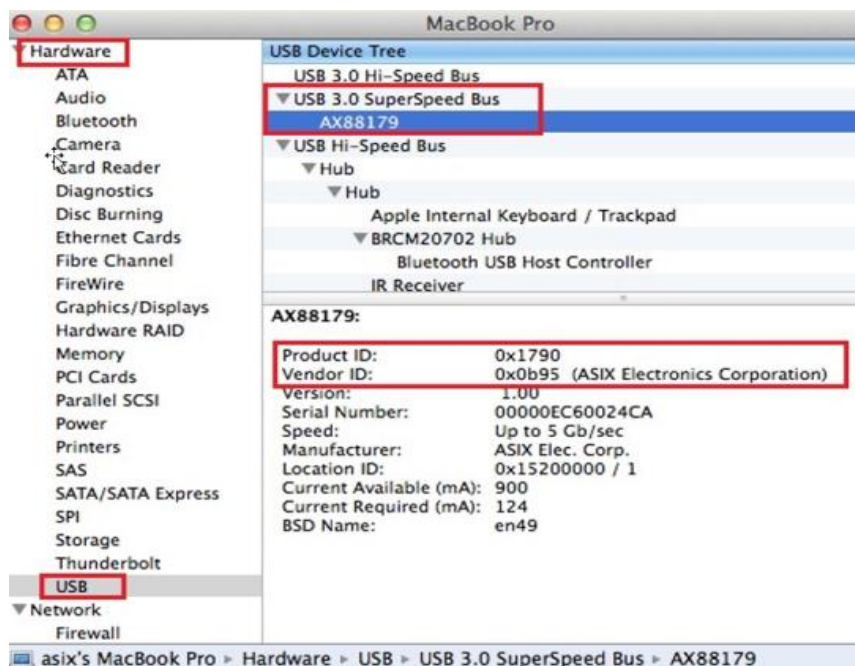


6. Fare clic su "Riavvia" per riavviare il proprio sistema Mac OSX e concludere l'installazione.



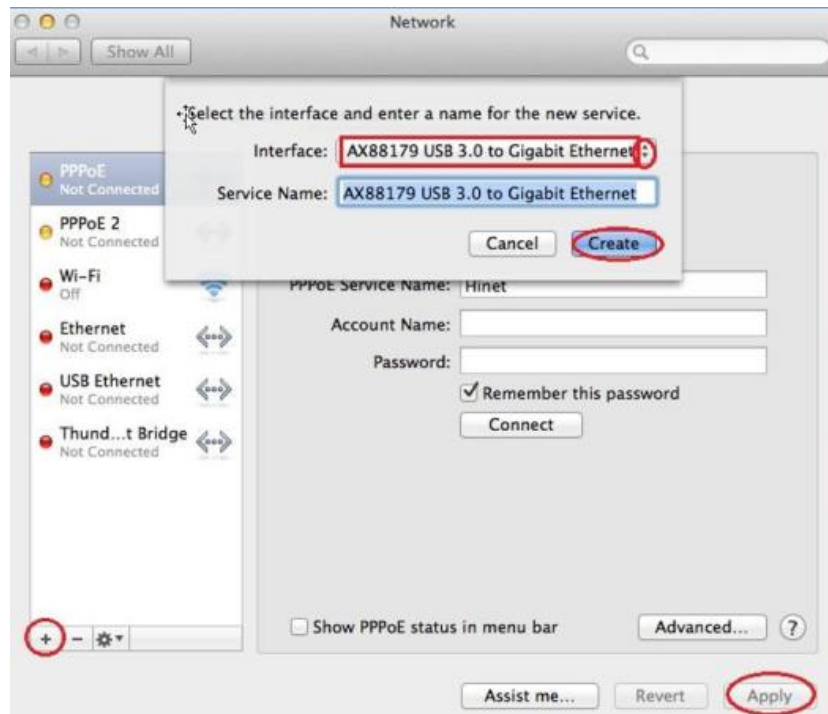
7. A riavvio del sistema Mac OSX effettuato, inserire il proprio dongle USB EU-4308 nella porta USB di tipo C del vostro sistema Mac OSX. Si faccia riferimento alle seguenti istruzioni per un ulteriore controllo affinché il dongle USB venga correttamente identificato dal vostro sistema Mac OSX e il vostro Mac OSX risulti installato in modo appropriato.

- (1) È possibile controllare le informazioni del fornitore e l'ID di prodotto del vostro dongle USB da qui.

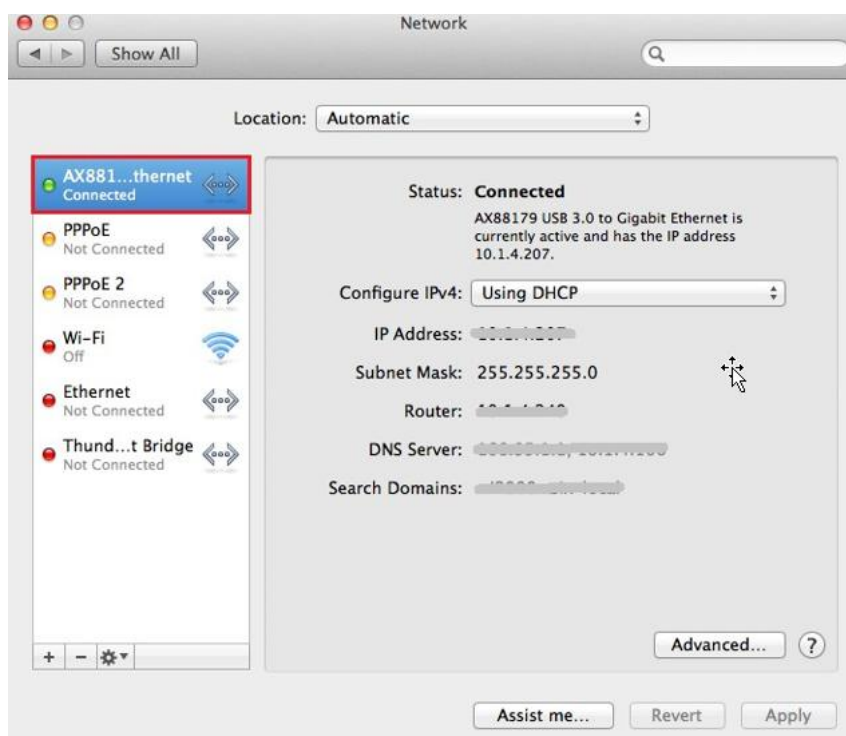


- (2) È possibile controllare le informazioni relative alla versione del driver AX88179/AX88178A Mac OSX installata tramite il comando "kextstat"

8. Scegliere il menu Apple, Preferenze di sistema, quindi fare clic su Rete. Selezionare la nuova interfaccia “AX88179 USB 3.0 a Gigabit Ethernet” per rendere effettiva la nuova interfaccia di rete.



9. Il nuovo driver “AX88179 USB 3.0 a Gigabit Ethernet” dovrebbe ora essere pronto.



Federal Communication Commission Interference Statement

This equipment has been tested and found to comply with the limits for a Class B digital device, pursuant to Part 15 of FCC Rules. These limits are designed to provide reasonable protection against harmful interference in a residential installation. This equipment generates, uses, and can radiate radio frequency energy and, if not installed and used in accordance with the instructions, may cause harmful interference to radio communications. However, there is no guarantee that interference will not occur in a particular installation. If this equipment does cause harmful interference to radio or television reception, which can be determined by turning the equipment off and on, the user is encouraged to try to correct the interference by one or more of the following measures:

1. Reorient or relocate the receiving antenna.
2. Increase the separation between the equipment and receiver.
3. Connect the equipment into an outlet on a circuit different from that to which the receiver is connected.
4. Consult the dealer or an experienced radio technician for help.

FCC Caution

This device and its antenna must not be co-located or operating in conjunction with any other antenna or transmitter. This device complies with Part 15 of the FCC Rules. Operation is subject to the following two conditions: (1) this device may not cause harmful interference, and (2) this device must accept any interference received, including interference that may cause undesired operation. Any changes or modifications not expressly approved by the party responsible for compliance could void the authority to operate equipment.

Federal Communications Commission (FCC) Radiation Exposure Statement

This equipment complies with FCC radiation exposure set forth for an uncontrolled environment. In order to avoid the possibility of exceeding the FCC radio frequency exposure limits, human proximity to the antenna shall not be less than 2.5cm (1 inch) during normal operation.

Federal Communications Commission (FCC) RF Exposure Requirements

This EUT is compliance with SAR for general population/uncontrolled exposure limits in ANSI/IEEE C95.1-1999 and had been tested in accordance with the measurement methods and procedures specified in OET Bulletin 65 Supplement C. The equipment version marketed in US is restricted to usage of the channels 1-11 only. This equipment is restricted to *indoor* use when operated in the 5.15 to 5.25 GHz frequency range.

R&TTE Compliance Statement

This equipment complies with all the requirements of DIRECTIVE 1999/5/EC OF THE EUROPEAN PARLIAMENT AND THE COUNCIL of March 9, 1999 on radio equipment and telecommunication terminal equipment and the mutual recognition of their conformity (R&TTE). The R&TTE Directive repeals and replaces in the directive 98/13/EEC (Telecommunications Terminal Equipment and Satellite Earth Station Equipment) As of April 8, 2000.

Safety

This equipment is designed with the utmost care for the safety of those who install and use it. However, special attention must be paid to the dangers of electric shock and static electricity when working with electrical equipment. All guidelines of this and of the computer manufacture must therefore be allowed at all times to ensure the safe use of the equipment.

EU Countries Intended for Use

The ETSI version of this device is intended for home and office use in Austria, Belgium, Bulgaria, Cyprus, Czech, Denmark, Estonia, Finland, France, Germany, Greece, Hungary, Ireland, Italy, Latvia, Lithuania, Luxembourg, Malta, Netherlands, Poland, Portugal, Romania, Slovakia, Slovenia, Spain, Sweden, Turkey, and United Kingdom. The ETSI version of this device is also authorized for use in EFTA member states: Iceland, Liechtenstein, Norway, and Switzerland.

EU Countries Not Intended for Use

None

EU Declaration of Conformity

- English:** This equipment is in compliance with the essential requirements and other relevant provisions of Directive 2014/30/EU, 2014/35/EU.
- Français:** Cet équipement est conforme aux exigences essentielles et autres dispositions de la directive 2014/30/EU, 2014/35/EU.
- Čeština:** Toto zařízení je v souladu se základními požadavky a ostatními příslušnými ustanoveními směrnic 2014/30/EU, 2014/35/EU.
- Polski:** Urządzenie jest zgodne z ogólnymi wymaganiami oraz szczególnymi warunkami określonymi Dyrektywą UE 2014/30/EU, 2014/35/EU.
- Română:** Acest echipament este în conformitate cu cerințele esențiale și alte prevederi relevante ale Directivei 2014/30/EU, 2014/35/EU.
- Русский:** Это оборудование соответствует основным требованиям и положениям Директивы 2014/30/EU, 2014/35/EU.
- Magyar:** Ez a berendezés megfelel az alapvető követelményeknek és más vonatkozó irányelveknek (2014/30/EU, 2014/35/EU).
- Türkçe:** Bu cihaz 2014/30/EU, 2014/35/EU. direktifleri zorunlu istekler ve diğer hükümlerle ile uyumludur.
- Українська:** Обладнання відповідає вимогам і умовам директиви 2014/30/EU, 2014/35/EU.
- Slovenčina:** Toto zariadenie spĺňa základné požiadavky a ďalšie príslušné ustanovenia smerníc 2014/30/EU, 2014/35/EU.
- Deutsch:** Dieses Gerät erfüllt die Voraussetzungen gemäß den Richtlinien 2014/30/EU, 2014/35/EU.
- Español:** El presente equipo cumple los requisitos esenciales de la Directiva 2014/30/EU, 2014/35/EU.
- Italiano:** Questo apparecchio è conforme ai requisiti essenziali e alle altre disposizioni applicabili della Direttiva 2014/30/EU, 2014/35/EU.
- Nederlands:** Dit apparaat voldoet aan de essentiële eisen en andere van toepassing zijnde bepalingen van richtlijn 2014/30/EU, 2014/35/EU.
- Português:** Este equipamento cumpre os requisitos essenciais da Directiva 2014/30/EU, 2014/35/EU.
- Norsk:** Dette utstyret er i samsvar med de viktigste kravene og andre relevante regler i Direktiv 2014/30/EU, 2014/35/EU.
- Svenska:** Denna utrustning är i överensstämmelse med de väsentliga kraven och övriga relevanta bestämmelser i direktiv 2014/30/EU, 2014/35/EU.
- Dansk:** Dette udstyr er i overensstemmelse med de væsentligste krav og andre relevante forordninger i direktiv 2014/30/EU, 2014/35/EU.
- suomen kieli:** Tämä laite täyttää direktiivien 2014/30/EU, 2014/35/EU. oleelliset vaatimukset ja muut asiaankuuluvat määräykset.

FOR USE IN 



WEEE Directive & Product Disposal



At the end of its serviceable life, this product should not be treated as household or general waste. It should be handed over to the applicable collection point for the recycling of electrical and electronic equipment, or returned to the supplier for disposal.

Declaration of Conformity

We, Edimax Technology Co., Ltd., declare under our sole responsibility, that the equipment described below complies with the requirements of the European R&TTE directives.

Equipment: USB 3.0 Gigabit Ethernet Adapter
Model No.: EU-4308

The following European standards for essential requirements have been followed:

Directives 2014/30/EU

EN 55032:2015 Class B
EN 55024:2010
EN 61000-4-2: 2009
EN 61000-4-3: 2006+A1:2008+A2:2010
EN 61000-4-4: 2012
EN 61000-4-5: 2014
EN 61000-4-6: 2014+AC:2015
EN 61000-4-8: 2010
EN 61000-4-11: 2004

Directives 2014/35/EU

Safety (LVD) : IEC 60950-1:2005 (2nd Edition)+Am 1:2009+Am 2:2013
EN 60950-1:2006+A11:2009+A1:2010+A12:2011+A2:2013

Edimax Technology Europe B.V.
Fijenhof 2,
5652 AE Eindhoven,
The Netherlands

a company of :
Edimax Technology Co., Ltd.
No. 278, Xinhua 1st Rd.,
Neihu Dist., Taipei City,
Taiwan

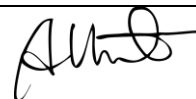
Signature:

Printed Name: Vivian Ma
Title: Director

Edimax Technology Europe B.V.

Date of Signature: June, 2017

Signature:



Printed Name: Albert Chang

Title: Director

Edimax Technology Co., Ltd.





ΣDIMAX
NETWORKING PEOPLE TOGETHER