

**EU-4306**

# Schnellinstallationsanleitung

03-2013 / v1.0

# Contents

---

<b>I. Package Contents</b> .....	<b>3</b>
<b>II. System Requirements</b> .....	<b>3</b>
<b>III. Installation</b> .....	<b>3</b>
<b>IV. Linux</b> .....	<b>5</b>
IV-1. Requirements .....	5
IV-2. File Description .....	5
IV-3. Conditional Completion Flags .....	5
IV-3-1. <i>Getting Started</i> .....	5
IV-3-2. <i>Usage</i> .....	6
IV-3-3. <i>Driver Parameters</i> .....	6
<b>V. Mac OS</b> .....	<b>7</b>
V-1. Driver Installation .....	7
V-2. Driver Uninstallation.....	9
V-3. Troubleshooting – OS X 10.8 Installation Issue.....	10
<b>VI. Windows</b> .....	<b>12</b>

# ***I. Verpackungsinhalt***

---



***USB 3.0 Gigabit Ethernet Adapter***

***Schnellinstallationsanleitung CD-ROM***

# ***II. Systemanforderungen***

---

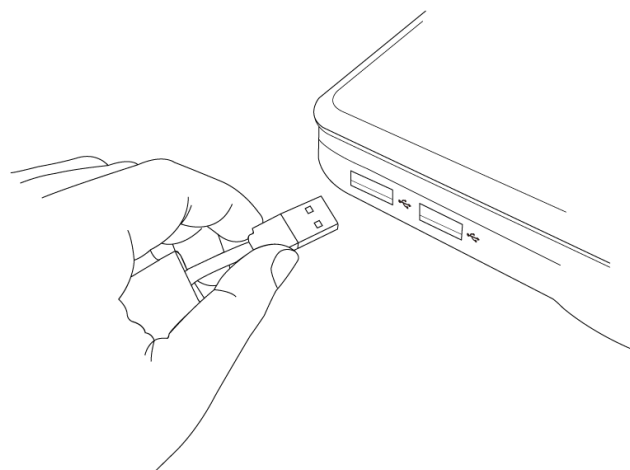
- Windows 98 SE, Windows 2000, Windows ME, Windows XP, Windows 7, Windows 8, Mac OS X
- Internet Explorer V 5.0 oder höher, Netscape V 4.0 oder höher, Firefox 1.5 oder höher.

# ***III. Installation***

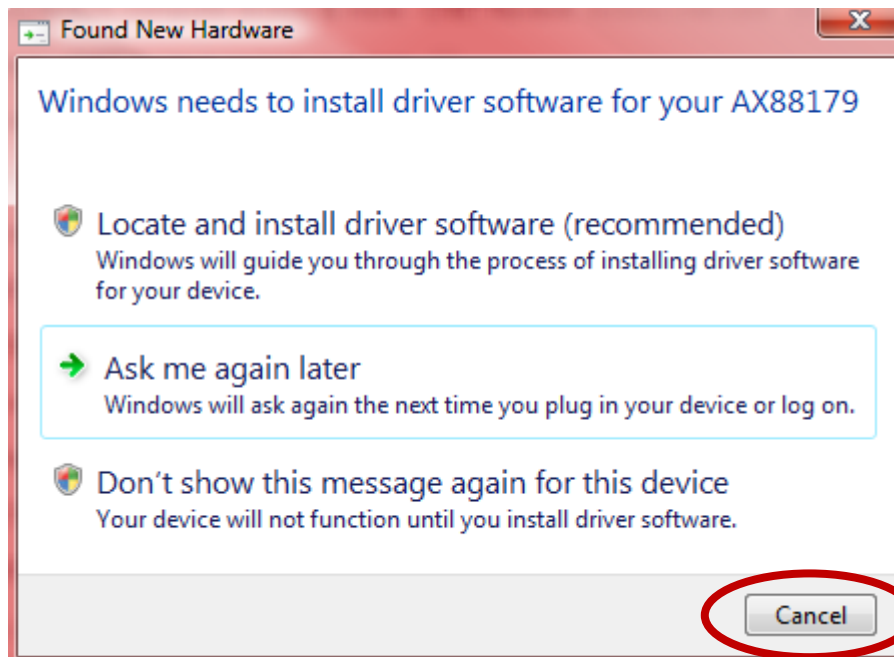
---

- 1.** Schalten Sie Ihren Computer an und stecken den Ethernet-Adapter in einen freien USB-Anschluss Ihres Computers.

***Hinweis:*** Der EU-4306 ist kompatibel mit USB 2.0 & 3.0 Anschlüssen - benutzen Sie bitte einen USB 3.0 Anschluss, um die beste Leistung zu erhalten.



- 2.** Wenn sich ein Fenster "Hardware Wizard/Driver Installation" öffnet, wie es links gezeigt ist, klicken Sie bitte auf "Cancel (Abbrechen)" oder "Close (Schließen)".

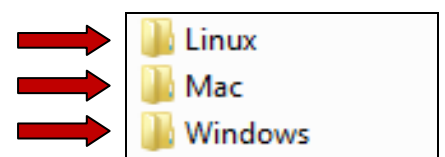


3. Legen Sie die beigegefügte CD-ROM in das CD-Laufwerk Ihres Computers ein. Durchsuchen Sie den Inhalt der CD-ROM und öffnen den Ordner "Drivers".

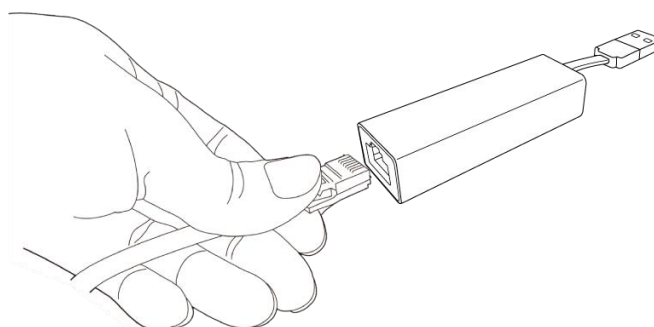


4. Öffnen Sie den richtigen Ordner für Ihr Betriebssystem und befolgen die Anweisungen im entsprechenden Kapitel, um die notwendigen Treiber zu installieren.

- IV. *Linux*
- V. *Mac OS*
- VI. *Windows*



5. Nachdem die Treiber installiert worden sind, stecken Sie das Ethernet-Kabel vorsichtig in den Gigabit Ethernet Adapter.



## IV. Linux

---

### IV-1. Anforderungen

Um den Treiber aufzubauen, müssen Linux-Kernel-Quellen auf der Aufbaumaschine installiert sein. Die laufende Kernel-Version muss mit den installierten Kernel-Quellen übereinstimmen; Kernel-Quellen können Sie von [www.kernel.org](http://www.kernel.org) oder von Ihrem Linux-Händler erhalten.

**Hinweis:** Achten Sie darauf, dass das Kernel mit Host-side-, EHCI-, OHCI- oder UHCI-Support aufgebaut wird.

### IV-2. Dateibeschreibung

Datei	Beschreibung
ax88179_178a.c	AX88179_178A Main Linux Treiber
axix.h	AX88179_178A Linux Treiberheader
Makefile	AX88179_178A Treiberfabrikat

### IV-3. Bedingte Beendigungskennzeichen

#### IV-3-1. Erste Schritte

**1.** Extrahieren Sie die komprimierte Treiberquelldatei mit folgendem Kommando in Ihr Vorlagenverzeichnis:

```
[root@localhost template]# tar -xf DRIVER_SOURCE_PACKAGE.tar.bz2
```

**2.** Die Treiberquelldateien sollten in das aktuelle Verzeichnis extrahiert werden. Führen Sie folgendes Kommando aus, um den Treiber zu kompilieren:

```
[root@localhost template]# make
```

**3.** Wenn die Kompilation erfolgreich war, wird `ax88179_178a.ko` im aktuellen Verzeichnis erzeugt.

- 4.** Wenn Sie den Treiber mit Modprobe mounten möchten, führen Sie folgendes Kommando aus, um den Treiber zu installieren:

```
[root@localhost template]# make install
```

#### IV-3-2. *Benutzung*

- 1.** Um den Treiber manuell zu laden, gehen Sie in das Treiberverzeichnis und führen die folgenden Kommandos aus:

```
[root@localhost template]# modprobe usbnet
```

```
[root@localhost template]# insmod ax88179_178a.ko
```

- 2.** Um den Treiber zu entladen, führen Sie folgendes Kommando aus:

```
[root@localhost anywhere]# rmmod axax88179_178a
```

#### IV-3-3. *Treiberparameter*

Die folgenden Treiberparameter können eingestellt werden, wenn Insmod benutzt wird:

*Msg\_enable=0xNNNNNNNN*

Spezifiziert msg\_enable of usbnet.

Beispiel:

```
Insmod ax88179_178.ko msg_enable=0x00000000
```

```
bszie=xx
```

Spezifiziert die Rx Bulk In Queue Größe (KB)

Wenn der Wert von bszie zwischen 1 und 5 ist, ist der Wert von bszie fest 5 KB.

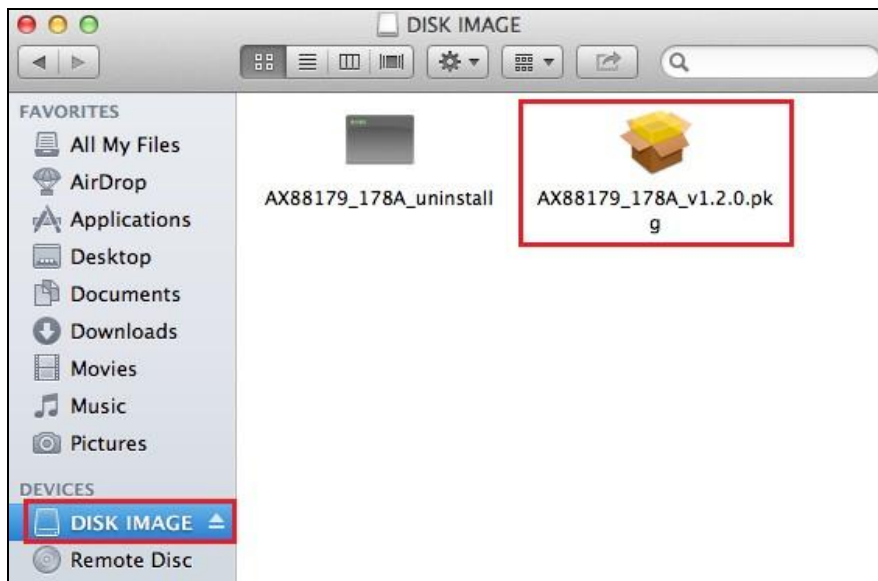
Wenn der Wert von bszie über 24 ist, ist der Wert von bszie fest 24 KB.

Wenn der Wert von bszie gleich null ist, wird die Bulk In Queue-Funktion deaktiviert.

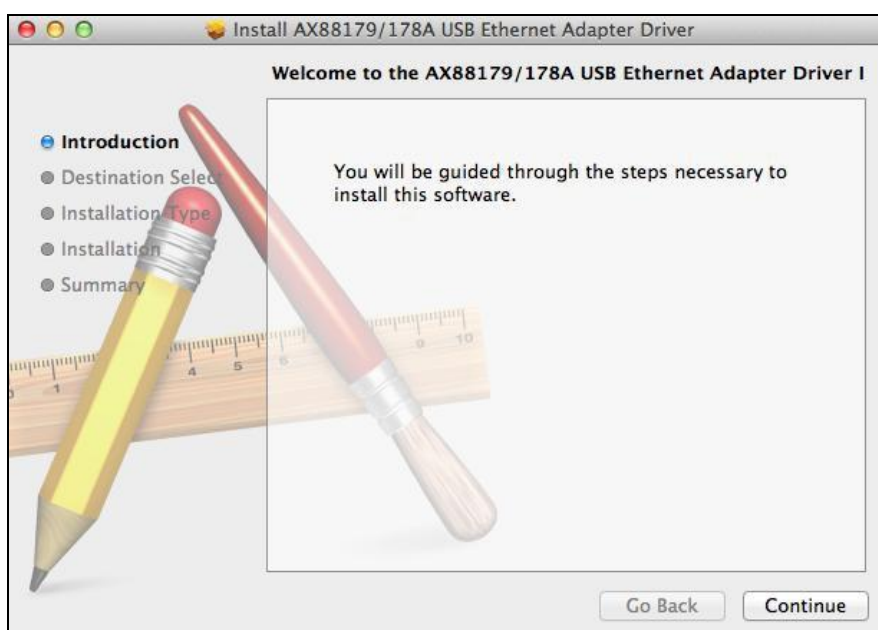
# V. Mac OS

## V-1. Treiberinstallation

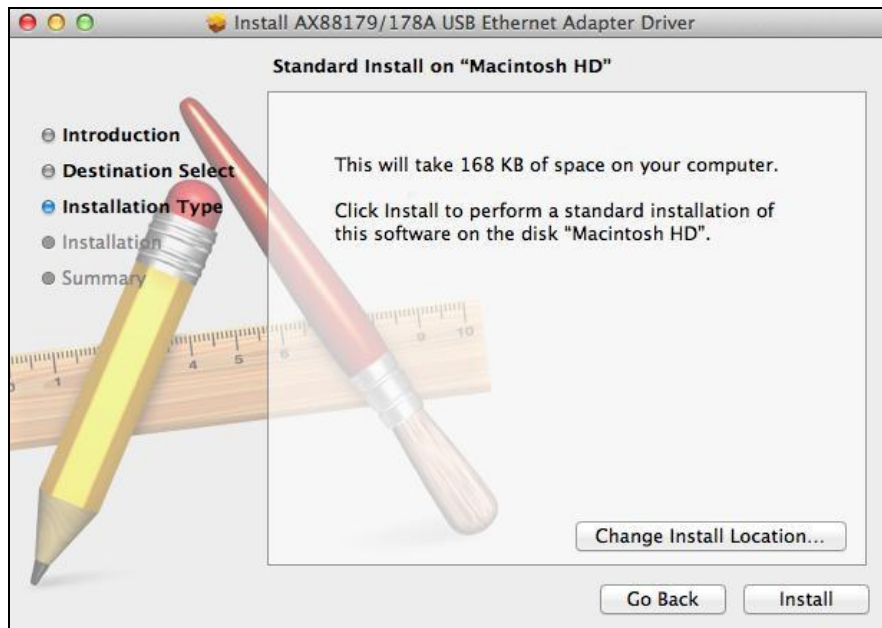
1. Öffnen Sie den Ordner mit dem Namen "AX88179\_178A\_..." und klicken doppelt auf die Datei "AX88179\_178A.dmg". Navigieren Sie zum Bild der Disk, die auf Ihrem Mac angebracht ist, wie es auf folgendem Bildschirm gezeigt ist:



2. Klicken Sie doppelt auf die Datei .pkg, um den Assistent für die Treiberinstallation zu öffnen. Klicken Sie auf "Continue (Weiter)" und folgen den Bildschirmanweisungen.



- 3.** Klicken Sie auf "Install (Installieren)", um den Installationsvorgang fortzusetzen. Sie werden eventuell aufgefordert, Ihren Benutzernamen und Ihr Passwort einzugeben.

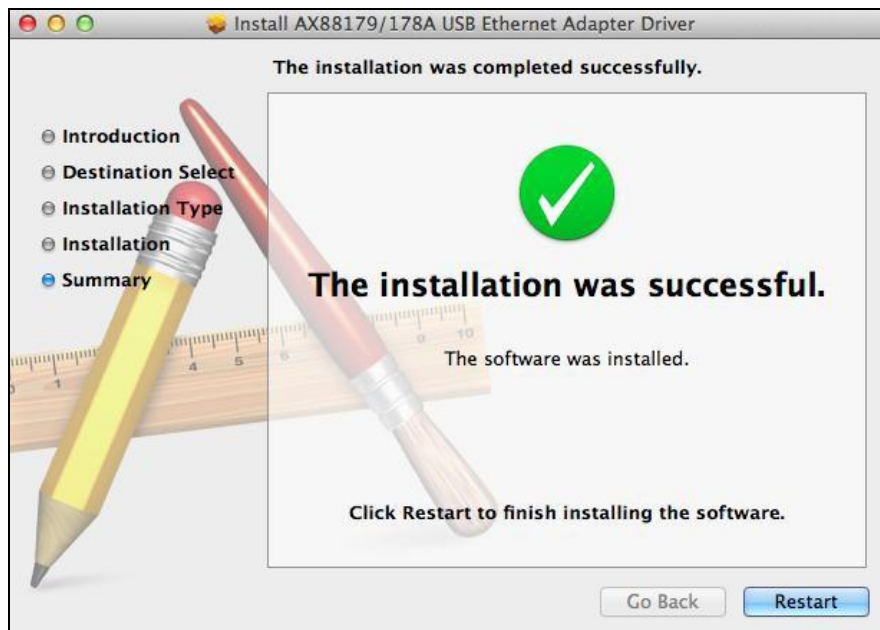


- 4.** Sie werden aufgefordert, Ihren Computer neu zu starten, nachdem die Installation beendet ist. Klicken Sie auf "Continue Installation (Installation fortsetzen)", um fortzufahren.



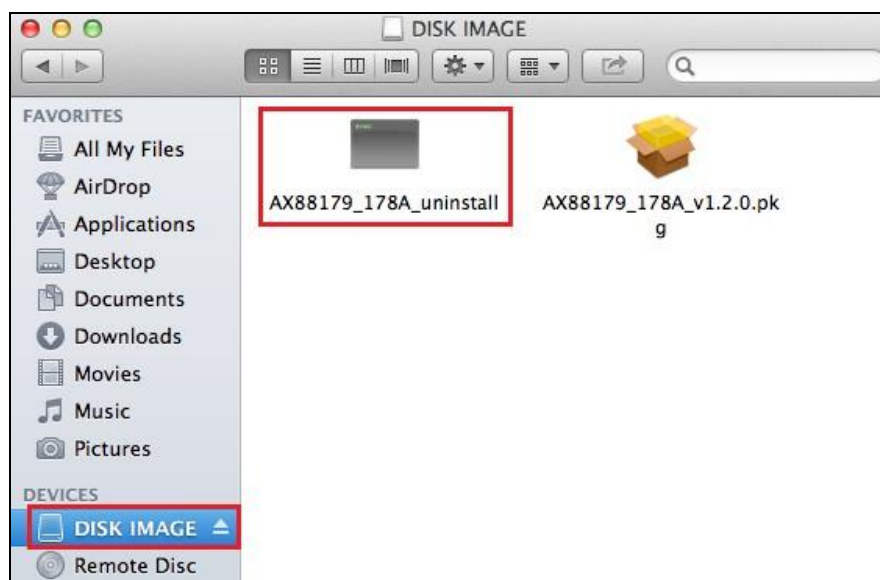
- 5.** Wenn die Installation beendet ist, wie es unten gezeigt ist, klicken Sie auf "Restart (Neu starten)", um Ihr System neu zu starten.





## V-2. Deinstallation des Treibers

1. Öffnen Sie den Ordner mit dem Namen "AX88179\_178A\_..." und klicken doppelt auf die Datei "AX88179\_178A.dmg". Navigieren Sie zum Bild der Disk, die auf Ihrem Mac angebracht ist, wie es auf folgendem Bildschirm gezeigt ist:



2. Klicken Sie doppelt auf die Datei "AX88179\_178A\_uninstall", um den Treiber zu deinstallieren. Der Bildschirm unten bestätigt, dass die Deinstallation erfolgreich war.

```
allan — AX88179_178A_uninstall — 86x9
Last login: Mon Sep 10 16:35:42 on ttys000
Tsengteki-MacBook-Air:~ allan$ /Volumes/DISK\ IMAGE/AX88179_178A_uninstall ; exit;
Password:
logout
[Process completed]
```

### V-3. Fehlersuche - Installationsausgabe OS X 10.8

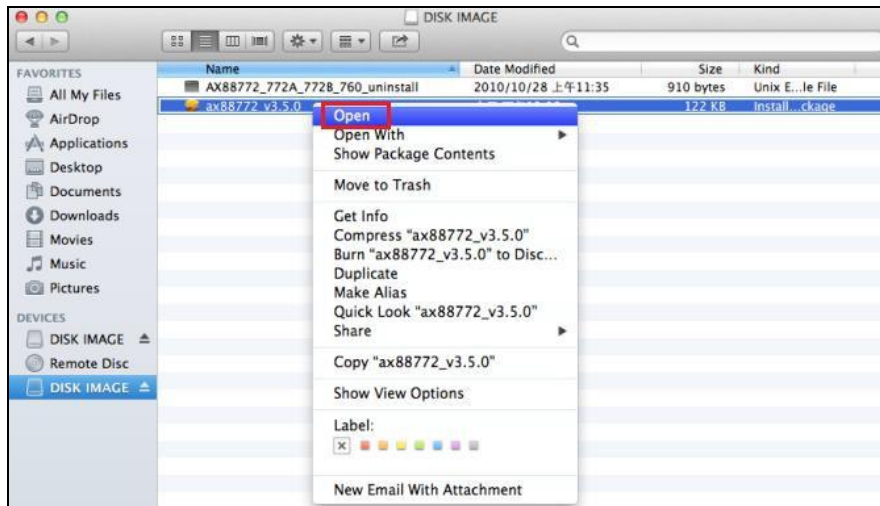
Für Benutzer von OS X 10.8 können neue Sicherheitsfunktionen im System OS X 10.8 anfangs die Installation der Treiber verhindern. Standardmäßig hindert das System OS X 10.8 die Nutzer an der Installation oder am Start von Anwendungen, die nicht vom Mac App Store heruntergeladen wurden oder nicht digital von den Entwicklern signiert wurden.

Je nach Ihrer Treiberversion können Ihre Treiber noch nicht digital signiert worden sein. Wenn das der Fall ist, wird Ihnen die Fehlermeldung unten angezeigt, wenn Sie das Installationsprogramm öffnen:



Um diese Funktion zu übergehen und mit der Treiberinstallation fortzufahren, befolgen Sie bitte die Anweisungen unten:

1. Strg-klicken Sie (halten Sie die Strg-Taste auf Ihrer Tastatur gedrückt und klicken dann) auf die Datei .pkg und wählen im Menü "Open (Öffnen)", wie es unten gezeigt ist:



2. Sie werden gefragt, ob das Installationsprogramm von einem unbekanntem Entwickler ist, und um eine Bestätigung gebeten, wenn Sie es öffnen möchten. Klicken Sie auf "Open (Öffnen)", um fortzufahren.



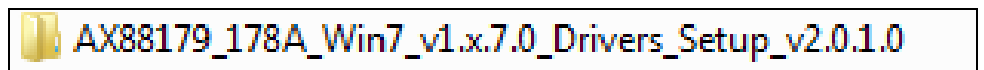
3. Das Installationsprogramm wird geöffnet und normal funktionieren, wie es in V-1 beschrieben wird.  
**Treiberinstallation**

# VI. Windows

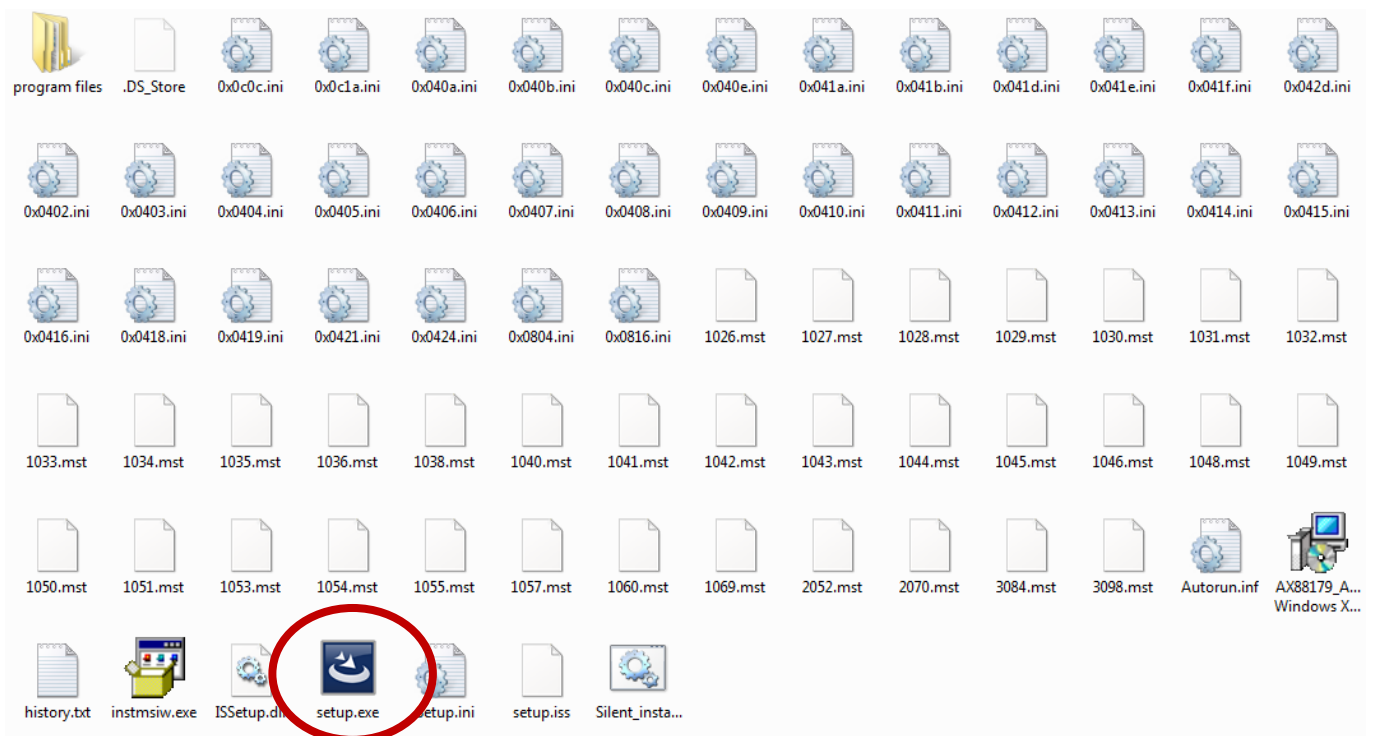
1. Öffnen Sie den richtigen Ordner für Ihre Windows-Version.



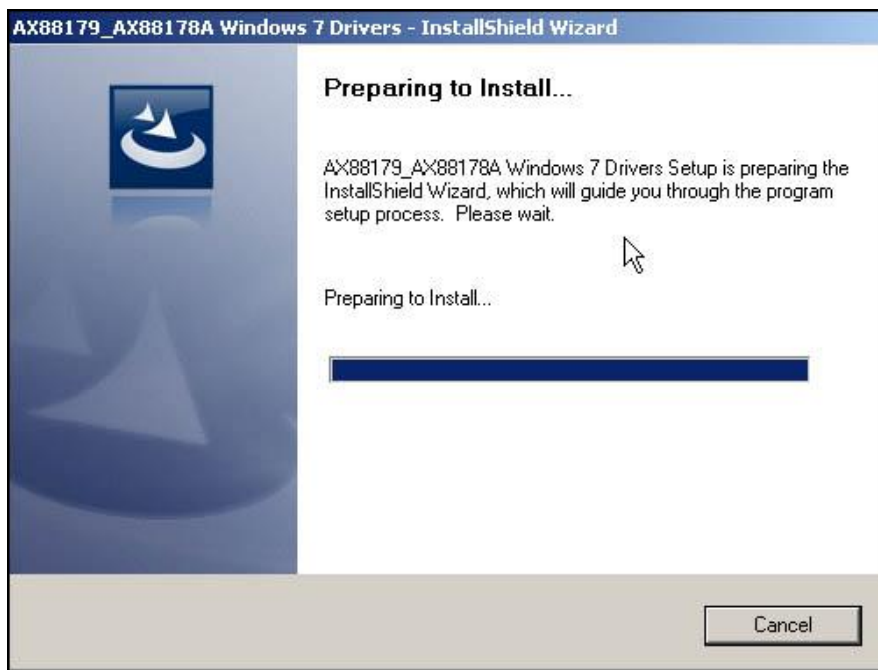
2. Öffnen Sie auf dem folgenden Bildschirm den Ordner mit dem Namen "AX88179\_178A\_..."



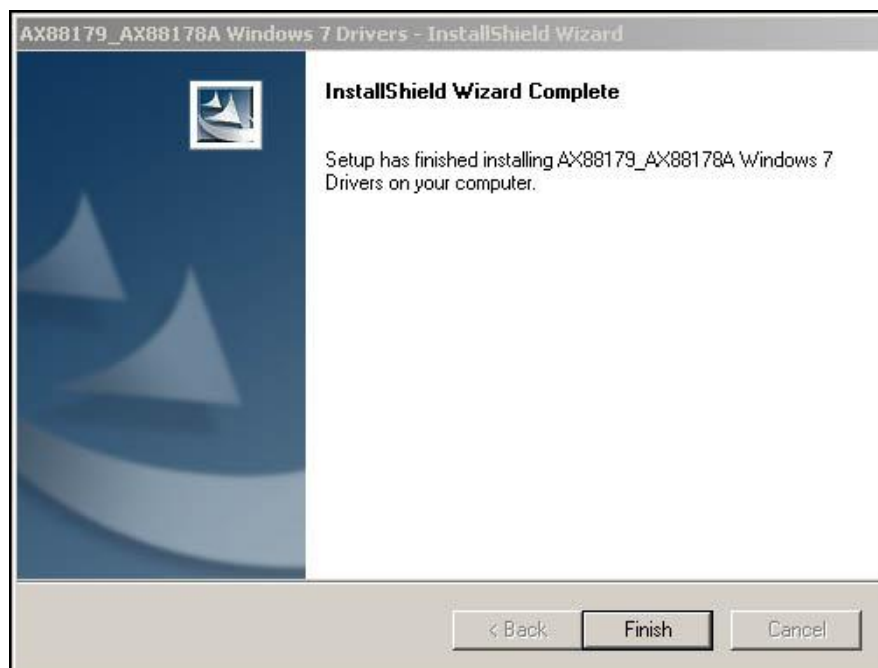
3. Suchen Sie das Symbol "Setup.exe" und klicken doppelt darauf, um den Assistent für die Treiberinstallation zu starten.



4. Warten Sie bitte, während der Setup-Assistent die Installation der Treiber vorbereitet.



5. Wenn die Installation abgeschlossen ist, klicken Sie auf "Finish (Fertig stellen)".





Copyright © Edimax Technology Co., Ltd. all rights reserved. No part of this publication may be reproduced, transmitted, transcribed, stored in a retrieval system, or translated into any language or computer language, in any form or by any means, electronic, mechanical, magnetic, optical, chemical, manual or otherwise, without the prior written permission from Edimax Technology Co., Ltd.

Edimax Technology Co., Ltd. makes no representations or warranties, either expressed or implied, with respect to the contents hereof and specifically disclaims any warranties, merchantability, or fitness for any particular purpose. Any software described in this manual is sold or licensed as is. Should the programs prove defective following their purchase, the buyer (and not this company, its distributor, or its dealer) assumes the entire cost of all necessary servicing, repair, and any incidental or consequential damages resulting from any defect in the software. Edimax Technology Co., Ltd. reserves the right to revise this publication and to make changes from time to time in the contents hereof without the obligation to notify any person of such revision or changes.

The product you have purchased and the setup screen may appear slightly different from those shown in this QIG. The software and specifications are subject to change without notice. Please visit our website [www.edimax.com](http://www.edimax.com) for updates. All brand and product names mentioned in this manual are trademarks and/or registered trademarks of their respective holders.

## Federal Communication Commission Interference Statement

This equipment has been tested and found to comply with the limits for a Class B digital device, pursuant to Part 15 of FCC Rules. These limits are designed to provide reasonable protection against harmful interference in a residential installation. This equipment generates, uses, and can radiate radio frequency energy and, if not installed and used in accordance with the instructions, may cause harmful interference to radio communications. However, there is no guarantee that interference will not occur in a particular installation. If this equipment does cause harmful interference to radio or television reception, which can be determined by turning the equipment off and on, the user is encouraged to try to correct the interference by one or more of the following measures:

1. Reorient or relocate the receiving antenna.
2. Increase the separation between the equipment and receiver.
3. Connect the equipment into an outlet on a circuit different from that to which the receiver is connected.
4. Consult the dealer or an experienced radio technician for help.

### FCC Caution

This device and its antenna must not be co-located or operating in conjunction with any other antenna or transmitter. This device complies with Part 15 of the FCC Rules. Operation is subject to the following two conditions: (1) this device may not cause harmful interference, and (2) this device must accept any interference received, including interference that may cause undesired operation. Any changes or modifications not expressly approved by the party responsible for compliance could void the authority to operate equipment.

### Federal Communications Commission (FCC) Radiation Exposure Statement

This equipment complies with FCC radiation exposure set forth for an uncontrolled environment. In order to avoid the possibility of exceeding the FCC radio frequency exposure limits, human proximity to the antenna shall not be less than 2.5cm (1 inch) during normal operation.

### Federal Communications Commission (FCC) RF Exposure Requirements

This EUT is compliance with SAR for general population/uncontrolled exposure limits in ANSI/IEEE C95.1-1999 and had been tested in accordance with the measurement methods and procedures specified in OET Bulletin 65 Supplement C. The equipment version marketed in US is restricted to usage of the channels 1-11 only. This equipment is restricted to *indoor* use when operated in the 5.15 to 5.25 GHz frequency range.

### R&TTE Compliance Statement

This equipment complies with all the requirements of DIRECTIVE 1999/5/EC OF THE EUROPEAN PARLIAMENT AND THE COUNCIL of March 9, 1999 on radio equipment and telecommunication terminal equipment and the mutual recognition of their conformity (R&TTE). The R&TTE Directive repeals and replaces in the directive 98/13/EEC (Telecommunications Terminal Equipment and Satellite Earth Station Equipment) As of April 8, 2000.

### Safety

This equipment is designed with the utmost care for the safety of those who install and use it. However, special attention must be paid to the dangers of electric shock and static electricity when working with electrical equipment. All guidelines of this and of the computer manufacture must therefore be allowed at all times to ensure the safe use of the equipment.

### EU Countries Intended for Use

The ETSI version of this device is intended for home and office use in Austria, Belgium, Bulgaria, Cyprus, Czech, Denmark, Estonia, Finland, France, Germany, Greece, Hungary, Ireland, Italy, Latvia, Lithuania, Luxembourg, Malta, Netherlands, Poland, Portugal, Romania, Slovakia, Slovenia, Spain, Sweden, Turkey, and United Kingdom. The ETSI version of this device is also authorized for use in EFTA member states: Iceland, Liechtenstein, Norway, and Switzerland.

### EU Countries Not Intended for Use

None

## EU Declaration of Conformity

- English:** This equipment is in compliance with the essential requirements and other relevant provisions of Directive 1999/5/EC, 2009/125/EC.
- Français:** Cet équipement est conforme aux exigences essentielles et autres dispositions de la directive 1999/5/CE, 2009/125/CE
- Čeština:** Toto zařízení je v souladu se základními požadavky a ostatními příslušnými ustanoveními směrnic 1999/5/ES, 2009/125/ES.
- Polski:** Urządzenie jest zgodne z ogólnymi wymaganiami oraz szczególnymi warunkami określonymi Dyrektywą UE 1999/5/EC, 2009/125/EC
- Română:** Acest echipament este în conformitate cu cerințele esențiale și alte prevederi relevante ale Directivei 1999/5/CE, 2009/125/CE.
- Русский:** Это оборудование соответствует основным требованиям и положениям Директивы 1999/5/EC, 2009/125/EC.
- Magyar:** Ez a berendezés megfelel az alapvető követelményeknek és más vonatkozó irányelveknek (1999/5/EK, 2009/125/EC)
- Türkçe:** Bu cihaz 1999/5/EC, 2009/125/EC direktifleri zorunlu istekler ve diğer hükümlerle ile uyumludur.
- Українська:** Обладнання відповідає вимогам і умовам директиви 1999/5/EC, 2009/125/EC.
- Slovenčina:** Toto zariadenie spĺňa základné požiadavky a ďalšie príslušné ustanovenia smerníc 1999/5/ES, 2009/125/ES.
- Deutsch:** Dieses Gerät erfüllt die Voraussetzungen gemäß den Richtlinien 1999/5/EC, 2009/125/EC.
- Español:** El presente equipo cumple los requisitos esenciales de la Directiva 1999/5/EC, 2009/125/EC.
- Italiano:** Questo apparecchio è conforme ai requisiti essenziali e alle altre disposizioni applicabili della Direttiva 1999/5/CE, 2009/125/CE.
- Nederlands:** Dit apparaat voldoet aan de essentiële eisen en andere van toepassing zijnde bepalingen van richtlijn 1999/5/EC, 2009/125/EC.
- Português:** Este equipamento cumpre os requisitos essenciais da Directiva 1999/5/EC, 2009/125/EC
- Norsk:** Dette utstyret er i samsvar med de viktigste kravene og andre relevante regler i Direktiv 1999/5/EC, 2009/125/EC.
- Svenska:** Denna utrustning är i överensstämmelse med de väsentliga kraven och övriga relevanta bestämmelser i direktiv 1999/5/EG, 2009/125/EG.
- Dansk:** Dette udstyr er i overensstemmelse med de væsentligste krav og andre relevante forordninger i direktiv 1999/5/EC, 2009/125/EC.
- Suomi:** Tämä laite täyttää direktiivien 1999/5/EY, 2009/125/EY oleelliset vaatimukset ja muut asiaankuuluvat määräykset.

FOR USE IN 



---

## WEEE Directive & Product Disposal



At the end of its serviceable life, this product should not be treated as household or general waste. It should be handed over to the applicable collection point for the recycling of electrical and electronic equipment, or returned to the supplier for disposal.



## Declaration of Conformity

We, Edimax Technology Co., Ltd., declare under our sole responsibility, that the equipment described below complies with the requirements of the European Council directive (2004/108/EC).

**Equipment: USB 3.0 Gigabit Ethernet Adapter**

**Model No.: EU-4306**

The following European standards for essential requirements have been followed:

**EMC: EN 55022: 2010 (Class B)**

**EN 55024: 2010**

**IEC 61000-4-2: 2008; IEC 61000-4-3: 2006/ A1: 2007/ A2: 2010;**

**IEC 61000-4-4: 2004/ A1: 2010; IEC 61000-4-5: 2005;**

**IEC 61000-4-6: 2008;**

**Safety (LVD): EN 60950-1: 2006 +A12: 2011**

Edimax Technology Co., Ltd.  
No. 3, Wu Chuan 3<sup>rd</sup> Road,  
Wu-Ku Industrial Park,  
New Taipei City, Taiwan



Date of Signature: March, 2013

Signature: \_\_\_\_\_

A handwritten signature in black ink, appearing to read 'Albert Chang', written over a horizontal line.

Printed Name: \_\_\_\_\_

Albert Chang

Title: \_\_\_\_\_

Director

Edimax Technology Co., Ltd.



**Edimax Technology Co., Ltd.**  
No.3, Wu-Chuan 3rd Road, Wu-Gu,  
New Taipei City 24891, Taiwan

**Edimax Technology Europe B.V.**  
Nijverheidsweg 25 5683 CJ Best  
The Netherlands

**Edimax Computer Company**  
3350 Scott Blvd., Bldg.15 Santa Clara,  
CA 95054, USA